

ГОСУДАРСТВЕННОЕ БЮДЖЕТНОЕ УЧРЕЖДЕНИЕ ВЫСШЕГО  
ОБРАЗОВАНИЯ РЕСПУБЛИКИ КРЫМ  
«КРЫМСКИЙ ИНЖЕНЕРНО-ПЕДАГОГИЧЕСКИЙ УНИВЕРСИТЕТ»

Кафедра бухгалтерского учета, анализа и аудита

«СОГЛАСОВАНО»

Руководитель ОПОП

\_\_\_\_\_ (Керимов А.Т.)

«12» \_\_\_\_\_ 2018 года



«УТВЕРЖДАЮ»

Заведующий кафедрой

\_\_\_\_\_ (Абдуллаев Р.А.)

«12» \_\_\_\_\_ 2018 года



**ПРОГРАММА ГОСУДАРСТВЕННОЙ ИТОГОВОЙ АТТЕСТАЦИИ**

Направление подготовки 38.04.01 Экономика

Магистерская программа «Налоговое администрирование и консалтинг»

Факультет экономики, менеджмента и информационных технологий

Симферополь, 2018 г.

## Введение

Государственная итоговая аттестация, обучающихся по магистерской программе «Налоговое администрирование и консалтинг», направлена на установление соответствия уровня профессиональной подготовки выпускников требованиям Федерального Государственного образовательного стандарта высшего профессионального образования (ФГОС ВПО) и включает защиту магистерской работы. Профильная направленность основной профессиональной образовательной программы (ОПОП) магистратуры определяется высшим учебным заведением.

Магистерская работа является самостоятельной творческой работой студента-магистранта и выполняется на основе знаний, умений и навыков, полученных при освоении целого ряда общенаучных и специальных дисциплин, составляющих основу подготовки магистра.

Выполнение выпускной квалификационной работы магистра (магистерская диссертация) является заключительным этапом обучения студента и имеет своей целью:

- повышение уровня теоретических знаний в области экономики, знания методологии и методов, обеспечивающих постановку и решение задач исследований, оценку состояния динамики процессов, а также прогнозирование перспектив развития сферы экономики;

- развитие общекультурных и профессиональных компетенций в соответствии с ФГОС ВО;

- формирование способности самостоятельно приобретать и использовать новые знания и умения;

- разработка стратегий развития и функционирования предприятий, организаций и их отдельных подразделений;

- разработка теоретических и эконометрических моделей исследуемых процессов, явлений и объектов, оценка и интерпретация полученных результатов;

- развитие навыков публичных деловых и научных коммуникаций;

- развитие способности обобщать и критически оценивать результаты, полученные отечественными и зарубежными исследователями, выявлять и формулировать актуальные научные проблемы;

- формирование способности обосновывать актуальность, теоретическую и практическую значимость избранной темы научного исследования;

- развитие способности проводить самостоятельные исследования в соответствии с разработанной программой;

- приобретение опыта представлять результаты проведенного исследования в виде научного отчета, статьи или доклада и публичной защиты результатов своей деятельности.

Совокупность полученных в магистерской диссертации результатов должна свидетельствовать о наличии у ее автора достаточных первоначальных навыков самостоятельной научной работы. Обязательным признаком успешного выполнения магистерской диссертации является демонстрация такого уровня научной квалификации, который позволяет самостоятельно вести

научный поиск, анализировать исследуемые проблемы, формулировать их в виде конкретных задач, умело использовать научную литературу и знание методов и приемов для их грамотного решения; при необходимости моделировать исследуемые процессы и получать экспериментальные результаты, анализировать и обобщать методы и подходы к решению проблемы, делать выводы о совершенствовании методологии, средств и способов решения актуальных задач, обосновывать и предлагать как новые сферы применения известных методов решения задач, так и практическую реализацию предлагаемых решений.

Задачи, поставленные и решенные в магистерской диссертации, должны быть выполнены на современном уровне развития науки и техники по выбранному направлению.

Работа над магистерской диссертацией выполняется магистрантом непосредственно на выпускающей кафедре с предоставлением ему необходимых условий для работы, или в научных, научно-производственных организациях, с которыми было связано выполнение научно-исследовательской работы.

По окончании магистратуры выпускники получают возможность применить полученные компетенции (знания, умения, навыки): в последующей научной (поступление в аспирантуру) и преподавательской деятельности; в качестве руководителей на разных уровнях управления реального сектора экономики; в выполнении бухгалтерских, аналитических и контрольных функций в организациях различных организационно-правовых форм; в проведении анализа и оценки результатов и эффективности деятельности организаций.

## **1. Общие требования, предъявляемые к магистерской работе**

### **1.1. Общая характеристика магистерской работы**

Магистерская работа является заключительным этапом обучения магистрантов в высшем учебном заведении, и направлена на систематизацию, закрепление и углубление знаний, умений, навыков по направлению и эффективное применение приобретенных знаний при решении конкретных задач в сфере финансово-экономической и управленческой деятельности.

Магистерская работав – вид итогового аттестационного испытания выпускников по направлению 38.04.01 «Экономика» магистерской программы «Налоговое администрирование и консалтинг». Магистерская работа носит научно-исследовательский характер, представляет собой самостоятельное исследование актуальных проблем в области финансового и управленческого учета, формирования бухгалтерской отчетности, экономического анализа, контроля и аудита финансово-хозяйственной деятельности.

Основная цель написания магистерской работы – исследование актуальных теоретических и организационно-методических проблем налогового администрирования и консалтинга, в результате которого научно обосновываются и разрабатываются методы, процедуры и методики наблюдения, сбора, обобщения, анализа, прогнозирования и контроля как единичных факторов хозяйственной деятельности, так и массовых социально-экономических явлений, методы оценки риска и принятия решений в условиях неопределенности. В процессе выполнения магистерской работы изучаются закономерности в конкретных условиях места и времени, история развития теории, методологии и организации налогового администрирования и консалтинга.

Объектами исследований являются: финансово-хозяйственная деятельность организаций различных форм собственности, организационно-правовых форм и профиля; хозяйственные связи организаций в отрасли, регионе, национальном хозяйстве; учения и теории, раскрывающие сущность и методологию налогового администрирования и консалтинга.

Магистерская работа является результатом самостоятельной творческой работы магистранта. Качество ее выполнения позволяет дать дифференцированную оценку квалификации магистранта-выпускника и его способности эффективно выполнять свои будущие обязанности на предприятии или в организации. Магистерская работа должна быть выполнена на высоком теоретическом уровне, с целью использования ее материалов в практической деятельности специалистов экономических служб. На материалах конкретных организаций могут быть проведены исследования, для принятия решения о возможности внедрения, разработанных в исследовании мероприятий. Исходя из этого, существенно возрастает роль научного руководителя магистранта и преподавателей кафедры, от квалификации которых зависит успешное продвижение выпускника в иерархии управления предприятием.

## 1.2. Цели и задачи подготовки магистерской работы

Цель магистерской работы заключается в достижении магистрантом необходимого уровня знаний, компетенций, умений и навыков, позволяющих ему, как будущему специалисту, успешно воздействовать на объекты управленческой деятельности и добиваться высоких технико-экономических показателей их развития в долгосрочной перспективе.

Сопутствующими целями работы являются:

- выявление недостатков знаний, компетенций, умений и навыков, препятствующих адаптации выпускника к профессиональной деятельности в области экономики на предприятиях различного профиля, включая предприятия малого бизнеса;
- определение квалификационного уровня выпускника в сфере экономики;
- подготовка конкретного плана мероприятий по совершенствованию экономической деятельности объекта исследования;
- овладение навыками научно-исследовательской работы с целью дальнейшего перехода к соисканию научной степени;
- создание основы для последующего роста квалификации выпускника в выбранной им области приложения знаний, умений и навыков и др.
- овладение теоретическими знаниями и практическими навыками для подготовки, принятия и реализации эффективных решений в экономической деятельности.
- формирование профессиональных компетенций в области экономического анализа.
- проведение системных исследований экономической среды и практической реализации полученных знаний.

Для достижения поставленных целей магистрант должен решить следующие задачи:

- определить сферу исследования экономической деятельности предприятия в соответствии с собственными интересами и квалификацией;
- выбрать тему работы;
- обосновать актуальность выбранной темы работы, сформулировать цель и задачи, определить предмет и объект исследований;
- изучить и проанализировать теоретические и методические положения, нормативно-техническую документацию, статистические (фактографические) материалы, справочную литературу и законодательные акты в соответствии с выбранной темой работы; определить целесообразность их использования в ходе исследований;
- выявить и сформулировать проблемы развития объекта исследований, определить причины их возникновения и факторы, способствующие и препятствующие их разрешению, дать прогноз возможного развития событий и учесть возможные риски управленческой деятельности;

- оценить целесообразность использования для достижения цели работы экономико-математических, статистических и логико-структурных методов исследования поведения хозяйствующих субъектов;
- обосновать научную новизну работы;
- обосновать направления решения проблем развития объекта исследования, учитывая факторы внутренней и внешней среды;
- разработать конкретный план мероприятий по повышению эффективности экономической деятельности объекта исследований;
- обосновать и рассчитать экономическую эффективность разработанных мероприятий;
- оформить результаты работы в соответствии с действующими стандартами.

## **2. МЕТОДИКА ВЫПОЛНЕНИЯ МАГИСТЕРСКОЙ РАБОТЫ**

### **2.1. Общая схема исследования и планирования магистерской**

Успешное выполнение ВКР во многом зависит от четкого соблюдения установленных сроков и последовательности выполнения отдельных этапов работы:

- выбор темы работы и научного руководителя;
- утверждение темы работы;
- сбор материала для выполнения работы;
- выполнение подготовительных, аналитических, расчетно-графических и других работ, связанных с подготовкой работы;
- публикация материалов исследования в сборниках научно-практических конференций, центральной печати (не менее 2 публикаций);
- оформление работы;
- периодический отчет о ходе выполнения работы;
- подготовка документов к защите работы;
- сдача комплекта документов на кафедру перед проведением защиты работы;
- прохождение защиты работы;
- окончательная сдача комплекта документов секретарю государственной экзаменационной комиссии.

В целях оказания магистранту-выпускнику теоретической и практической помощи в период подготовки и написания работы кафедра назначает ему научного руководителя.

Научный руководитель магистерской работы:

- оказывает студенту магистратуры содействие в выборе направления исследования и темы магистерской работы, составлении календарного плана - графика работы над магистерской работой
- осуществляет в установленном порядке процедуры согласования темы и её корректировки (при необходимости);

- оказывает методическую помощь в формировании содержательной части задания на подготовку магистерской работы;
- проводит консультации при разработке индивидуального плана работы, рабочего плана магистерской работы, подборе литературных и информационных источников, необходимых для выполнения работы;
- руководит научно-исследовательской работой студентов на протяжении всего периода обучения в магистратуре;
- оказывает методическую помощь в подготовке статей, докладов на конференции и практических рекомендаций по магистерской работе;
- контролирует ход выполнения индивидуального плана работы и качество выполнения этапов работы над ВКР;
- представляет письменный отзыв на ВКР с рекомендацией к защите.

Магистранту-выпускнику следует периодически (по обоюдной договоренности, примерно раз в неделю) информировать научного руководителя о ходе подготовки работы, консультироваться по вызывающим затруднения или сомнения вопросам, обязательно ставить в известность научного руководителя о возможных отклонениях от утвержденного графика выполнения работы.

Руководитель магистерской программы осуществляет контроль за регулярностью взаимодействия магистрантов и научных руководителей, а также хода подготовки магистерских работ, и в случае нарушения установленных требований и сроков принимает меры по их устранению, вплоть до снятия работы с защиты.

Магистранту-выпускнику следует иметь в виду, что научный руководитель не является ни соавтором, ни редактором работы и поэтому не должен поправлять все имеющиеся в работы теоретические, методологические, стилистические и другие ошибки.

На различных стадиях подготовки и выполнения работы задачи научного руководителя изменяются. На первом этапе подготовки научный руководитель советует, как приступить к рассмотрению темы, корректирует план работы и дает рекомендации по выбору литературы. В ходе выполнения работы научный руководитель выступает как оппонент, указывает магистранту на недостатки аргументации, композиции, стиля и т.п., советует, как их лучше устранить.

Примерная тематика магистерских работ разрабатывается выпускающей кафедрой. Тема для выполнения избирается студентом и обосновывается возможностью и целесообразностью ее выполнения. Закрепление тем и назначение научных руководителей выпускных квалификационных работ оформляется приказом ректора по представлению кафедры.

Магистрант совместно с научным руководителем составляет Индивидуальный план работы магистранта (приложение 1), в котором раскрывается актуальность избранной темы, цель, задачи, предмет и объект магистерской работы, а также расшифровывается теоретическая и методологическая база исследования. Определяются этапы проведения исследования по избранной теме и сроки отчетов о результатах проведенных исследований.

Научный руководитель оказывает методическую помощь в постановке вопросов для разработки темы, рекомендует необходимую литературу для изучения и указывает материал для использования в расчетах.

Магистрант имеет возможность выполнить разработку отдельной темы по предложению руководства предприятия либо выбрать ее самостоятельно из списка предложенных тем. Выбор темы и закрепление научного руководителя оформляется заявлением (приложение 2).

В основу плана ВКР положена общая схема исследования, включающая в себя несколько этапов:

*Подготовительный этап:*

постановка проблемы;

выбор темы и обоснование ее актуальности;

определение объекта и предмета исследования;

постановка цели и конкретных задач, разработка гипотезы исследования;

выбор методов и методик;

проведения исследования; формирование плана работы.

*Основной этап:*

сбор, обработка, анализ и обобщение теоретических и практических материалов; апробация и изложение результатов исследования.

*Заключительный этап:*

формулирование выводов;

оценка полученных результатов.

План научной работы магистранта является неизменным для всех категорий, обучающихся по магистерской программе.

*Выбор методов научного исследования*, в результате которых формируется теоретическая основа обработки фактического материала, что является необходимым условием достижения поставленной в магистерской работе цели.

*Сбор, обработка, анализ и обобщение теоретических и практических материалов* - в результате этой работы собственные идеи автора, возникшие в ходе знакомства с научными работами, фактическими и статистическими данными, служат основой для получения нового знания.

*Изложение результатов исследования* - в результате которого формируется работа, как рукопись, в которой освещаются положения работы с использованием логических законов и правил на основе овладения специфическим для научного произведения языком и стилем.

## **2.2. Использование методов научного исследования при выполнении магистерской работы**

Успешность выполнения работы в большей степени зависит от умения выбрать наиболее результативные методы исследования, поскольку именно они позволяют достичь поставленной в работы цели.

Выделяют общие и специальные методы.



Общие методы научного исследования, в отличие от специальных, используются на всем протяжении исследовательского процесса.

Общие методы научного исследования обычно делят на три большие группы:

1. Методы эмпирического исследования (наблюдение, сравнение);
2. Методы, используемые как на эмпирическом, так и на теоретическом уровне исследования (абстрагирование, анализ и синтез, индукция и дедукция и др.);
3. Методы теоретического исследования (восхождение от абстрактного к конкретному и др.).

*Наблюдение* представляет собой активный познавательный процесс, основанный, прежде всего, на работе органов чувств человека и его предметной материальной деятельности. Это наиболее простой метод, выступающий, как правило, в качестве одного из элементов в составе других эмпирических методов.

Для того чтобы быть плодотворным методом познания, наблюдение должно удовлетворять ряду требований, важнейшими из которых являются: планомерность, целенаправленность, активность, системность.

Наблюдение как средство познания дает исследователю первичную информацию о мире в форме эмпирических утверждений.

*Сравнение* - один из наиболее распространенных методов исследования, который позволяет установить сходство и различие предметов и явлений действительности. В результате сравнения устанавливается то общее, что присуще двум или нескольким объектам.

Для того чтобы сравнение было плодотворным, оно должно удовлетворять двум основным требованиям:

- 1) сравниваться должны лишь такие явления, между которыми может существовать определенная объективная общность;
- 2) для познания объектов их сравнение должно осуществляться по наиболее важным, существенным (в плане конкретной познавательной задачи) признакам.

С помощью сравнения информация об объекте может быть получена двумя различными путями. Во-первых, она может выступать в качестве непосредственного результата сравнения. Во-вторых, очень часто получение первичной информации не выступает в качестве главной цели сравнения, этой целью является получение вторичной или производной информации, являющейся результатом обработки первичных данных.

Инструментом наблюдения является *эксперимент*, т. е. такой прием научного исследования, который предполагает вмешательство в естественные условия существования предметов и явлений или воспроизведение определенных сторон предметов и явлений в специально созданных условиях с целью изучения их без осложняющих процесс сопутствующих обстоятельств.

Любой эксперимент может осуществляться как непосредственно с объектом, так и с «заместителем» этого объекта в познании - моделью.

Использование моделей позволяет применять экспериментальный метод исследования к таким объектам, непосредственное оперирование с которыми затруднительно или даже невозможно. Поэтому моделирование является особым методом обработки материалов исследования, который достаточно широко распространен в экономической науке.

Рассмотрим теперь методы, используемые на эмпирическом и теоретическом уровнях исследований. К таким методам принято относить абстрагирование, анализ и синтез, индукцию и дедукцию.

*Абстрагирование* носит универсальный характер, ибо каждый шаг мысли связан с этим процессом или с использованием его результата. Сущность этого метода состоит в мысленном отвлечении от несущественных свойств, связей, отношений, предметов и в одновременном выделении, фиксации одной или нескольких интересующих исследователя сторон этих предметов.

Различают процесс абстрагирования и результат абстрагирования, называемый абстракцией. Обычно под результатом абстрагирования понимается знание о некоторых сторонах объектов. Процесс абстрагирования - это совокупность операций, ведущих к получению такого результата (абстракции). Процесс абстрагирования в системе логического мышления тесно связан с другими методами исследования и прежде всего с анализом и синтезом.

*Анализ* является методом научного исследования и заключается в разложении предмета на составные части. *Синтез* представляет собой соединение полученных при анализе частей в нечто целое.

Методы анализа и синтеза в научном творчестве органически связаны между собой и могут принимать различные формы в зависимости от свойств изучаемого объекта и цели исследования. В зависимости от степени познания объекта, глубины проникновения в его сущность применяется анализ и синтез различного рода. Прямой эмпирический анализ и синтез применяется на стадии поверхностного ознакомления с объектом. При этом осуществляется выделение отдельных частей объекта, обнаружение его свойств, простейшие измерения, фиксация непосредственно данного, лежащего на поверхности общего. Этот вид анализа и синтеза дает возможность познать явление, но для проникновения в его сущность он недостаточен.

Возвратный или элементарно-теоретический анализ и синтез широко используется как мощное орудие достижения моментов сущности исследуемого явления. Здесь операции анализа и синтеза осуществляются не механически. Они базируются на некоторых теоретических соображениях, в качестве которых могут выступать предположения о причинно-следственной связи различных явлений, о действии какой-либо закономерности. Наиболее глубоко проникнуть в сущность объекта позволяет структурно-генетический анализ и синтез. При этом идут дальше предположения о некоторой причинно-следственной связи. Этот тип анализа и синтеза требует вычленения в сложном явлении таких элементов, которые представляют самое главное в них, оказывающее решающее влияние на все остальные стороны сущности объекта.

Для исследования сложных развивающихся объектов применяется *исторический метод*. Он используется только там, где так или иначе предметом исследования становится история объекта. Из методов теоретического исследования рассмотрим *метод восхождения от абстрактного к конкретному*. Восхождение от абстрактного к конкретному представляет собой всеобщую форму движения научного познания, закон отображения действительности в мышлении. Согласно этому методу процесс познания как бы разбивается на два относительно самостоятельных этапа. На первом этапе происходит переход от чувственно-конкретного, конкретного в действительности к его абстрактным определениям. Единый объект расчленяется при помощи множества понятий и суждений.

Второй этап процесса познания и есть восхождение от абстрактного к конкретному. Суть его состоит в движении мысли от абстрактных определений объекта к конкретному в познании. На этом этапе как бы восстанавливается исходная целостность объекта, он воспроизводится во всей своей многогранности, но уже в мышлении.

Для сбора информации могут быть использованы статистические данные, документы организаций, результаты социологических опросов и наблюдений.

К специальным методам научного исследования можно отнести системный, экономико-статистический, функционально-стоимостный, структурный, компаративный, стратегический анализ, методы «деревя целей и задач», экспертных оценок, организационного и экономико-математического моделирования, сетевого планирования, аналогий, графические методы и др.

Эти методы, а также стандартные и специальные программные продукты широко используются для обработки первичных данных. В процессе исследования магистрантам следует максимально применять компьютерные технологии.

### **2.3. Библиографический поиск источников и изучение литературы**

Знакомство с опубликованной по теме работы литературой начинается с разработки идеи, т. е. замысла предполагаемого научного исследования, который находит свое выражение в теме и плане магистерской работы. Это позволяет более целеустремленно искать литературные источники по выбранной теме и глубже осмысливать тот материал, который содержится в опубликованных в печатных работах ученых.

Далее следует продумать порядок поиска и приступить к составлению картотеки (списка) литературных источников по теме. Список литературных источников желательно систематизировать по проблемам и в алфавитном порядке. Хорошо составленная картотека (список) даже при беглом обзоре заглавий источников позволяет охватить тему в целом. На ее основе возможно уже в начале исследования уточнить цель и задачи работы. Просмотру должны быть подвергнуты все виды источников, содержание которых связано с темой исследования. К ним относятся Федеральные законы и нормативные документы, материалы, опубликованные в различных отечественных и

зарубежных изданиях, практические данные российских и зарубежных компаний, монографии, авторефераты диссертаций, материалы сети Интернет и др.

Оценку состояния изученности темы целесообразнее всего начать со знакомства с информационными изданиями, цель выпуска которых - оперативная информация, как о самих публикациях, так и о наиболее существенных сторонах их содержания. Информационные издания в отличие от обычных библиографических сборников оперируют не только сведениями о печатных произведениях, но и идеями и фактами, в них заключенными. Помимо оперативности публикации, их отличают новизна сообщаемой информации, полнота охвата источников и наличие справочного аппарата, позволяющего быстро систематизировать и отыскивать документы.

Изучение литературы по выбранной теме нужно начинать с общих работ, чтобы получить представление об основных проблемах, к которым относится избранная тема, а затем уже вести поиск нового материала.

Изучение научных публикаций желательно проводить по этапам: общее ознакомление с произведением в целом по его оглавлению; беглый просмотр всего содержания; чтение в порядке последовательности расположения материала; выборочное чтение какой-либо части произведения; выписка представляющих интерес материалов; критическая оценка записанного, его редактирование и «чистовая» запись как фрагмент текста будущей магистерской работы.

При изучении литературы не нужно стремиться только к заимствованию материала. Параллельно следует обдумать найденную информацию. При изучении литературы по выбранной теме используется не вся информация, в ней заключенная, а только та, которая имеет непосредственное отношение к теме работы и является потому наиболее ценной и полезной. Таким образом, критерием оценки прочитанного является возможность его практического использования в работе.

Изучая литературные источники, нужно очень тщательно следить за оформлением выписок, чтобы в дальнейшем было легко ими пользоваться. Работая над каким-либо частным вопросом или разделом, надо постоянно видеть его связь с проблемой в целом, а разрабатывая широкую проблему, уметь делить ее на части, каждую из которых продумывать в деталях.

Возможно, что часть полученных данных не будет использована полностью. Поэтому необходим их тщательный отбор и оценка.

Научное творчество включает значительную часть черновой работы, связанной с подбором основной и дополнительной информации, ее обобщением и представлением в форме, удобной для анализа и выводов. Факты, применяя образное сравнение, не лежат на поверхности, а скрыты. Из этого позволительно сделать вывод, что отбор научных фактов - не простое дело, не механический, а творческий процесс, требующий целеустремленной работы.

Нужно собирать не любые, а только научные факты. Когда говорят о научных фактах, то понимают их как элементы, составляющие основу научного

знания, отражающие объективные свойства вещей и процессов. На основании научных фактов определяются закономерности явлений, строятся теории и выводятся законы.

Научные факты характеризуются такими свойствами, как новизна, точность, объективность и достоверность. Новизна научного факта говорит о принципиально новом, неизвестном до сих пор предмете, явлении или процессе. Это не обязательно научное открытие, но это - новое знание.

Точность научного факта определяется объективными методами и характеризует совокупность наиболее существенных признаков предметов, явлений, событий, их количественных и качественных определений.

Достоверность научного факта характеризует его безусловное реальное существование, подтверждаемое при построении аналогичных ситуаций. Если такого подтверждения нет, то нет и достоверности научного факта. Достоверность научных фактов в значительной степени зависит от достоверности первоисточников, от их целевого назначения и характера их информации. Очевидно, что официальное издание, публикуемое от имени государственных или общественных организаций, учреждений и ведомств, содержит материалы, точность которых не должна вызывать сомнений.

Монография как научное издание, содержащее полное и всестороннее исследование какой-либо проблемы или темы; научный сборник, содержащий материалы научной конференции; научный сборник, включающий исследовательские материалы учреждений, учебных заведений или обществ по важнейшим научным и научно-техническим проблемам, - все эти издания имеют принципиальное научное значение и практическую ценность. В своей основе они, безусловно, принадлежат к числу достоверных источников.

Теоретическая статья в области гуманитарных наук значительно больше, чем статья научно-техническая, насыщена рассуждениями, сравнениями, словесными доказательствами. Достоверность ее содержания находится в зависимости от достоверности используемой исходной информации. Однако здесь важное значение имеют позиция автора, его мировоззрение, в зависимости от которых статья, наряду с объективными научными данными может содержать неверные трактовки, ошибочные положения, различного рода неточности.

Самостоятельное значение имеет информационная статья. Информационная статья обычно оперативна и актуальна, она содержит сжатое, конкретное изложение каких-либо фактов, сообщение о каком-либо событии, явлении. Подобно статьям, различной степенью достоверности обладают также доклады, прочитанные на научных конференциях, симпозиумах и т. п. Одни из них могут содержать обоснованные, доказанные, апробированные сведения, другие - включать вопросы постановочного характера, предложения и т. п. О достоверности исходной информации может свидетельствовать не только характер первоисточника, но и научный, профессиональный авторитет его автора, его принадлежность к той или иной научной школе. Во всех случаях следует отбирать только последние данные, выбирать самые авторитетные источники, точно указывать, откуда взяты материалы.

Особой формой фактического материала являются цитаты, которые органически вплетаются в текст работы, составляя неотъемлемую часть анализируемого материала. Они используются для того, чтобы без искажений передать мысль автора первоисточника, для идентификации взглядов при сопоставлении различных точек зрения и т. д. Цитаты служат необходимой опорой автору работы в процессе анализа и синтеза информации. Отталкиваясь от их содержания, можно создать систему убедительных доказательств, необходимых для объективной характеристики обзореваемого явления. Цитаты могут использоваться и для подтверждения отдельных положений, которые приводит соискатель.

Во всех случаях число используемых цитат должно быть оптимальным, т. е. определяться потребностями разработки темы работы. От ее автора требуется установить, уместно ли применение цитат в конкретном контексте, нет ли в них искажений смысла анализируемых источников. Наряду с прямым цитированием, часто прибегают к пересказу текста первоисточника. В этом случае также не исключается вероятность искажения смысла, поэтому текст пересказа надо тщательно сверять с первоисточником.

### 3. ТЕМАТИКА МАГИСТЕРСКИХ РАБОТ

#### 3.1. Выбор темы магистерской работы и ее утверждение

При выборе темы работы магистрант должен руководствоваться:

- ее актуальностью в современных условиях функционирования экономики;
- научными интересами кафедры;
- возможностью доступа и получения фактических данных о результатах хозяйственной деятельности объекта исследования и готовностью руководства предприятия к сотрудничеству с магистрантом;
- собственными приоритетами и интересами, связанными с последующей профессиональной деятельностью;
- наличием необходимого объема информации для выполнения работы.

Для облегчения выбора темы работы выпускающая кафедра бухгалтерского учета, анализа и аудита разрабатывает и предлагает магистранту примерный перечень тем, связанных с направлением 38.04.01 «Экономика» магистерской программы «Налоговое администрирование и консалтинг».

Магистрант имеет право самостоятельно выбрать и обосновать тему работы, не входящую в перечень тем, разработанных выпускающей кафедрой. Тема работы согласуется с научным руководителем и утверждается на заседании выпускающей кафедры в установленном порядке.

После выбора темы ее название указывается в Индивидуальном плане работы подтверждается подписью магистранта, научного руководителя работы и руководителя организации на базе которого проводится исследование.

#### 3.2. Примерная тематика магистерских работ направления 38.04.01 «Экономика» магистерской программы «Налоговое администрирование и консалтинг»

1. Налоговое администрирование как критерий конкурентоспособности налоговой системы страны
2. Актуальные проблемы налогового администрирования и пути их решения
3. Совершенствование механизма (системы) налогового администрирования крупных и крупнейших налогоплательщиков в России (в регионе).
4. Информационно-технологические проблемы государственного налогового администрирования в России и пути их решения.
5. Повышение качества и эффективности налогового администрирования в России (регионе).
6. Проблемы информатизации и модернизации налоговых органов в России (за рубежом, в регионе).
7. Сравнительная характеристика налогового администрирования в России и зарубежных странах (на примере одной или нескольких стран).
8. Налоговое регулирование в воспроизводстве промышленного потенциала России.
9. Инновации налогового администрирования в Российской Федерации.
10. Налоговое стимулирование экономического роста Российской Федерации.
11. Повышение эффективности контрольно-экономической работы налоговых органов на современном этапе развития российской экономике.
12. Оценка качества оказания государственных услуг органами налоговой службы.
13. Инновационный механизм управления реализацией налоговых проверок.
14. Совершенствование организационного механизма управления в реализации налоговых проверок в налоговых органах региона.

15. Повышение качества и эффективности налогового администрирования организаций коммерческого сектора в условиях перехода к инновационной экономике (на материалах Управления ФНС России по Республике Крым).
16. Налоговое регулирование реального сектора экономики: современная практика и пути совершенствования (на материалах Управления ФНС России по Республике Крым).
17. Оценка качества действующей системы прогнозирования и планирования поступлений по федеральным налогам и пути ее повышения (на материалах Министерства финансов РК).
18. Развитие системы прогнозирования и планирования поступлений по региональным (местным) налогам (на материалах Министерства финансов РК).
19. Соотношение прямого и косвенного налогообложения в России и зарубежных странах.
20. Повышение качества и эффективности администрирования НДС в России в условиях модернизации экономики.
21. Сравнительный анализ качества администрирования НДС в России и в зарубежных странах.
22. Пути повышения качества администрирования акцизного налогообложения в регионе.
23. Совершенствование нормативно-правового регулирования акцизного налогообложения операций с алкогольной продукцией в РФ.
24. Сравнительный анализ модели акцизного налогообложения в России и в зарубежных странах.
25. Развитие системы налогообложения прибыли организаций в условиях перехода к инновационной экономике.
26. Повышение качества администрирования налога на прибыль организаций в России в условиях перехода к инновационной экономике.
27. Совершенствование амортизационной политики предприятия как
28. Модернизация системы регионального налогообложения в современных условиях (на материалах Министерства финансов РК, Управления ФНС России по Республике Крым).
29. Повышение качества и эффективности администрирования региональных (местных) налогов в современных условиях.
30. Проблемы администрирования имущественного налогообложения организаций коммерческого сектора экономики и пути их решения в современных условиях.
31. Налоговое регулирование отношений землепользования: современные тенденции и перспективы развития.
32. Управление налоговыми рисками в организациях.
33. Эволюция налога на прибыль организаций и его перспективы в российской системе налогообложения.
34. Стимулирующая функция налога на прибыль как возможный фактор усиления инновационной активности хозяйствующих субъектов.
35. Проблемы становления и развития налогообложения и налогового администрирования организаций некоммерческого сектора экономики.
36. Совершенствование механизма налогового контроля предпринимательской деятельности некоммерческих организаций.
37. Развитие механизма взаимодействия органов налогового и финансового контроля деятельности некоммерческих организаций.
38. Развитие налогового регулирования внебюджетной деятельности некоммерческих организаций (сферы образования (высших учебных заведений, культуры и искусства, спорта и т.д.) в условиях рыночной экономики.



39. Налоговое планирование в системе финансового менеджмента некоммерческих организаций (с указанием вместо «некоммерческих организаций» конкретной организационно-правовой формы базы практики).
40. Налоговое администрирование деятельности коммерческих банков на современном этапе развития экономики и пути его совершенствования.
41. Налоговое администрирование деятельности страховых организаций на современном этапе развития экономики и пути его совершенствования.
42. Налоговое регулирование деятельности коммерческих банков и перспективы его развития.
43. Налоговое регулирование деятельности страховых организаций и перспективы его развития.
44. Налогообложение прибыли коммерческих банков: действующая практика и перспективы развития.
45. Налогообложение прибыли страховых организаций: действующая практика и перспективы развития.
46. Налогообложение страховых организаций: проблемы и пути их решения.
47. Налогообложение коммерческих банков: проблемы и пути их решения (на примере банка).
48. Совершенствование налогообложения организаций - профессиональных участников рынка ценных бумаг (на примере брокерских и дилерских фирм региона).
49. Становление и развитие российского рынка консультационных услуг в современных условиях.
50. Развитие налогового консультирования в РФ (на материалах Палаты налоговых консультантов РФ) или РК (на материалах УФНС РФ по Республике Крым).
51. Международный опыт налогового консультирования: границы и возможности его использования в России (на материалах Палаты налоговых консультантов РФ или УФНС РФ по Республике Крым).
52. Совершенствование налогового консультирования в вопросах международного налогового планирования (на материалах Палаты налоговых консультантов РФ или УФНС РФ по Республике Крым).
53. Правовое регулирование и методические проблемы налогового консультирования в РФ (на материалах Палаты налоговых консультантов РФ или УФНС РФ по Республике Крым).
54. Информационное обеспечение деятельности налоговых органов по организации и проведению налогового консультирования в РФ (РК).
55. Совершенствование организации и методик налогового консультирования предприятий.
56. Повышение качества администрирования налогообложения доходов физических лиц.
57. Сравнительный анализ качества администрирования налога на доходы физических лиц в России и в зарубежных странах.
58. Проблемы администрирования имущественного налогообложения физических лиц в РФ и пути их решения.
59. Повышение качества налогового администрирования имущественного налогообложения физических лиц в условиях инновационных преобразований в экономике.
60. Формирование и развитие системы налогообложения недвижимости в России.
61. Формирование и развитие эффективного механизма налогообложения доходов физических лиц.
62. Совершенствование системы налогообложения в условиях развития кадастровой оценки недвижимости.
63. Налоговая политика России: концептуальные вопросы теории и практики.
64. Налоговая политика РФ и ее влияние на качество жизни.

65. Влияние налоговой политики на развитие предпринимательства в России в современных условиях.
66. Налоговая политика РФ как фактор стимулирования инновационной активности в сфере экономики.
67. Социализация налоговой политики РФ.
68. Повышение эффективности налоговой политики в условиях модернизации и технологического развития экономики.
69. Налоговая политика как фактор регулирования деловой активности и формирования инвестиционно-привлекательной среды.
70. Проблемы и основные направления развития региональной налоговой политики в условиях реформирования налоговой системы России.
71. Влияние налоговой политики на социально-экономическое развитие региона.
72. Влияние налоговой политики на повышение инновационной активности региона.
73. Оценка эффективности налоговой политики региона.
74. Совершенствование региональной налоговой политики в условиях перехода к инновационному типу экономического развития.
75. Региональная налоговая политика как инструмент повышения конкурентоспособности региона.
76. Налоговое регулирование инвестиционной деятельности предприятий реального сектора экономики.
77. Налоговое регулирование инновационной деятельности научно-исследовательских организаций.
78. Налоговое стимулирование инновационной деятельности организаций.
79. Налоговое регулирование как инструмент государственного управления инновационным развитием регионов Российской Федерации.
80. Государственная налоговая политика и ее влияние на инвестиционную деятельность предприятий региона.
81. Налоговое стимулирование формирования инвестиционного потенциала региональной экономики.
82. Влияние налогового механизма на активизацию инвестиционной и инновационной деятельности предприятий.
83. Налоговое регулирование инвестиционной деятельности в области энергосбережения и повышения энергоэффективности.
84. Управление налоговыми рисками на предприятиях, осуществляющих инновационную деятельность.
85. Влияние налоговой политики на повышение инновационной активности региона.
86. Налоговое стимулирование инновационно-инвестиционной активности в экономике.
87. Развитие налогового администрирования природопользования в условиях глобализации экономических процессов.
88. Повышение качества и эффективности администрирования налогообложения организаций минерально-сырьевого комплекса в Российской Федерации.
89. Экологические платежи как инструмент повышения эффективности эколого-экономической политики региона.
90. Повышение качества и эффективности администрирования налогообложения недропользования в РФ.
91. Перспективы развития системы налоговых платежей за пользование природными ресурсами.
92. Налоговое стимулирование рационального природопользования.
93. Формирование системы экологического налогообложения в РФ.

94. Актуальные проблемы организационно - правового механизма налогообложения внешнеэкономической деятельности в Российской Федерации и пути их решения.
95. Налоговое администрирование внешнеторговой деятельности в регионе (на примере Республики Крым).
96. Повышение качества и результативности контрольной деятельности таможенных органов в современных условиях.
97. Совершенствование применения системы управления рисками и повышение качества и результативности таможенного контроля.
98. Повышение эффективности государственного таможенного администрирования в России.
99. Сравнительный анализ критериев и показателей оценки эффективности деятельности таможенной службы.
100. Налоговое регулирование развития малого предпринимательства в различных сферах экономики (промышленность, сельское хозяйство, транспорт, связь, строительство, торговля и др.).
101. Налоговое стимулирование развития малого предпринимательства в регионе.
102. Формирование эффективного механизма налогообложения предприятий малого бизнеса.
103. Проблемы налогового администрирования в области малого предпринимательства и пути их решения.
104. Повышение качества и эффективности налогового администрирования предприятий малого бизнеса.
105. Сравнительный анализ методик оценки стоимости малого бизнеса. 106. Совершенствование налогового учета на предприятиях малого бизнеса, применяющих специальные налоговые режимы.
106. Эффективность патентной системы налогообложения.
107. Актуальные проблемы совмещения налоговых режимов на предприятиях малого бизнеса и пути их решения.
108. Проблемы налогообложения крупных сельскохозяйственных товаропроизводителей и пути их решения.
109. Развитие малого бизнеса в России как фактор экономического роста.
110. Налоговое планирование и его роль в процессе налогового администрирования в РФ.
111. Повышение эффективности и качества прогнозирования и планирования налоговых доходов бюджетной системы РФ.
112. Оптимизация налогообложения секторов экономики РФ как инструмент проведения ее структурной перестройки (структурных преобразований).
113. Регулирование налоговой нагрузки как фактора развития производства в РФ.
114. Модернизация системы налогового прогнозирования и планирования в условиях бюджетной реформы в РФ.
115. Повышение эффективности формирования и реализации налогового потенциала в Российской Федерации (РК).
116. Анализ, оценка и улучшение налогового потенциала региона.
117. Налоговый потенциал территории (региона, муниципалитета): методологические аспекты формирования и совершенствования управления.
118. Совершенствование налоговой базы региона.
119. Система исполнения регионального (местного) бюджета по налоговым доходам и ее развитие.
120. Оптимизация налоговой нагрузки на экономику региона в условиях реформирования налоговой системы РФ (или в условиях децентрализации налоговых полномочий).

121. Развитие методологии планирования и анализа налоговых поступлений в бюджетную систему РФ.
122. Исследование актуальных проблем, возникающих в процессе проведения налоговых проверок и пути их решения.
123. Совершенствование налогового аудита в налоговых органах Развитие механизма разрешения налоговых споров
124. Совершенствование организации проведения налоговых расследований.
125. Совершенствование организации взаимодействия органов.
126. Организация внутреннего налогового контроля в корпоративных системах.

## **4. СТРУКТУРА И СОДЕРЖАНИЕ МАГИСТЕРСКОЙ РАБОТЫ**

### **4.1. Структура магистерской работы**

Магистерская работа состоит из текстовой части и приложений. Структурными элементами магистерской работы являются:

- введение;
- основная часть – содержание магистерской работы (теоретический, аналитический, проектный разделы);
- заключение;
- список использованных источников;
- приложения.

Формирование магистерской работы производится в следующей последовательности (рис.1).

Введение является вступительной частью магистерской работы, в которой отражаются:

- актуальность темы работы;
- цель и задачи исследования (цель отвечает на вопрос: «Что должно быть достигнуто в ходе работы?», задачи должны быть ответом на вопрос: «Как будет достигнута цель исследования?»);
- объект и предмет исследования;
- сведения о теоретической и методической основах исследования;
- научная новизна работы (один – два пункта);
- теоретическая и практическая значимость результатов работы;
- апробация результатов исследования;
- структура и объем работы.

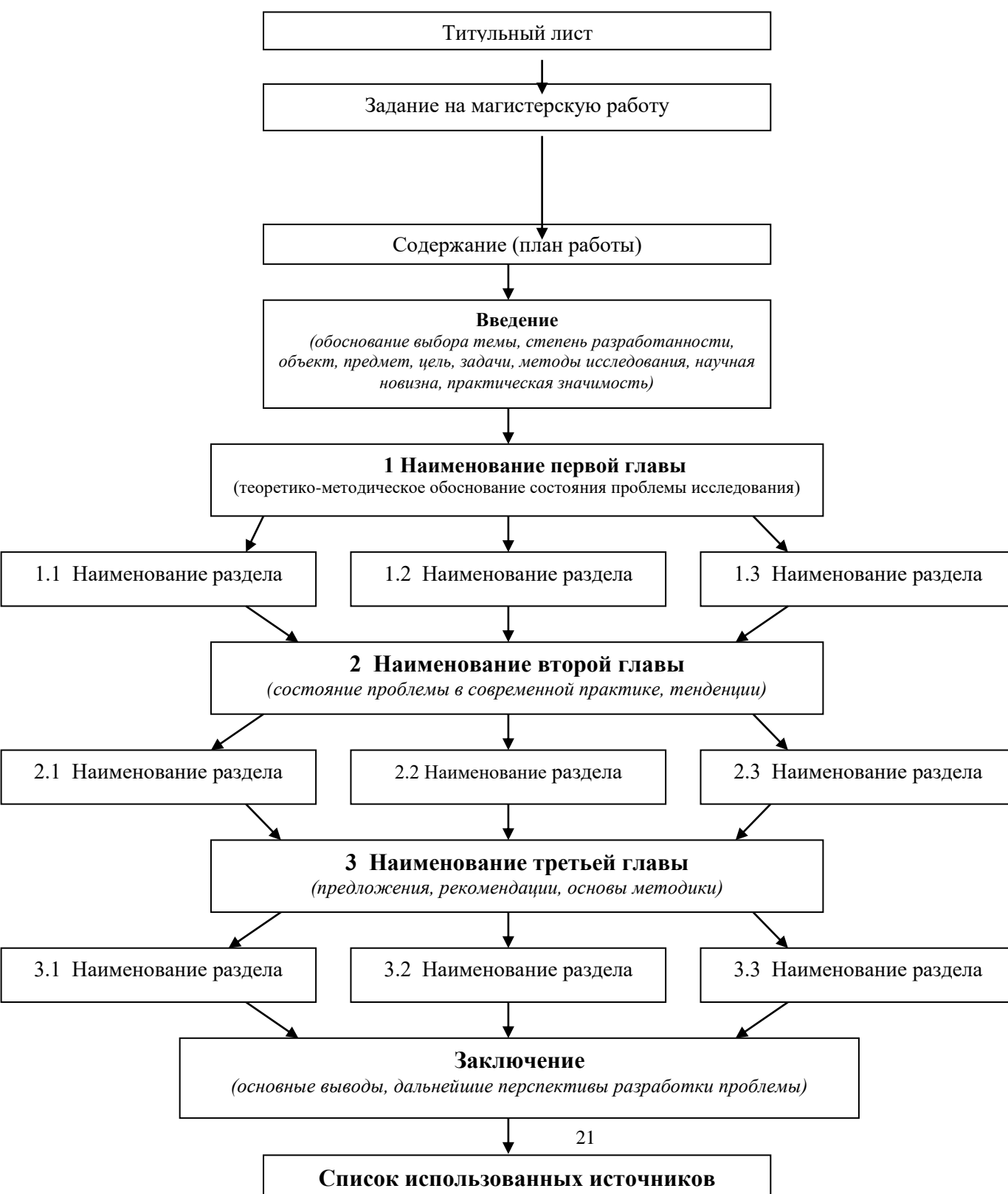
Общий объем магистерской работы должен быть не более 100 страниц машинописного текста, не включая приложений.

### **4.2 Содержание магистерской работы**

Титульный лист магистерской работы является первым листом и составляется в соответствии с приложением 3.

После титульного листа располагают задание на выполнение магистерской работы (приложение 4).

Задание на выполнение работы подписывается научным руководителем, магистрантом, руководителем исследуемой организации и утверждается заведующим выпускающей кафедры.



## Рис.1. Схема структуры магистерской работы

Задание на выполнение работы нумеруется и включается в общее количество листов магистерской работы.

В содержании следует вносить номера и наименования основных глав и разделов работы, а также номер страницы, с которой начинаются приложения к магистерской работе.

### **Рекомендации по написанию введения магистерской работы**

*Актуальность темы исследования.* В начале этой части введения должен быть приведен текст с использованием ряда доказательств обоснования актуальности темы исследования (т.е., должен быть дан ответ на вопрос: «Почему или в связи с чем данная тема исследования является актуальной?»), магистрант приводит 4-5 таких доказательств, причем каждый абзац в тексте должен, как правило, представлять одно доказательство актуальности.

*Степень разработанности проблемы.* Затем следует оценить степень разработанности темы исследования, при этом вначале указываются отечественные и зарубежные ученые, которые внесли существенный вклад в разработку проблем в этой области исследований. В состав этого перечня ученых включаются помимо исследователей, внесших личный вклад в разработку проблемы, также руководители ведущих научных школ, в которых исследовались эти вопросы. В списке использованных источников (в работы) в обязательном порядке должны быть указаны работы всех названных в перечне ученых, а в тексте работы должны быть ссылки на эти работы.

После перечня ученых указываются проблемные вопросы, которые еще являются не разработанными в рамках выбранной темы исследования (как правило, поднимаемые вопросы должны корреспондировать с основными разделами работы).

*Цель и задачи исследования.* Цель ВКР формулируется одним предложением. Целью работы должен являться не процесс (исследование, обоснование, разработка, развитие и пр.), а результат (теоретико-методологические и организационно-методические положения, концепция, механизм, подходы к..., методика, методы и процедуры, пр.). Этот результат получается в результате обоснования, разработки. Исходя из цели исследования, в работе поставлены следующие задачи. Задач должно быть не меньше числа разделов в работе. Формулирование задач должно начинаться с глагола - активного действия (систематизировать, уточнить, предложить, дать оценку, выявить закономерности или тенденции, обосновать, составить

модель..., сформулировать, критически оценить, раскрыть, определить, обобщить и пр.).

*Предмет и объект исследования.* Описание предмета исследования – чрезвычайно важная часть введения. Предмет исследования должен быть четко очерчен и кратко сформулирован (например, теоретико-методологические и организационно-методические проблемы .....), затем дается расшифровка: что же входит в предмет исследования. При формулировании предмета исследования необходимо отбросить те аспекты (вопросы), которые не были исследованы в магистерской работе (в этом случае можно сослаться на то, что задаваемые рецензентом и прочими заинтересованными лицами вопросы не входят в предметную область исследования).

*Теоретическая и методологическая основа.* В данной части введения раскрывается, какие теоретические положения (бухгалтерского учета, экономического анализа, аудита, контроля, статистики и пр.) являлись основой работы. Какие источники данных подвергались исследованию (отечественная и переводная научная и учебно-методическая литература, зарубежные источники в оригинале, материалы научно-практических конференций и семинаров, законодательные и нормативные акты, методические и проектные материалы, пр.). Описывается, что включается в аппарат исследования (общенаучные методы, подходы и концепции: дедукция и индукция, анализ и синтез, комплексность и системность, формализация и моделирование, наблюдение, сравнение и эксперимент, исторический и логический подходы, концепция жизненных циклов системы и пр.). Дается расшифровка, что включается в методику исследования (в том числе описываются частные методы исследования применительно для экономического анализа, бухгалтерского учета, контроля финансово-хозяйственной деятельности, статистики).

*Научная новизна работы.* Научная новизна формулируется одним предложением. При этом обязательно должны использоваться следующие обороты: «решение задач (теоретических и организационно-методических проблем) ....., имеющих существенное значение для .....,» или «представлены научно обоснованные экономические разработки по ....., имеющие существенное значение для .....,». Затем идет перечисление наиболее важных научных результатов, полученных в процессе исследования. Причем научные результаты не должны слово в слово совпадать с задачами исследования, их число может быть чуть меньше, чем число задач. Однако следует стремиться, чтобы в каждом параграфе работы присутствовали элементы научной новизны (в противном случае, зачем тогда его писать, если в нем нет научных результатов). Научные результаты должны быть сформулированы таким образом, чтобы у заинтересованного пользователя аннотации не возникло сомнений в их достоверности. Для этого каждый научный результат должен отвечать принципам оригинальности и полноты раскрытия. Примерная структура научного результата, сформулированного в аннотации, представлена следующими формулами:

- Представлен результат, отличающийся от известных подходов .....
- Представлен результат, включающий .....

- Представлен результат, полученный с использованием ...
- Представлен результат, позволяющий ....

#### *Практическая значимость исследования.*

В этой части работы помимо общих фраз о практической значимости должны быть перечислены конкретные положения работы, которые обладают ярко выраженной практической значимостью (причем неплохо бы указать сферу применения этих положений и степень их востребованности в практической деятельности).

Введение по объему не превышает 5-6 страниц текста полуторным интервалом.

### **Рекомендации по написанию основной части магистерской работы**

#### **Основная часть выпускной квалификационной работы магистра (магистерской диссертации).**

Основная часть магистерской диссертации состоит из нескольких логически завершенных глав, которые могут разбиваться на параграфы и пункты.

Каждая из глав посвящена решению одной из задач, сформулированных во введении, и заканчивается выводами, к которым пришел магистрант в результате проведенных исследований. Каждая глава является базой для последующей.

Количество глав не может быть менее двух.

Названия глав должны быть предельно краткими и точно отражать их основное содержание. Название главы не может повторять название темы магистерской диссертации. В начале каждой главы дается общий план последующего изложения с указанием краткого содержания каждого параграфа главы.

Последовательность теоретического и экспериментального разделов в основной части диссертации не является регламентированной и определяется типом и логикой исследования.

В заключительной главе анализируются основные научные результаты, полученные лично автором в процессе исследования (в сопоставлении с результатами других авторов), приводятся разработанные им рекомендации и предложения, опыт и перспективы их практического применения.

Основная часть диссертационного исследования должна содержать примерно 70% всего текста и согласовываться в своей структуре с планом диссертации.

Принципиальным требованием к основной части является доказательность, последовательность, отсутствие лишнего, необязательного материала.



**Первая глава является теоретической, посвященной обзору и анализу литературы, связанной с темой выпускной квалификационной работы магистра (магистерской диссертации).**

В данной главе выпускной квалификационной работы магистра следует раскрыть ее творческий замысел, сущность проблемы исследования, определить их значение, основные направления реализации (концепция развития) выделенных проблем.

Здесь приводятся различные точки зрения по исследуемому направлению, круг нерешенных проблем, задач, которые могли бы стать основой анализа в магистерской диссертации.

Обзор литературы может включать описание концепций по теоретическим основам направления исследования, и в этом случае автор может провести анализ позитивных, спорных и негативных сторон той или иной концепции, что уже составит элемент научной новизны магистерской диссертации.

Аналогичным образом может быть проведен анализ методологических, методических основ и подходов к исследованию выбранной темы.

В процессе работы над теоретической главой выпускной квалификационной работы магистра (магистерской диссертации) необходимо изучить имеющиеся литературные источники по проблеме исследования, выявить сходства и различия точек зрения различных авторов, дать их анализ и обосновать собственную позицию по тем или иным аспектам диссертации.

В данной части работы уместно привести общероссийские и региональные цифровые показатели, характеризующие динамику исследуемого явления.

Объем теоретической главы выпускной квалификационной работы магистра (магистерской диссертации) составляет 25-30 страниц текста (через полуторный интервал).

**Вторая глава магистерской диссертации носит аналитический характер.**

В этом разделе на основе выбранной методики анализа исследуется состояние проблемы на конкретном предприятии.

В данной главе следует отразить следующие аспекты:

- описание объекта исследования (предприятия или организации);
- анализ внешней среды предприятия или организации, оценка угроз и возможностей со стороны внешней среды;
- анализ внутренней среды предприятия или организации, оценка силы или слабости предприятия или организации;
- анализ информационных потоков на предприятии.

Традиционно в первом подразделе (параграфе) отражается среда функционирования предприятия (фирмы). В частности, здесь характеризуются: организационное построение предприятия, его правовая форма, форма собственности, обзор учредительных документов с приложением их копий, внутренняя и внешняя среда функционирования предприятия, конкурентное преимущество, вид деятельности, финансовая устойчивость и т.д. В обязательном порядке нужно проводить SWOT- анализ.

Определенное внимание следует уделить анализу экономической среды функционирования предприятия, правовой обеспеченности бизнеса в регионе, уровню научно-технического прогресса, природно-климатических условий, инфраструктуры рынка (наличие оптовых рынков, банков, специализированных юридических, аудиторских, консалтинговых фирм, рекламных агентств и транспортных агентств, страховых компаний, средств связи и передачи информации) и др.

В этом же подразделе необходимо определить место исследуемого предприятия (фирмы) на региональном рынке. Материалами для анализа могут быть планы работы предприятия, годовые отчеты, статистическая отчетность и другая служебная документация, изученная автором во время прохождения практики. Информация, служащая основой для анализа результатов деятельности предприятия, должна быть достаточно полной и достоверной. Это позволит качественно проанализировать технико-экономическое состояние предприятия, выявить имеющиеся резервы его развития, наметить направления их использования, а также устранить выявленные недостатки в организации экономической деятельности предприятия. Необходимо избегать ненужных сведений, отбирая только те из них, которые в дальнейшем будут использованы в процессе выполнения магистерской диссертации. Характер и объем собранного материала зависят от особенностей принятой методики исследования.

Анализ состояния дел на исследуемом предприятии предполагает обработку собранных статистических материалов за последние 3-5 лет с помощью современных методов обработки информации и привлечением материально-технической базы института.

В ходе выполнения выпускной квалификационной работы магистра (магистерской диссертации) необходимо оценить факторы, которые оказывают влияние на состояние изучаемого явления, в частности, на принятие экономических решений, изменение общего объема и структуры оборота, рентабельность, издержки обращения, производительность труда и т.д. При этом основной упор нужно делать на изучение показателей, относящихся к теме исследования.

Автор должен дать оценку достигнутого уровня хозяйственной деятельности предприятия, выявить сильные стороны и недостатки, неиспользованные резервы. При этом магистрант должен дать обоснованную критическую оценку результатам экономической деятельности объекта исследования. В отдельном подразделе следует проводить анализ и оценку эффективности экономической деятельности предприятия. Аналитическая часть работы должна быть представлена таблицами, схемами, диаграммами и т.д. Ее состав уточняет научный руководитель работы.

В случаях использования в работе материалов других авторов требуется делать ссылки на источники их опубликования с указанием наименования труда, издательства, места и года издания, страницы. Объем аналитической главы выпускной квалификационной работы магистра (магистерской

диссертации) должен составлять не менее 25-30 страниц текста (через полуторный интервал).

**Третья глава магистерской диссертации** должна содержать:

- основные проблемы деятельности предприятия или организации в соответствии с темой исследования и принципы, обусловившие появление данных проблем;

- исследование зарубежного и отечественного опыта в соответствии с темой исследования и оценку возможности его использования для совершенствования экономической деятельности предприятия или организации;

- основные направления совершенствования экономической деятельности предприятия или организации;

- разработку конкретных мероприятий по теме исследования;

- расчет затрат на проведение мероприятий по внедрению предлагаемых мероприятий;

- определение эффекта от внедрения предлагаемых мероприятий.

На основе материалов собственного исследования деятельности конкретного предприятия, изучения теоретической литературы, передового опыта и других материалов обосновываются рекомендации и мероприятия по решению поставленной проблемы на предприятии.

В частности, студент намечает пути использования вскрытых резервов, устранения недостатков в экономической деятельности предприятия, планирует, обосновывает и принимает решения, обеспечивающие реализацию цели и задач проекта в виде бизнес-плана или конкретных рекомендаций.

Все предложения и рекомендации должны быть обоснованы экономическими и техническими расчетами с применением экономико-математических, статистических методов, методов моделирования.

При выполнении расчетов следует использовать РС. В данном разделе необходимо определить перспективы (концепции) развития и меры по решению поставленных в работе проблем. Мероприятия, предлагаемые магистрантом, должны способствовать совершенствованию хозяйственной деятельности предприятия, финансовому оздоровлению и укреплению своей позиции на рынке, повышению конкурентоспособности на основе инновационных решений.

Предложения и рекомендации студент должен обосновать экономическими расчетами и дополнять предполагаемыми (возможными) социальными, экологическими последствиями, которые будут проявляться в результате реализации предложений, рекомендаций.

При проведении прогнозных расчетов, составлении бизнес-планов, моделировании экономической деятельности целесообразно использовать многовариантный подход.

Оценка эффективности предлагаемых экономических решений должна охватывать следующие группы показателей по основным направлениям:

- расчет экономической эффективности затрат на научные исследования, качество и сроки их внедрения;

- определение перспективы научно-теоретического и практического развития организации;

- оценку эффективности труда управленческих работников по реализации научных рекомендаций;

- обоснование расширения объемов внедрения.

Необходимо также характеризовать степень внедрения рекомендованных предложений на исследуемом объекте, возможность их использования на других объектах в отраслевом или региональном аспекте.

Объем исследовательской главы диссертации должен составлять не менее 25-30 страниц текста (через полуторный интервал).

Основные критерии оценки данного раздела выпускной квалификационной работы магистра (магистерской диссертации) научным руководителем и рецензентом будут следующие: глубина обзора литературы, которая определяется степенью охвата наиболее значимых и существенных опубликованных источников по данной проблеме; полнота обзора, которая проявляется в балансе между приведенными в списке использованной литературы источниками по следующим измерениям:

- между монографическими и периодическими (журнальными) публикациями (в магистерской диссертации не рекомендуется использование учебной литературы);

- между отечественными и зарубежными источниками;

- между ранними и последними (не старше 5 лет) изданиями;

- наличие анализа существующих точек зрения по обсуждаемой проблеме и четкое обозначение собственной авторской позиции;

- систематичность и логика изложения;

- соответствие ссылок в тексте источникам в списке литературы.

При выполнении выпускной квалификационной работы магистра (магистерской диссертации) важно обеспечить сохранение логической связи между разделами и последовательность перехода от одного подраздела к другому. Необходимо стремиться к тому, чтобы каждый раздел, а в отдельных случаях и подраздел, заканчивался краткими выводами. Выводы предыдущего раздела должны подводить к главному содержанию последующего раздела в целях укрепления их связи между собой и придания единства всей работе.

**Заключение** является наиболее важной и значимой частью выпускной квалификационной работы магистра (магистерской диссертации), где отражается степень решения поставленных задач, полученные результаты. Главная задача данной части работы – подведение итогов. Поэтому в заключении не должны быть приведены ни новые теоретические положения, ни новые фактические данные, которые отсутствуют в предыдущих частях выпускной квалификационной работы.

По своему содержанию заключение обычно «симметрично» введению, то есть в нем автор еще раз напоминает смысл и содержание выполненной работы, определяет ее место среди других направлений исследований. Они подводят итог проведенного исследования, показывая, насколько автор способен обобщить полученные результаты, обосновать свои обобщения с позиций

избранной теоретической концепции, связать их с уже имеющимися аналогичными результатами других исследователей.

Оптимальное число выводов пять-семь. Они должны, во-первых, соответствовать поставленным задачам исследования, а во-вторых, подтверждать или опровергать первоначально высказанные гипотезы.

В случае прикладного характера исследования выводы дополняются практическими рекомендациями, которые должны адресными, т.е. предназначаемыми конкретным специалистам в той или иной области общественной практики.

Заключение к магистерской диссертации целесообразно представить из двух частей: констатирующей и конструктивной. Констатирующая часть содержит основные выводы, к которым пришел автор в ходе исследования. Структура выводов должна быть сопряжена со структурой диссертации. Целесообразно выделить, сгруппировать выводы в области теории, методологии, практики. Конструктивная часть состоит из предложений и рекомендаций по использованию результатов работы (адресные): 28 возможности внедрения разработанных предложений и, если есть, результаты внедрения, прогнозы, сделанные автором или одобренные им; возможные направления дальнейшего научного исследования проблемы. Заключение должно быть лаконичным и в то же время содержательным. Следует показать, что цели и задачи, поставленные в магистерской диссертации, достигнуты. Данная часть в сжатом виде отражает все содержание выпускной квалификационной работы. Ее объем составляет примерно 4-5 страниц текста (через полуторный интервал).

Образец окончания последней страницы магистерской работы представлен в приложении 5.

#### **4.3. Применение научных подходов при раскрытии содержания магистерской работы**

Основное требование, предъявляемое к рекомендательной части магистерских работ - предложения должны быть конкретными и аргументированными, содержать рекомендации о способах их реализации, отражать данные об эффективности рекомендуемых мероприятий, характеризовать другие их преимущества.

Рамки основных глав заданы в самом общем виде и к их формированию в наименьшей степени можно приложить точно заданные рецепты, универсальные установки и правила, тем не менее, существуют определенные типичные закономерности и черты, присущие написанию основной части работы. Дальнейшая работа над композицией магистерской работы важна не только с позиций придания стройности, упорядоченности работе, а и с позиций оценки самостоятельного продукта творчества студента-магистранта, по которому судят о его профессиональной и научной зрелости.

При этом, к наиболее распространенным подходам к структуризации основного содержания магистерской работы можно отнести следующие

композиционные схемы: *системно-проблемное структурирование работы, теоретико-прикладной подход, программная структура, теоретико-методическое построение, временная, историческая периодизация.*

*Системно-проблемное структурирование работы* состоит в том, что вся структура непосредственно и целиком основана на научной проблеме как отправном и результирующем элементе работы. Работа строится по схеме: «*сущность проблемы и ее постановка - предлагаемые способы решения проблемы - подтверждение и практическое значение результатов решения проблемы*». Системность такой композиции состоит в разделении проблемы на составные части в виде подпроблем, решение отдельных подпроблем и дальнейшем сведении решения подпроблем в общее решение всей проблемы.

*Теоретико-прикладной подход* к построению магистерской работы заключается в ее разделении на составные части по принципу: «*теоретические основы исследуемой темы - прикладные аспекты изучаемой проблемы - практические рекомендации*». Подобного рода работы прокладывают путь от теории к практике, при этом вклад магистранта может заключаться в развитии и изменении сложившихся теоретических представлений об изучаемых объектах, процессах, явлениях, но в большей степени сводится к выявлению взаимосвязей между теорией и практикой, повышению качества и эффективности практической деятельности на основе творческого приложения теоретических положений.

*Программная структура* работы применяется в работах, содержащих научное обоснование проекта, программы, ориентированных на решение прикладной проблемы. Такие работы отличаются четкой практической направленностью; решаемые в них научные проблемы целиком подчинены задаче подведения научного фундамента под принимаемые или подлежащие принятию решения в самых разных областях деятельности, что сближает эти работы с управлением объектами, процессами, явлениями, сферами деятельности, людьми, обществом.

*Временная, историческая периодизация* также может быть ключевым системообразующим признаком построения основной части работы. Такой подход характерен для относительно узкого круга работ, предметом исследования которых служит этапность развития событий или научных представлений. Это либо работы исторического характера, либо работы в разных областях знаний, в которых решение научной проблемы связано с историческим генезисом.

Приведенное описание типов структурного построения магистерских работ не исчерпывает их возможного разнообразия, однако позволяет сформировать структуру, отражающую тип работы: фундаментальное исследование, методологическая работа, методическая разработка, поисковое исследование, экспериментальная работа.

При этом следует отметить, магистерская работа, хотя и является самостоятельным научным исследованием, все же должна быть отнесена к разряду учебно-исследовательских работ, в основе которых лежит моделирование уже известных решений. Выполнение такой работы должно не

столько решать научные проблемы, сколько служить свидетельством того, что ее автор научился самостоятельно вести научный поиск, видеть профессиональные проблемы и знать наиболее общие методы и приемы их решения. Магистерская работа, тем не менее, может являться первым этапом работы по заявленной проблематике с целью достижения последующих научных результатов в виде кандидатской и докторской диссертаций.

## **5. ОФОРМЛЕНИЕ МАГИСТЕРСКОЙ РАБОТЫ И ИЛЛЮСТРАЦИОННОГО МАТЕРИАЛА**

### **5.1 Порядок оформления магистерской работы**

Текст магистерской работы печатается на одной стороне листа белой бумаги формата А4 через полтора интервала. Цвет шрифта - черный. Размер шрифта (кегель) - кегель 14. Тип шрифта - Times New Roman.

Размеры полей: верхнее и нижнее - 20 мм, левое - 30 мм, правое – 10 мм. Абзацный отступ – 10 мм.

Страницы работы нумеруются арабскими цифрами (нумерация сквозная по всему тексту). Номер страницы ставится в правом верхнем углу листа без точки. Титульный лист включается в общую нумерацию, номер на нем не ставится.

Все слова в работе пишутся полностью. Допускаются только общепринятые сокращения слов (например, НК РФ – Налоговый кодекс Российской Федерации, ПБУ – Положение по бухгалтерскому учету и т.д.). Нельзя допускать не принятых сокращений слов, например, РПС (райпотребсоюз), РПО (райпо), РТП (розничное торговое предприятие), ЖОФУ (журнально-ордерная форма учета) и др. Фамилии, названия организаций, фирм, названия изделий и другие имена собственные должны приводиться на языке оригинала. Допускается транслитерировать имена собственные и приводить названия организаций в переводе на русский язык с добавлением (при первом упоминании) оригинального названия.

#### *Оформление глав и разделов работы*

Введение, каждую новую главу, заключение, список использованных источников начинают с новой страницы с абзацного отступа. Их заголовки печатают прописными (заглавными) буквами без подчеркивания, заголовки параграфов пишут строчными буквами, кроме первой прописной буквы.

Главы нумеруют (например, ГЛАВА 1). Точка после цифры не ставится. Они делятся на разделы.

Номер раздела состоит из номеров главы и раздела в главе, разделенных точкой. В конце номера точка не ставится. Аналогичным образом нумеруются и пункты в параграфе (например, 2.4.2 Анализ результатов). Заголовки разделов следует печатать с абзацного отступа с прописной буквы без точки в конце, не подчеркивая. Если заголовков состоит из двух предложений, их разделяют точкой. Переносы слов в заголовках не допускаются. Расстояние между

заголовками главы и раздела – 2 пустые строки полуторного интервала. Расстояние между заголовком и текстом должно быть равно 1 пустой строке полуторного интервала.

#### *Оформление содержания*

По ГОСТу 7.32-2001 заголовок СОДЕРЖАНИЕ пишется заглавными буквами посередине строки.

Содержание включает введение, наименование всех разделов, подразделов, пунктов, заключения, список использованных источников и наименование приложений с указанием номеров страниц, с которых начинаются эти элементы работы. Наименования, включенные в содержание, записывают строчными буквами, начиная с прописной буквы.

#### *Требования к оформлению таблиц*

Весь цифровой материал располагается в аналитических таблицах. Таблица – это организованный в вертикальные колонки (графы, столбцы) и горизонтальные строки словесно-цифровой материал, образующий своеобразную сетку, каждый элемент которой – составная часть графы и строки.

Аналитические таблицы являются одним из составных элементов работы. Они позволяют в компактном виде представить экономические показатели, характеризующие объект исследования, различные методики их расчета. Использование таблиц упрощает и ускоряет анализ материала. Обязательными требованиями, предъявляемыми к таблицам, являются доходчивость, компактность, логичность построения.

Не рекомендуется перегружать таблицы множеством показателей: не более 12 граф и не более 12 строк. Таблицы, в которых количество граф и строк превышает установленные нормы, могут быть помещены в Приложениях.

Таблицы сопровождаются текстом с соответствующими выводами. Таблица должна иметь четкий тематический заголовок.

По ГОСТ 7.32-2001 на все таблицы в тексте должны быть ссылки. Таблица должна располагаться непосредственно после текста, в котором она упоминается впервые, или на следующей странице. Все таблицы нумеруются (нумерация в пределах главы – в последнем случае номер таблицы состоит из номера главы и порядкового номера внутри главы, разделенных точкой (например, Таблица 1.2). Таблицы каждого приложения обозначают отдельной нумерацией арабскими цифрами с добавлением впереди обозначения приложения (например, Таблица В.2). Слово «Таблица» пишется полностью. Название таблицы следует помещать над таблицей слева, без абзачного отступа в одну строку с ее номером через тире (например, Таблица 3 – Доходы фирмы). Точка в конце названия не ставится.

При переносе таблицы на следующую страницу название помещают только над первой частью, при этом нижнюю горизонтальную черту, ограничивающую первую часть таблицы, не проводят. Над другими частями также слева пишут слово «Продолжение» и указывают номер таблицы (например, Продолжение таблицы 1).



Таблицу с большим количеством столбцов допускается делить на части и помещать одну часть под другой в пределах одной страницы. Если строки и столбцы таблицы выходят за формат страницы, то в первом случае в каждой части таблицы повторяется головка, во втором случае – боковик. При делении таблицы на части допускается ее головку или боковик заменять соответственно номером столбцов и строк. При этом нумеруют арабскими цифрами столбцы и(или) строки первой части таблицы.

Заголовки столбцов и строк таблицы следует писать с прописной буквы в единственном числе, а подзаголовки столбцов – со строчной буквы, если они составляют одно предложение с заголовком, или с прописной буквы, если они имеют самостоятельное значение. В конце заголовков и подзаголовков столбцов и строк точки не ставят. Разделять заголовки и подзаголовки боковых столбцов диагональными линиями не допускается.

Заголовки столбцов, как правило, записывают параллельно строкам таблицы, но при необходимости допускается их перпендикулярное расположение.

Горизонтальные и вертикальные линии, разграничивающие строки таблицы, допускается не проводить, если их отсутствие не затрудняет пользование таблицей. Но головка таблицы должна быть отделена линией от остальной части таблицы.

Все включенные в работу таблицы должны быть построены однотипно. Обязательным условием является сопоставимость данных, помещенных в таблице. При этом целесообразно сочетать абсолютные и относительные показатели, что облегчает анализ данных.

Таблицы располагаются вертикально. Однако некоторые большие таблицы могут быть расположены горизонтально. Их заголовки должны быть направлены в сторону сшива.

Все подписи в таблицах делаются без сокращений. Допускаются лишь общепринятые сокращения.

Единицы измерения пишутся в сокращенном виде. Общая единица измерения выносится в заголовок таблицы или указывается отдельной строкой над таблицей. При наличии нескольких единиц измерения, они помещаются в заголовках граф или приводятся в тексте боковой части таблицы. В этом случае перед единицами измерения ставится запятая.

Общепринятые сокращения приводятся ниже:

Единицы измерения массы: грамм - г,

килограмм - кг,

центнер - ц,

тонна - т.

Единицы измерения времени: секунда - с,

минута - мин.,

час - ч.

Единицы измерения затрат труда:

человеко-час - чел.-ч.,

человеко-день - чел.-день.

Единицы измерения длины:

миллиметр - мм,

сантиметр - см,

метр - м,

километр - км.

Единицы измерения площади:

квадратный метр – м<sup>2</sup>

гектар - га.

Обозначение денежных единиц измерения пишутся с точкой: коп. руб., а денежные суммы в сокращенном виде обозначаются: тыс. руб.; млн. руб.; млрд. руб. Если в сокращенном слове имеется гласная буква (тыс.), то ставится точка, а если гласная буква отсутствует (млн), то точка не ставится. Не ставится точка при сокращении слова до одной буквы (т, г и т.д.) и до двух букв (км, кг и т.д.).

Если в таблице приводятся различные варианты расчетов, то постоянные для всех вариантов данные не указываются в таблице, а отражаются в тексте. Числовые пределы цифр обозначаются предлогами от и до. Число знаков после запятой для каждого столбца или строки должно быть одинаково. При написании цифр, отражающих один показатель, классы чисел располагаются один под другим. Числовые значения разных показателей пишутся таким образом, чтобы числа были посередине. При отсутствии данных ставится тире.

Если заголовки в боковой части таблицы занимают 2 и более строк, то цифры в графах выравниваются по нижней строке названия.

После оформления таблицы необходимо проверить итоги, сопоставить с соответствующими данными других таблиц. Слово «итого» относится к частным итогам, а «всего» - к суммирующим.

Примеры оформления таблиц:

Таблица 1.2 – Состав и структура запасов

Показатели	2016		2017		2018		2018 в % к 2016
	тыс. руб.	уд. вес, %	тыс. руб.	уд. вес, %	тыс. руб.	уд. вес, %	
Запасы, всего	29988	100,0	28792	100,0	63486	100,0	в 2,1 раза
в том числе: сырье и материалы	10330	34,4	2947	10,2	5779	9,1	55,9
затраты в незавершенном производстве	17398	58,0	25267	87,8	25088	39,5	144,2
готовая продукция и товары для перепродажи	2248	7,5	578	2,0	30167	47,5	в 13,4 раза
расходы будущих периодов	12	0,0	-	-	2452	3,9	в 204,3 раза

Таблица 2.1 - Состав и структура актива баланса

Показатели	2017	2016	2018	2018 в
------------	------	------	------	--------

	тыс. руб.	уд. вес, %	тыс. руб.	уд. вес, %	тыс. руб.	уд. вес, %	% к 2016
1	2	3	4	5	6	7	8
I. Внеоборотные активы							
Основные средства	22155	20,1	32703	24,2	54091	27,8	в 2,4 раза
Итого по разделу I	22155	20,1	32703	24,2	54091	27,8	в 2,4 раза
II. Оборотные активы							
Запасы	29988	27,2	28792	21,3	63486	32,7	в 2,1 раза
НДС по приобретенным ценностям	17	0,0	-	-	-	-	-
Дебиторская задолженность	53661	48,6	72174	53,3	76230	39,2	142,1
Краткосрочные финансовые вложения	3959	3,6	1193	0,9	-	-	-
Денежные средства	345	0,3	335	0,2	400	0,2	115,9
Прочие оборотные активы	217	0,2	217	0,2	217	0,1	100,0
Итого по разделу II	88187	79,9	102711	75,8	140333	72,2	159,1
Баланс	110342	100,0	135414	100,0	194424	100,0	176,2

*Требования к оформлению иллюстраций (рисунков).*

Иллюстрации (чертежи, графики, схемы, диаграммы, эскизы, фотографии) именуют рисунками и располагают так, чтобы их было удобно рассматривать без поворота или с поворотом по часовой стрелке.

В работе следует помещать лишь такие иллюстрации, которые позволяют лучше, полнее и глубже воспринимать содержание работы, обогащают ее. Каждая иллюстрация должна отвечать тексту, а текст - иллюстрации. Необходимые качества любой иллюстрации - наглядность, графическая выразительность, ясность. Используемые иллюстрации должны удовлетворять требованиям государственных стандартов, входящих в ЕСКД и должны быть выполнены с помощью соответствующего редактора в компьютерном варианте.

Количество иллюстраций должно быть достаточным для пояснения излагаемого текста. Иллюстрации могут быть расположены как по тексту документа (возможно ближе к соответствующим частям текста), так и в конце его или даны в приложении.

подавляющее большинство иллюстраций нуждаются в подписи, содержащей определение темы изображенного, так как иллюстрации рассматриваются и отдельно от текста - используются для справок, при предварительном знакомстве с рукописью.

Основные требования к подписи:

- а) предельная точность и ясность;
- б) краткость и необходимая полнота;
- в) соответствие основному тексту и иллюстрации.

В состав подписи входят следующие элементы

а) условное сокращенное название иллюстрации для ссылок (Рисунок);

б) порядковый номер иллюстрации в рукописи (без знака №). Рисунки нумеруются арабскими цифрами, при этом нумерация в пределах главы. Номер рисунка состоит из номера главы и порядкового номера иллюстрации, разделенных точкой (например, Рисунок 1.1). Подпись к рисунку располагается под ним посередине строки. Слово «Рисунок» пишется полностью. Точка в конце названия не ставится.

г) пояснение деталей (частей) иллюстрации (экспликация) или контрольно-справочные сведения о документальной иллюстрации;

д) расшифровка условных обозначений и другие тексты.

Если нумерация деталей на всех изображениях сквозная, сначала поясняются буквенные обозначения всех изображений, а уже затем - цифровые обозначения от первого до последнего. В конце подписи точки не ставят, после основной надписи, если далее следует экспликация, принято ставить двоеточие, а экспликацию начинать со строчной буквы. Элементы экспликации отделяют друг от друга точкой с запятой, а цифровое или буквенное обозначение от текста пояснения - знаком тире.

При ссылках на иллюстрации следует писать «... в соответствии с рисунком 2.1 ...», «... на рисунке 2.1 представлено...» или (Рисунок 2.1).

Примеры оформления иллюстраций:

Счет « ___ » « _____ »	
Дебет	Кредит
Затраты по озимой пшенице за 201_ год:	Выход продукции (в оценке по планово-учётной цене):
Оборот	Оборот

Обороты по закрытию счёта «__» «_____»	Обороты по закрытию счёта «__» «_____»
Сальдо на «__» _____ 20__ г.	

Рисунок 1.1 – Схема записей на счете

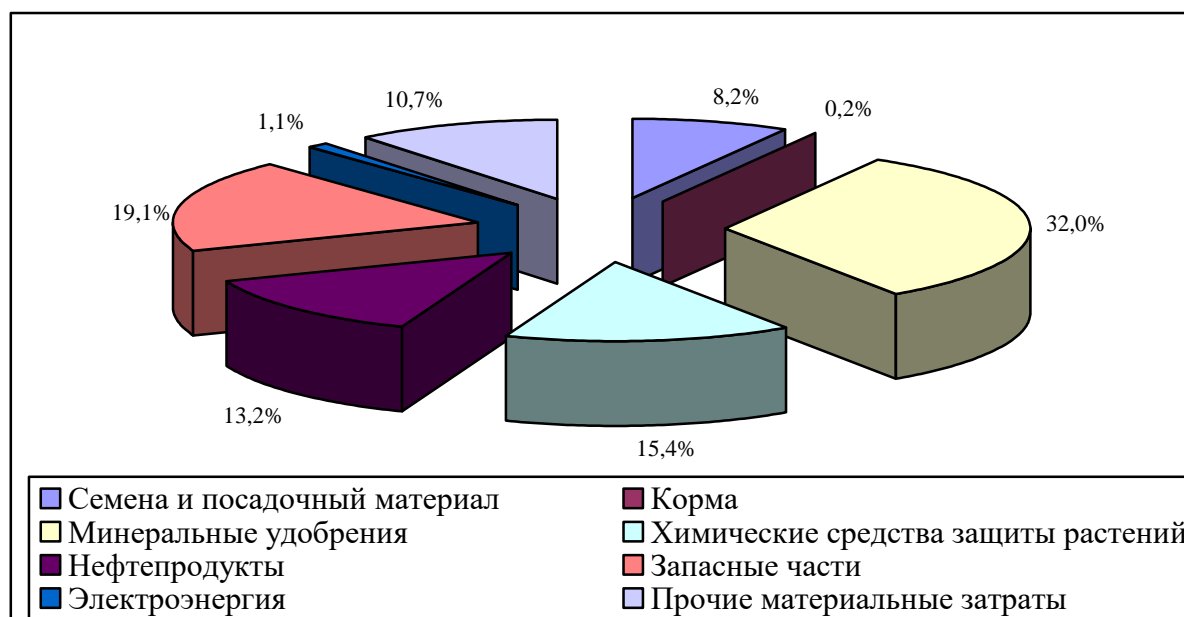


Рисунок 2.3 – Структура материальных затрат в 2016 г.

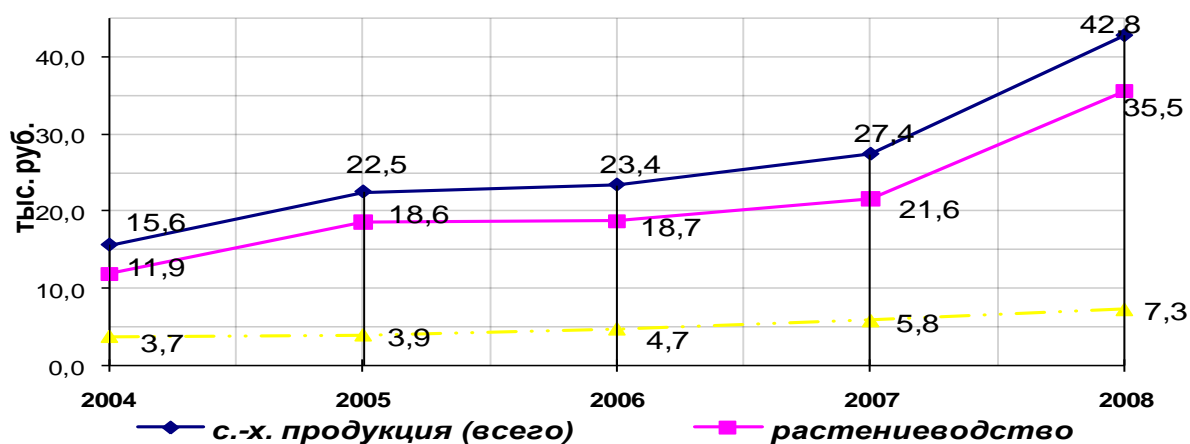


Рисунок 3.1 – Динамика производства сельскохозяйственной продукции

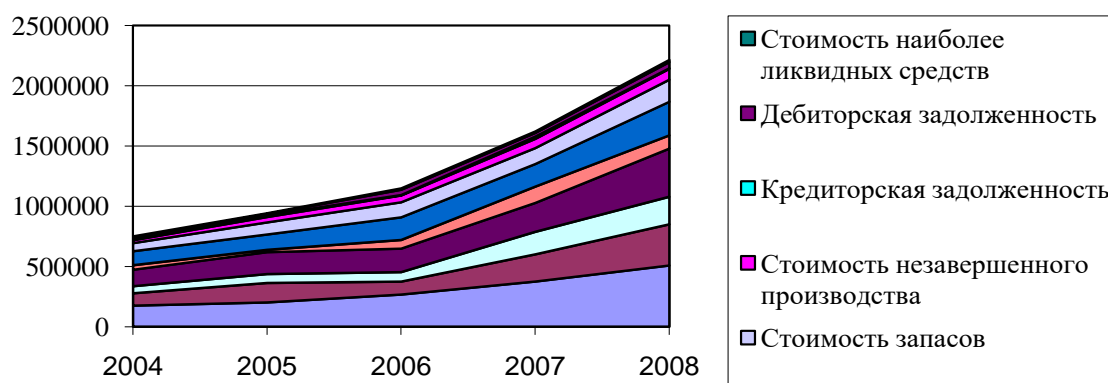


Рисунок 4.1 – Динамика изменений статей баланса организации

### *Требования к оформлению формул и уравнений*

Формулы могут быть расположены как отдельными строками, так и непосредственно в тексте. Второй вариант следует применять для несложных по структуре и коротких формул, для промежуточных и вспомогательных выражений. В формулах в качестве символов следует применять обозначения, установленные соответствующими Государственными стандартами. Формулы в компьютерном варианте выполняются с помощью редактора формул.

Над и под каждой формулой или уравнением нужно оставить по пустой строке. Если уравнение не уместится в одну строку, то оно должно быть перенесено после знака равенства (=) или после знаков плюс (+), минус (-), умножения (x), деления (:), или других математических знаков, причем этот знак в начале следующей строки повторяют. При переносе формулы на знаке, символизирующем операцию умножения, применяют знак «x». В формулах следует применять в первую очередь круглые скобки ( ), во вторую - прямые [ ], в третью - фигурные { }, в четвертую - угловые < > скобки.

Если нужны пояснения к символам и коэффициентам, то они приводятся сразу под формулой в той же последовательности, в которой они идут в формуле. Формулы нумеруются арабскими цифрами в пределах всей работы в круглых скобках в крайнем правом положении на строке.

$$\%_n = \frac{П_{ж} + O_p}{CЗ_{неп} + CЗ_{пост}} \times 100, \% \quad (1)$$

$$Ц_{вп} = \frac{CЗ_{неп}}{K} + \frac{CЗ_{пост}}{K} + \%_n \times \left( \frac{CЗ_{неп}}{K} + \frac{CЗ_{пост}}{K} \right) \quad (2)$$

Нумеровать следует наиболее важные формулы, на которые должны быть даны ссылки в последующем тексте. Нумерация формул, на которые нет ссылок в тексте, не обязательна, т.к. она только осложняет чтение текста.

При ссылке в тексте на формулу необходимо указывать её полный номер в скобках, например, (1). В тексте ссылки на порядковый номер формулы следует начинать со слов формула, уравнение, выражение и затем в круглых

скобках указывают номер формулы. Например, «...в формуле (3)» или «...по формуле (3)».

Если номер не помещается на одной строке с формулой, его ставят на следующей строке ниже формулы. Многоточие от формулы к номеру не проставляют. При переносе формулы с одной строки на другую номер ставят на уровне ее последней строки.

В конце формул и в тексте перед ними знаки препинания ставят в соответствии с обычными правилами, т.к. считается, что формула не должна нарушать синтаксического строя фразы. Двоеточие перед формулой ставят при наличии обобщающего слова или если формуле предшествуют причастные или деепричастные обороты. Например,

Цена на основе рентабельности продаж будет иметь следующее значение:

$$C_{en} = \frac{913,10 + 154,90}{5536} + \left( \frac{913,10 + 154,90}{5536} \right) \times 46,82\% = 0,28324 \quad (3)$$

Пояснения символов и числовых коэффициентов, входящих в формулу, если они не пояснены ранее в тексте, должны быть приведены непосредственно под формулой. Пояснения каждого символа следует давать с новой строки в той последовательности, в какой они приведены в формуле. В расшифровку буквенных обозначений величин формулы следует, как правило, включать все обозначения, помещенные как в левой, так и в правой части формулы. Первая строка расшифровки должна начинаться со слова «где» без двоеточия после него. Обозначения единиц измерения после формул не пишутся.

$$\%_n = \frac{П_{ж} + CЗ_{пост} + O_p}{CЗ_{пер}} \times 100 \quad (4)$$

где  $\%_n$  – процент наценки, %;

$П_{ж}$  – желаемая величина прибыли, руб.;

$CЗ_{пост}$  – суммарные постоянные производственные затраты, руб.;

$O_p$  – общехозяйственные расходы, руб.;

$CЗ_{пер}$  – суммарные переменные производственные затраты, руб.

При повторении в последующих формулах обозначений величин, приведенных в предыдущих формулах, допускается повторение их расшифровки, если формулы отдалены друг от друга. Можно ограничиться ссылкой на порядковый номер формулы, при которой приведена расшифровка.

Расчеты, выполняемые с использованием формул, приводят в следующем порядке:

1. записывают формулу;
2. расшифровывают ее символы;
3. подставляют числовые данные в порядке записи символов;
4. записывают окончательный результат с указанием размерности.

Обозначение единиц одного и того же параметра в пределах пояснительной записки должно быть постоянным.

Для написания буквенных обозначений отношений единиц допускается применение косой черты «м/с» или прямой черты « $\frac{м}{с}$ ».

Все расчеты в тексте пояснительной записке должны выполняться только в единицах, предусмотренных стандартом.

Для экономии места несколько небольших формул, располагаемых в красную строку, допускается помещать в один ряд (а не одну под другой). При этом между идущими подряд формулами ставят точку с запятой.

Порядок изложения в документах математических уравнений такой же, как и формул.

*Требования к оформлению бухгалтерских проводок.*

Бухгалтерские проводки оформляются следующим образом:

Таблица 6 – Корреспонденция счетов по учету финансовых вложений ОАО «Нафтан» за 20\_\_ г.

Содержание хозяйственной операции	Дебет	Кредит	Сумма, руб.	Примечание
Предоставлен заемщику краткосрочный заем в виде сырья	580501	100108	65 286 916 530	Приложение 1
Возвращен краткосрочный заем в виде сырья по окончании срока договора	100108	580501	65 286 916 530	Приложение 1
Начислена положительная разница между номинальной и учетной стоимостью ценных бумаг ЗАО «Черноморская нефтяная компания»	580110	910402	1 200 000 000	Приложение 1
Начисление положительной разницы между номинальной и учетной стоимостью ценных бумаг ЗАО «Черноморская нефтяная компания»	580110	910402	2 160 000 000	Приложение 1
Возвращен краткосрочный заем в виде сырья по истечении срока договора	100137	580502	20 806 318	Приложение 1

Примечание: собственная разработка на основании регистров бухгалтерского учета ОАО «Нафтан».

*Требования к оформлению перечислений*

По ГОСТ 7.32-2001 перед каждым перечислением следует ставить дефис или, при необходимости ссылки в тексте на одно из перечислений, строчную букву (за исключением ё, з, й, о, ч, ь, ы, ь).

Для дальнейшей детализации перечислений необходимо использовать арабские цифры, после которых ставится скобка, а запись производится с абзацного отступа.

- а) \_\_\_\_\_
- б) \_\_\_\_\_



- 1) \_\_\_\_\_
- 2) \_\_\_\_\_
- в) \_\_\_\_\_

### *Требования к оформлению приложений*

По ГОСТ 7.32-2001 в тексте работы на все приложения должны быть даны ссылки. Приложения располагают в порядке ссылок на них в тексте.

Каждое приложение следует начинать с новой страницы с указанием наверху посередине страницы слова «ПРИЛОЖЕНИЕ» и его обозначения. Приложение должно иметь заголовок, который записывают симметрично относительно текста с прописной буквы отдельной строкой.

Приложения обозначают арабскими цифрами. Нумерация страниц приложений и основного текста должна быть сквозная.

## **5.2. Порядок оформления списка использованных источников**

По ГОСТ 7.32-2001 список литературы должен называться «Список использованных источников». По ГОСТ 7.32-2001 сведения об источниках следует располагать в порядке появления ссылок на источники в тексте и нумеровать арабскими цифрами без точки и печатать с абзацного отступа. Однако в таком контексте указанный список подразумевает не собственно список литературы, а список ссылок. Список же ссылок регламентируется специальным ГОСТом – ГОСТ Р 7.0.5-2008 «Библиографическая ссылка. Общие требования и правила составления», который особо разграничивает список ссылок и список литературы. При этом ГОСТ Р 7.0.5-2008 не дает указаний по оформлению списка литературы. Таким образом, на сегодняшний день, список литературы (или список использованных источников) рекомендуется оформлять в алфавитном порядке. (относительно заголовка соответствующей источнику библиографической записи). При этом независимо от алфавитного порядка впереди обычно идут нормативные акты. Исходя из этого считают правилом следующий порядок расположения источников:

- нормативные акты;
- книги;
- печатная периодика;
- источники на электронных носителях локального доступа;
- источники на электронных носителях удаленного доступа (т.е. интернет-источники).

В каждом разделе сначала идут источники на русском языке, а потом – на иностранных языках (так же в алфавитном порядке).

Нормативные акты располагаются в следующем порядке:

- международные акты, ратифицированные Россией, причем сначала идут документы ООН;
- Конституция России;
- кодексы;
- федеральные законы;

- указы Президента России;
- постановления Правительства России;
- приказы, письма и пр. указания отдельных федеральных министерств и ведомств;
- законы субъектов России;
- распоряжения губернаторов;
- распоряжения областных (республиканских) правительств;
- судебная практика (т.е. постановления Верховного и прочих судов России);
- законодательные акты, утратившие силу.
- Федеральные законы следует записывать в формате:

Федеральный закон от [дата] № [номер] «[название]» // [официальный источник публикации, год, номер, статья]

Законы располагаются не по алфавиту, а по дате принятия (подписания Президентом России) – впереди более старые.

Если при написании работы использовался законодательный сборник или издание отдельного закона, в список литературы все равно следует записать закон (приказ и т.п.) с указанием официального источника публикации. Для федеральных актов такими источниками являются: «Собрание законодательства Российской Федерации», «Российская газета», «Собрание актов Президента и Правительства Российской Федерации» и др.

При написании работы обязательно использовать научные труды и публикации научного руководителя и других членов выпускающей кафедры. Их труды и труды, изданные магистрантом в течении обучения в вузе включать в перечень литературы по общепринятым правилам.

### **Примеры библиографического описания**

*Книги с одним автором (запись под заголовком)*

Рубцов, Б. Б. Мировые фондовые рынки: современное состояние и закономерности развития [Текст] / Б. Б. Рубцов. – М.: Дело, 2001. – 311 с.

*Книги с двумя авторами (запись под заголовком)*

Новиков, Ю. Н. Персональные компьютеры: аппаратура, системы, Интернет [Текст] / Ю. Н. Новиков, А. Черепанов. – СПб.: Питер, 2001. – 458 с.

*Книги с тремя авторами (запись под заголовком)*

Амосова, В. В. Экономическая теория [Текст]: учеб. для экон. фак. техн. и гуманит. вузов / В. Амосова, Г. Гукасян, Г. Маховикова. – СПб.: Питер, 2001. – 475 с.

*Запись под заглавием*

*Книги четырех авторов (запись под заглавием)*

Внешний вектор энергетической безопасности России [Текст] / Г. А. Телегина [и др.]. – М.: Энергоатомиздат, 2000. – 335 с.

*5 и более авторов (запись под заглавием)*

Моделирование систем: учеб. пособие для направления 651900 «Автоматизация и управление» [Текст] / Б. К. Гришутин, А. В. Зарщиков, М. В. Земцев и [др.]; М-во образования Рос. Федерации, Моск. гос. ун-т печати

(МГУП). – М.: МГУП, 2001. – 90 с. : ил.

*Сборник научных статей*

Валютно-финансовые операции в условиях экономической глобализации: международный опыт и российская практика [Текст]: сб. науч. ст. аспирантов каф. МЭО / С.-Петерб. гос. ун-т экономики и финансов. каф. междунар. экон. отношений. – СПб.: Изд-во СПбГУЭФ, 2001. – 82 с.

*Труды*

Феномен Петербурга [Текст]: труды Второй междунар. конф., (2000; С.-Петербург) / Отв. ред. Ю.Н. Беспярых. – СПб.: БЛИЦ, 2001. – 543 с.

*Записки*

Бурышкин, П. А. Москва купеческая [Текст]: записки / П. А. Бурышкин. – М. : Современник, 1991. – 301 с.

*Сборник официальных документов*

Государственная служба [Текст]: сб. нормат. док. для рук. и организаторов обучения, работников кадровых служб гос. органов и образоват. учреждений / Акад. нар. хоз-ва при Правительстве Рос. Федерации. – М.: Дело, 2001. – 495 с.

Уголовный кодекс Российской Федерации [Текст]: офиц. текст по состоянию на 1 июня 2000 г. / М-во юстиции Рос. Федерации. – М.: Норма: ИНФРА-М, 2000. – 368 с.

*Справочник, словарь*

Справочник финансиста предприятия [Текст] / Н. П. Баранникова [и др.]. – 3-е изд., доп. и перераб. – М. : ИНФРА-М, 2001. – 492 с. – (Справочник «ИНФРА-М»).

Нобелевские лауреаты XX века. Экономика [Текст]: энциклопед. словарь / авт.- сост. Л. Л. Васина. – М. : РОССПЭН, 2001. – 335 с.

*Хрестоматия*

Психология самопознания [Текст]: хрестоматия / ред.-сост. Д. Я. Райгородский. – Самара : Бахрах-М, 2000. – 672 с.

*Многотомное издание*

*Документ в целом*

Безуглов, А. А. Конституционное право России [Текст]: учебник для юрид. вузов: в 3 т. / А. А. Безуглов, С. А. Солдатов. – М.: Профтехобразование, 2001. – Т.1 – 3.

Кудрявцев, В. Н. Избранные труды по социальным наукам [Текст]: в 3 т. / В. Н. Кудрявцев; Рос. акад. наук. – М.: Наука, 2002. – Т.1, 3.

Удалов, В. П. Малый бизнес как экономическая необходимость [Текст]: в 2 кн. / В. П. Удалов. – СПб.: Изд-во СПбГУЭФ, 2002. – Кн. 1–2.

*Отдельный том*

Абалкин, Л. И. Избранные труды. В 4 т. Т.4. В поисках новой стратегии [Текст] / Л. И. Абалкин; Вольное экон. о-во России. – М.: Экономика, 2000. – 797 с.

Банковское право Российской Федерации. Особенная часть [Текст]: учебник. В 2 т. Т. 1 / А. Ю. Викулин [и др.]; отв.ред Г. А. Тосунян; Ин-т государства и права РАН, Академ. правовой ун-т.- М.: Юристъ, 2001. – 352 с.

*Нормативно-технические и производственные документы*

*Стандарт государственный*

ГОСТ Р 51771-2001. Аппаратура радиоэлектронная бытовая. Входные и выходные параметры и типы соединений. Технические требования [Текст]. – Введ. 2002-01-01. – М.: Госстандарт России: Изд-во стандартов, 2001. – IV, 2 с.: ил.

*Патентные документы*

Пат. 2187888 Российская Федерация, МПК7 H04B1/38, H04J13/00. Приемопередающее устройство [Текст] / Чугаева В. И.; заявитель и патентообладатель Воронеж. науч.-исслед. ин-т связи. - № 2000131736/09; заявл. 18.12.00; опубл. 20.08.02, Бюл. № 23 (II ч.). – 3 с. : ил.

*Неопубликованные документы*

*Автореферат диссертации*

Егоров, Д. Н. Мотивация поведения работодателей и наемных работников на рынке труда: автореф. дис... канд. экон. наук: 08.00.05 [Текст] / Д.Н. Егоров ; С.-Петерб. гос. ун-т экономики и финансов.- СПб. : Изд-во Европ. ун-та, 2003. – 20 с.

*Диссертация*

Некрасов, А. Г. Управление результативностью межотраслевого взаимодействия логических связей [Текст]: дис... д-ра экон. наук: 08.00.05 / Некрасов А. Г. - М., 2003. – 329 с.

*Депонированная научная работа*

Викулина, Т. Д. Трансформация доходов населения и их государственное регулирование в переходной экономике [Текст] / Т. Д. Викулина, С. В. Днепрова; С.-Петерб. гос. ун-т экономики и финансов. – СПб., 1998. – 214 с. – Деп. в ИНИОН РАН 06.10.98, № 53913.

*Составные части документов.*

*Статьи из газет.*

Габуев, А. Северная Корея сложила ядерное оружие [Текст]: [к итогам 4-го раунда шестисторон. переговоров по ядерн. проблеме КНДР, Пекин] / Александр Габуев, Сергей Строкань // Коммерсантъ. – 2005. – 20 сент. – С. 9.

Петровская, Ю. Сирийский подход Джорджа Буша [Текст]: [о политике США в отношении Сирии] / Юлия Петровская, Андрей Терехов, Иван Грошков // Независимая газета. – 2005. – 11 окт. – С. 1, 8.

*Разделы, главы и другие части книги.*

Гончаров, А. А. Разработка стандартов [Текст] / А. А. Гончаров, В. Д. Копылов // Метрология, стандартизация и сертификация / А. А. Гончаров, В. Д. Копылов. – 2-е изд., стер. - М., 2005. – Гл. 11. – С. 136-146.

*Статьи из журналов.*

*Один автор*

Ивашкевич, В. Б. Повышение прозрачности информации о ценных бумагах [Текст] / В. Б. Ивашкевич // Финансы. – 2005. – № 3. – С. 16-17.

*Два автора*

Бакунина, И. М. Управление логической системой (методологические аспекты) [Текст] / И. М. Бакунина, И. И. Кретов // Менеджмент в России и за рубежом. – 2003. – № 5. – С. 69–74.

### *Три автора*

Еремина, О. Ю. Новые продукты питания комбинированного состава [Текст] / О. О. Еремина, О. К. Мотовилов, Л. В. Чупина // Пищевая промышленность. – 2009. – № 3. – С. 54-55.

### *Четыре автора*

Первый главный конструктор ГосМКБ «Вымпел» Иван Иванович Торопов [1907-1977] [Текст] / Г. А. Соколовский, А. Л. Рейдель, В. С. Голдовский, Ю. Б. Захаров // Полет. – 2003. – № 9. – С. 3-6.

### *Пять и более авторов*

О прогнозировании урожая дикорастущих ягодных растений [Текст] / В. Н. Косицин, Г. В. Николаев, А. Ф. Черкасов [и др.] // Лесное хозяйство. – 2000. – № 6. – С. 32-33.

### *Статьи из сборников*

Веснин, В. Р. Конфликты в системе управления персоналом [Текст] / В. Р. Веснин // Практический менеджмент персонала. - М.: Юрист, 1998. – С. 395-414.

Проблемы регионального реформирования [Текст] // Экономические реформы / под ред. А. Е. Когут. – СПб.: Наука, 1993. – С. 79-82.

### *Описание официальных материалов*

О базовой стоимости социального набора: Федеральный Закон от 4 февраля 1999 N21-ФЗ [Текст] // Российская газета. – 1999. – 11.02. – С. 4.

О правительственной комиссии по проведению административной реформы: Постановление Правительства РФ от 31 июля 2003 N451 [Текст] // Собрание законодательства РФ. – 2003. – N31. – Ст. 3150.

### *Нормативно-правовые акты*

О поставках продукции для федеральных государственных нужд: Федеральный закон РФ от 13.12.2000 № 60–ФЗ [Текст] // Российская газета. – 2000. – 3 марта. – С. 1.

Об учете для целей налогообложения выручки от продажи валюты [Текст]: Письмо МНС РФ от 02.03.2000 № 02-01-16/27 // Экономика и жизнь. – 2000. – № 16. – С.7.

О некоторых вопросах Федеральной налоговой полиции [Текст]: Указ Президента РФ от 25.02.2000 № 433 // Собрание законодательства РФ. – 2000. – № 9. – Ст.1024.

### *Электронные ресурсы*

#### *Ресурсы на CD-ROM*

Смирнов, В.А. Модель Москвы [Электронный ресурс]: электрон. карта Москвы и Подмосковья / В.А. Смирнов. – Электрон. дан. и прогр. – М.: МИИГиК, 1999. – (CD-ROM).

Светуньков, С. Г. Экономическая теория маркетинга [Электронный ресурс]: Электрон. версия монографии / С. Г. Светуньков. - Текстовые дан. (3,84 МВ). – СПб.: Изд-во СПбГУЭФ, 2003. – (CD-ROM).

Internet шаг за шагом [Электронный ресурс]. – Электрон. дан. и прогр. – СПб.: Питерком, 1999. – (CD-ROM).

### *Официальные и нормативные документы из Справочных правовых систем*

Об обязательных нормативах кредитных организаций, осуществляющих эмиссию облигаций с ипотечным покрытием: Инструкция ЦБ РФ от 31.03.2004 N 112-И (Зарегистрировано в Минюсте РФ 05.05.2004 N 5783) // Консультант Плюс. Законодательство. ВерсияПроф [Электронный ресурс] / АО «Консультант Плюс». – М., 2004.

*Ресурсы удаленного доступа (INTERNET)*

Библиотека электронных ресурсов Исторического факультета МГУ им. М.В. Ломоносова [Электронный ресурс] / Ред. В. Румянцев. – М., 2001. – Режим доступа: <http://hronos.km.ru/proekty/mgu>

Непомнящий, А.Л. Рождение психоанализа: Теория соблазнения [Электрон. ресурс] / А.Л. Непомнящий. – 2000. – Режим доступа: <http://www.psvchoanatvsis.pl.ru>

*Авторефераты*

Иванова, Н.Г. Императивы бюджетной политики современной России (региональный аспект) [Электронный ресурс]: Автореф. дис...д-ра экон. наук: 08.00.10 - Финансы, денеж. обращение и кредит / Н.Г. Иванова; С.-Петерб. гос. ун-т экономики и финансов. – СПб., 2003. – 35с. – Режим доступа: <http://www.lib.finec.ru>

*Журналы*

Исследовано в России [Электронный ресурс]: науч. журн. / Моск. Физ.-техн. ин-т. – М.: МФТИ, 2003. – Режим доступа: <http://zhurnal.mipt.rssi.ru>

*Статья из электронного журнала*

Жилищный кодекс Российской Федерации от 29 декабря 2004 г. № 188-ФЗ (ЖК РФ) [Электронный ресурс]: (с изм. и доп.) // Гарант: [сайт информ.-правовой компании]. – [М., 2008]. – Режим доступа: <http://www.garant.ru/law/12038291-000.htm> (07.11.2008).

Малютин, Р.С. Золотодобывающая промышленность России: состояние и перспективы / Р. С. Малютин [Электронный ресурс] // БИКИ. – 2004. – N 1. – Режим доступа: <http://www.vniki.ru>

Мудрик А.В. Воспитание в контексте социализации // Образование: исследовано в мире [Электронный ресурс] / Рос. акад. образования. - М.: ОИМ.RU, 2000–2001. – Режим доступа: <http://www.oim.ru>

Арестова, О. Н. Региональная специфика сообщества российских пользователей сети Интернет [Электронный ресурс] / О. Н. Арестова, Л. Н. Бабанин, А. Е. Войскунский. – Режим доступа: <http://www.relarn.ru:8082/conf/conf97/10.html>. – Загл. с экрана.

*Тезисы докладов из сборника*

Орлов А.А. Педагогика как учебный предмет в педагогическом вузе // Педагогика как наука и как учебный предмет: Тез. докл, междунар. науч.-практ. конф., 26-28 сент. 2000г. [Электронный ресурс] / Тул. гос. пед. ин-т. – Тула, 2000–2001. – С. 9–10. – Режим доступа: <http://www.oim.ru>

## **6. ПОДГОТОВКА К ЗАЩИТЕ И ПОРЯДОК ПРОВЕДЕНИЯ ЗАЩИТЫ МАГИСТЕРСКОЙ РАБОТЫ**

### **6.1. Основные этапы и сроки выполнения магистерской работы**

Руководитель осуществляет проверку магистерской работы в системе анализа текстовых документов на наличие заимствований в течение всего времени подготовки студентом работы по мере готовности ее глав (частей) в соответствии с выданным заданием.

Срок представления научному руководителю подготовленной магистерской работы к полной проверке на наличие заимствований устанавливается не менее чем за 6 недель до защиты. Оригинальность текста работы должна быть не ниже 75 %.

После получения окончательного варианта работы научный руководитель, выступающий экспертом кафедры, составляет письменный отзыв, в котором всесторонне характеризует качество работы, отмечает ее положительные стороны, особое внимание обращает на отмеченные ранее недостатки, не устраненные магистрантом, мотивирует возможность или нецелесообразность представления работы ГЭК.

В отзыве научный руководитель отмечает также ритмичность выполнения работ в соответствии с графиком, добросовестность магистранта, определяет степень самостоятельности, активности и творческого подхода, проявленные магистрантом в период выполнения работы, и указывает соответствие требованиям методических указаний.

Если магистрант нуждается в помощи консультантов по отдельным специальным вопросам, то заведующий кафедрой может их назначить дополнительно.

После получения положительного отзыва научного руководителя с рекомендацией к защите магистерская работа, оформленная в соответствии с методическими рекомендациями, подписывается студентом, научным руководителем и, при наличии, консультантом.

Для проведения рецензирования магистерская работа направляется одному или нескольким рецензентам из числа лиц, не являющихся работниками кафедры, либо факультета, в котором выполнена магистерская работа.

С целью контроля готовности обучающихся к защите магистерской работы кафедра бухгалтерского учета, анализа и аудита организует и проводит предварительную защиту магистерской работы не позднее, чем за 5 недель до даты защиты.

Явка студентов и научных руководителей на предварительную защиту является обязательной. На предварительную защиту студент должен представить:

- завершенную магистерскую работу;
- отчет о проверке работы на оригинальность текста;
- отзыв научного руководителя;
- внешние рецензии;

- доклад;
- иллюстрационный материал к докладу по работы;
- справка о результатах внедрения решений, разработанных в работы.

После прохождения предварительной защиты и окончательной доработки магистерская работа представляется на кафедру бухгалтерского учета, анализа и аудита в твердом переплете вместе с отзывом руководителя, рецензиями и справкой о внедрении результатов работы не позднее, чем за 4 недели до назначенной даты защиты. Копия магистерской работы представляется на кафедру в электронном виде.

Сроки выполнения основных вопросов и разделов магистерской работы устанавливаются кафедрой. По состоянию готовности отдельных глав проводится аттестация деловых качеств магистранта научным руководителем.

Допущенным к защите магистерской работы считается магистрант, который успешно прошел предварительную защиту магистерской работы.

Предварительная защита магистерской работы организуется на выпускающей кафедре за 10 – 15 дней до официального дня защиты. Основной целью предварительной защиты магистерской работы является оценка степени готовности магистерской работы, соответствие ее содержания основным требованиям, предъявляемым к работам по направлению 38.04.01 «Экономика» магистерской программы «Налоговое администрирование и консалтинг», выявление случаев несамостоятельного написания магистерской работы (плагиат). На допущенной до защиты магистерской работы должна стоять подпись заведующего выпускающей кафедры, свидетельствующая о соответствии магистерской работы требованиям, предъявляемым к ее оформлению.

Представленная на защиту магистерская работа должна содержать: заявление на закрепление темы магистерской работы (приложение 2), задание на выполнение магистерской работы (приложение 4), отзыв научного руководителя, оформленный в соответствии с установленными требованиями (приложение 6); внешние рецензии (приложение 7). Образец титульного листа магистерской работы представленных в Приложении 3.

По результатам выполнения магистерской работы и представления ее к защите руководитель дает отзыв, а кафедра выносит решение о допуске ее к защите перед ГЭК.

Магистрант, как исполнитель магистерской работы, несет полную ответственность за достоверность выполненных расчетов и обоснованность выводов и принятых решений.

## **6.2. Состав и характеристика документов для допуска магистерской работы к защите**

Завершающим этапом выполнения студентом магистерской работы является ее защита. Заведующий кафедрой «Налоговое администрирование и консалтинг» при наличии отзыва научного руководителя и внешних рецензий, с учетом предварительной защиты решает вопрос о допуске магистерской работы



к защите.

К защите магистерской работы допускаются обучающиеся, успешно завершившие в полном объеме освоение образовательной программы по направлениям подготовки высшего образования и получившие допуск к защите от кафедры.

Если обучающийся не представил магистерскую работу на бумажном и электронном носителе на выпускающую кафедру не позднее, чем за три дня до даты защиты, заведующий кафедрой не допускает работу к защите.

Работа может быть допущена к защите на основе следующих документов:

- 1) индивидуальный план научной работы магистранта;
- 2) заявка на выполнение работы от предприятия;
- 3) справка о внедрении результатов исследования;
- 4) отзыв научного руководителя работы;
- 5) доклад магистранта-выпускника на защите работы;
- 6) иллюстрационный материал к докладу по работе;
- 7) рецензии;
- 8) справка об уникальности текста магистерской работы;
- 9) результаты апробации.

#### *Индивидуальный план научной работы магистранта (Приложение 1)*

Индивидуальный план научной работы магистранта содержит план его научно-исследовательской работы с момента определения темы магистерской работы и до ее защиты. Индивидуальная программа состоит из титульного листа, на котором приведена точная формулировка темы магистерской работы, ФИО ее автора, дата утверждения темы на выпускающей кафедре. В содержании программы указывают актуальность избранной темы, цель, задачи исследования, предмет и объект исследования, а также расшифровывается теоретическая и методологическая база исследования. Приводится выписка из протокола заседания кафедры об утверждении избранной магистрантом темы.

Исходя из плана научно-исследовательской работы магистранта расшифровываются ее этапы по двум годам обучения. По завершении исследований в индивидуальной программе приводятся полученные магистрантом научно-практические результаты в краткой форме. После прохождения магистрантом предварительной защиты магистерской работы в индивидуальной программе приводится выписка заседания выпускающей кафедры с решением по результатам предзащиты.

#### *Заявка на выполнение работы от предприятия (Приложение 8)*

Заявка на выполнение работы готовится на бланке предприятия с указанием его точных реквизитов, подписью руководителя или его заместителя и печатью, удостоверяющей подпись. Он должен содержать фамилии и инициалы автора работы, правильно сформулированную тему, описание выходных результатов и условий внедрения их на предприятии-заказчике, так и вне его. По желанию администрации предприятия может быть детализирован перечень решаемых задач, в том числе материалов для служебного использования.

*Справка о результатах внедрения решений, разработанных в работы  
(Приложение 9)*

Справка о результатах внедрения решений, разработанных в работы должна содержать точную формулировку темы с указанием автора. В справке приводится полный перечень, разработанных при непосредственном участии магистранта-выпускника, вопросов. В справке о результатах внедрения отражается использование полученных магистрантом-выпускником результатов в методических разработках предприятия, в докладных и аналитических записках, при обучении сотрудников, проведении конференций и семинаров на базе предприятия, распространении передового опыта в других формах. Следует указать стадию внедрения, в которой находятся подготовленные по результатам магистерской работы методические разработки.

В справке может найти отражение, полученный за счет внедрения представленных разработок на предприятии экономический и социальный эффект, но без его детального расчета и обоснования. Точность информации в документе подтверждается подписью руководителя предприятия или его структурного подразделения и заверяется печатью предприятия.

*Отзыв научного руководителя работы (Приложение 6)*

В Отзыве научный руководитель работы:

- обосновывает ее актуальность и научную новизну, принципиальное отличие работы от ранее разработанных аналогов;
- дает общую оценку содержания работы с описанием ее отдельных направлений по разделам: оригинальности решений, логики переходов от раздела к разделу, обоснованности выводов и предложений и т.д.;
- характеризует дисциплинированность магистранта-выпускника в выполнении календарного плана работы, а также соблюдение им сроков представления отдельных разделов в соответствии с заданием на работу;
- детально описывает положительные стороны работы и формулирует замечания по её содержанию и оформлению, рекомендации по возможной доработке работы, перечень устраненных замечаний научного руководителя в период совместной работы;
- оценивает целесообразность внедрения мероприятий, полученный эффект, дает свои рекомендации по расширению области внедрения результатов работы на предприятии и в учебном процессе;
- делает вывод о соответствии требованиям к ВКР;
- выделяет следующую основную информацию для ГЭК: работа в форме НИР, поддержка проблематики работы в форме грантов, фундаментальные публикации по проблеме в центральной печати; предварительная рекомендация на конкурс или выставку работы; к продолжению исследования, дальнейшему обучению или возможному трудоустройству на выпускающей кафедре в качестве стажера-преподавателя, стажера-исследователя, научного сотрудника и другую необходимую информацию.

Отзыв научного руководителя работы подписывается им с точным указанием места работы, должности научной степени и ученого звания, даты выдачи отзыва.

По желанию научного руководителя в отзыв могут быть внесены некоторые нестандартные подразделы и сведения о работы, но их согласование с заведующим выпускающей кафедрой обязательно.

*Доклад магистранта-выпускника и иллюстрационный материал к докладу по магистерской работе (Приложение 10,11)*

Доклад магистранта-выпускника готовится выпускником под руководством научного руководителя. При подготовке доклада следует обеспечить логическое единство материала доклада и иллюстрационного материала к докладу по работы. Доклад к публичной защите работы следует написать и проанализировать с точки зрения полноты и краткости представления результатов, логичности построения, доступности восприятия на слух, возможности уложиться в выделенное время.

Материал доклада должен содержать обращение магистранта-выпускника к членам ГЭК, представленную тему работы, а также идею исследования, мотивирующую интерес слушателей. Кроме этого в докладе должно быть приведено обоснование актуальности темы работы, сформирована цель исследования, определены его основные задачи, отражена научная новизна, описана методика проведения работ, сформированы мероприятия, рекомендуемые для внедрения, и рассчитана их экономическая эффективность.

Доклад должен сопровождаться презентацией, иллюстрирующей основные положения работы с использованием мультимедийных средств, выполненной в программе PowerPoint. Иллюстрационный материал предназначен для демонстрации ключевых моментов и основных результатов работы. Обязательными элементами презентации являются слайды, содержащие тему работы и основные вопросы введения. Количество слайдов – 10-15. Информация слайдов должна восприниматься с расстояния не менее 15м при стандартной освещенности.

### **6.3. Рецензирование магистерской работы**

Для получения дополнительной объективной оценки квалификации магистранта проводится внешнее рецензирование работы специалистом в соответствующей области знаний, имеющим научную степень не ниже кандидата наук и главным бухгалтером предприятия, на материалах которого проводилось исследование.

Рецензентами могут выступать специалисты предприятий и НИИ, профессора и преподаватели других вузов, практические работники сторонних организаций, предпочтительно, из числа потенциальных работодателей выпускников. Рецензент проводит анализ магистерской работы и представляет в организацию письменную рецензию на указанную работу (*Приложение 7*).

Рецензент должен иметь базовое или дополнительное образование по соответствующему направлению подготовки (специальности) и/или иметь опыт работы в данной сфере не менее 3-х лет. Если магистерская работа имеет

междисциплинарный характер, она направляется нескольким рецензентам. Кафедра обеспечивает ознакомление студентов с отзывом и рецензиями.

В рецензии должно быть отмечено значение изучения данной темы, ее актуальность, насколько успешно магистрант справился с решением теоретических и практических вопросов. Затем дается развернутая характеристика каждой главы работы с выделением их положительных сторон и недостатков. В заключении рецензент излагает свою точку зрения об общем уровне работы и оценивает ее, после чего подписывает титульный лист работы.

В конце рецензии указываются должность, занимаемая рецензентом, его подпись, сведения об образовании.

Оформленная рецензия сдается на кафедру вместе с работой в установленные сроки. Если результаты работы принимают к внедрению, то дополнительно необходимо представить к защите справку установленного образца (*Приложение 9*).

В случае если заведующий кафедрой, исходя из содержания отзывов руководителя и рецензента, не считает возможным допустить магистранта к защите работы, вопрос об этом рассматривается на заседании кафедры с участием научного руководителя и автора работы.

#### **6.4. Порядок проведения защиты магистерской работы**

К защите работы допускаются магистранты, выполнившие все требования учебного плана.

К защите работы следует тщательно готовиться. Важно не только выполнить качественную работу, но и успешно ее защитить. В связи с этим трудно переоценить значимость хорошо подготовленного доклада. Доклад к работе должен быть подготовлен в письменной форме, однако на защите его не следует читать, а лишь руководствоваться им при изложении материала.

Защита магистерской работы проводится в установленное графиком государственных аттестационных испытаний время на заседании ГЭК по соответствующему направлению подготовки с участием не менее 2/3 членов ее состава. Общая продолжительность защиты не должна превышать 30-40 минут, в том числе магистранту предоставляется 7-10 минут для доклада по теме работы.

Защита магистерской работы начинается с доклада студента об основных результатах своей работы. После завершения доклада члены ГЭК задают студенту вопросы как непосредственно связанные с темой магистерской работы, так и близко к ней относящиеся. При ответах на вопросы студент имеет право пользоваться своей работой. После ответов на вопросы слово предоставляется научному руководителю. В конце своего выступления научный руководитель дает свою оценку магистерской работы, которая отражена в отзыве. После выступления научного руководителя оглашается отзыв рецензента с оценкой работы. Затем начинается обсуждение работы или дискуссия. После дискуссии студенту предоставляется заключительное слово для ответов на замечания рецензентов и членов ГЭК.

Порядок прохождения аттестационных испытаний для обучающихся из числа инвалидов и лиц с ограниченными возможностями здоровья утвержден пунктом 9 Положения о порядке проведения государственной итоговой аттестации по образовательным программам высшего образования - программам бакалавриата и программам магистратуры в Государственном бюджетном образовательном учреждении высшего образования Республики Крым «Крымский инженерно-педагогический университет» от 30.12.2015 г.

После окончания защиты ВКР, назначенных на текущий день, проводится закрытое заседание ГЭК. Результаты защиты магистерских работ определяются путем открытого голосования членов государственной экзаменационной комиссии на основе оценивания:

- научным руководителем – хода выполнения и качества работы, ее соответствия требованиям, предъявляемым к магистерским работам по соответствующему направлению подготовки, степени самостоятельности студента при выполнении работы;
- рецензентами – актуальности темы и качества работы, степени новизны, наличия практических рекомендаций и возможностей реализации полученных результатов;
- членами государственной экзаменационной комиссии – качества работы, ее соответствия требованиям, предъявляемым к магистерским работам по направлению подготовки, учитывая наличие научных результатов (и/или новизны), практической значимости и обоснованности выводов и рекомендаций, сделанных обучающимся по итогам исследования, наличие подтверждения апробации результатов исследования в виде справки о внедрении, участия с докладами на научных мероприятиях, хода защиты, включая доклад, презентацию и ответы на вопросы членов ГЭК и замечания, содержащиеся в отзыве руководителя и внешней рецензии.

При равенстве голосов членов ГЭК голос председателя является решающим. Оценка выставляется с учетом теоретической и практической подготовки магистранта-выпускника, качества выполнения, оформления и защиты работы.

Результат защиты магистерской работы оценивается по четырехбалльной системе оценивания знаний и отражается в протоколе заседания государственной экзаменационной комиссии и зачетной книжке студента. В протокол вносятся все задаваемые вопросы, ответы, особое мнение и решение комиссии о выдаче магистранту искомого диплома. Протокол подписывается Председателем и членами ГЭК.

После заседания ГЭК и оформления протоколов студентам-выпускникам объявляются результаты защиты ВКР.

По положительным результатам итоговой государственной аттестации, оформленным протоколом, государственная экзаменационная комиссия принимает решение о присвоении выпускнику академической степени магистра по направлению подготовки и выдаче соответствующего диплома государственного образца, в том числе с отличием. Решение комиссии утверждается приказом ректора университета.

ГЭК, по итогам защиты магистерских работ может дать рекомендацию для продолжения учебы выпускника в аспирантуре и занятия педагогической деятельностью.

Обучающиеся, не прошедшие ГИА в связи с неявкой на государственное аттестационное испытание по уважительной причине (временная нетрудоспособность, исполнение общественных или государственных обязанностей, вызов в суд, транспортные проблемы (отмена рейса, отсутствие билетов), погодные условия или в других случаях), вправе пройти ее в течение 6 месяцев после завершения ГИА. В этих целях организуются дополнительные заседания ГЭК в дополнительные сроки. Обучающийся должен представить документ, подтверждающий причину его отсутствия.

Обучающиеся, не прошедшие государственное аттестационное испытание в связи с неявкой на защиту по неуважительной причине или в связи с получением оценки «неудовлетворительно», отчисляются из университета с выдачей справки об обучении как не выполнившие обязанностей по добросовестному освоению образовательной программы и выполнению учебного плана. Оценка «неудовлетворительно» фиксируется в протоколе и экзаменационной ведомости, но в зачетную книжку не ставится.

При условии успешного прохождения всех установленных видов аттестационных испытаний, входящих в ГИА, выпускнику университета присваивается соответствующая квалификация и выдается диплом о высшем образовании и о квалификации.

Диплом с «отличием» выдается выпускнику, имеющему по всем дисциплинам, курсовым работам, практикам не менее 75% оценок «отлично», остальные – «хорошо». По результатам государственной итоговой аттестации выпускник должен иметь только оценки «отлично».

По результатам государственных аттестационных испытаний обучающийся имеет право на апелляцию. Для проведения апелляций по результатам государственной итоговой аттестации создается апелляционная комиссия.

Обучающийся имеет право подать в апелляционную комиссию письменную апелляцию о нарушении, по его мнению, установленной процедуры проведения государственного аттестационного испытания и (или) несогласии с результатами государственного экзамена. Апелляция подается лично обучающимся в апелляционную комиссию не позднее следующего рабочего дня после объявления результатов государственного аттестационного испытания.

Апелляция рассматривается не позднее 2 рабочих дней со дня подачи апелляции на заседании апелляционной комиссии, на которое приглашаются председатель государственной экзаменационной комиссии и обучающийся, подавший апелляцию. Решение апелляционной комиссии доводится до сведения обучающегося, подавшего апелляцию, в течение 3 рабочих дней со дня заседания апелляционной комиссии. Факт ознакомления обучающегося, подавшего апелляцию, с решением апелляционной комиссии удостоверяется подписью обучающегося.

После защиты все работы с материалами и документами передаются в архив университета.

### 6.5. Критерии оценивания ВКР

Итоговая аттестация представляет собой форму оценки степени и уровня освоения обучающимися образовательной программы, которая проводится на основе принципов объективности и независимости оценки качества подготовки обучающихся.

Итоговая аттестация является завершающим этапом подготовки магистров. Она проводится государственными экзаменационными комиссиями в целях определения соответствия результатов освоения обучающимися основных образовательных программ соответствующим требованиям федерального государственного образовательного стандарта.

Результатом выполнения выпускной квалификационной работы магистра является установление соответствия уровня профессиональной подготовки выпускников требованиям ФГОС ВПО и оценка сформированности компетенций, которыми должны овладеть обучающиеся в результате освоения образовательной программы (табл.1):

Таблица 1- Шкала оценивания выпускной квалификационной работы в баллах

Объект оценивания	Уровни формирования компетенций		
	Удовлетворительный	Хороший	Отличный
<b>1.Качество выполнения магистерской работы (соответствие требованиям к содержанию, структуре и оформлению)</b>	6-7	7-8	8-10
<b>2. Содержательность доклада</b>	6-8	8-9	9-10
<b>3. Полнота отражения результатов исследования в иллюстрационном материале (презентации)</b>	9-13	13-17	17-19
<b>4. Ответы на вопросы членов государственной экзаменационной комиссии</b>	25-26	26-30	30-31
<b>5. Апробация результатов исследования</b>	6-7	8-9	9-10
<b>6. Оценка рецензентов</b>	4-7	7-9	9-10
<b>7. Отзыв научного руководителя</b>	4-5	5-7	8-10
<b>Всего:</b>	<b>60-73</b>	<b>74-89</b>	<b>90-100</b>

**Оценка «отлично» (90-100 баллов) выставляется:**

- за магистерскую работу, в которой проведен глубокий и критический анализ научной литературы, законодательной базы, нормативных актов, данные

профессиональных периодических изданий, Интернет-ресурсы. Выпускник свободно ориентируется в современных научных концепциях, грамотно ставит и решает исследовательские и практические задачи; свободно владеет основными методами научных исследований. Исследовательское задание научного руководителя выполнено полностью. Магистерская работа представлена в печатном виде, соответствует всем требованиям, предъявляемым к содержанию и оформлению, объему и качеству магистерских работ, имеет четкую, логически обоснованную структуру. Результаты проведенного исследования нашли отражение в аргументированном разделе магистерской работы, посвященном разработке предложений и рекомендаций по совершенствованию изучаемого аспекта экономической деятельности организации;

- *доклад*, который адекватно отражает основные результаты магистерского исследования; основные положения, вынесенные на защиту, достоверны, грамотно изложены и хорошо аргументированы; временной регламент соблюден;

- *иллюстрационный материал (презентацию)*, который соответствует тексту доклада, полностью отражает основные результаты магистерской работы, в котором использованы различные методы экономических исследований; все материалы презентации изложены грамотно и оформлены в соответствии с требованиями;

- *ответы на вопросы членов государственной аттестационной комиссии* – правильное понимание вопросов и грамотные адекватные, аргументированные, хорошо обоснованные и четкие ответы на них; ответы в хорошем рабочем темпе;

- *апробация результатов исследования* – выступления с докладами на конференциях, научных семинарах выпускающих кафедр (ксерокопии научных трудов прилагаются);

- *оценка рецензента - высокая;*

- *отзыв научного руководителя* магистранта о ВКР, отраженное в отзыве - высокий.

**Оценка «хорошо» (74-89 баллов) выставляется:**

- *за магистерскую работу*, в которой проведен анализ научной литературы, законодательной базы, нормативных актов, данные профессиональных периодических изданий, Интернет-ресурсы. Выпускник ориентируется в современных научных концепциях, грамотно ставит и решает исследовательские и практические задачи; использует методы экономических исследований. Исследовательское задание научного руководителя в основном выполнено. Магистерская работа представлена в печатном виде, в основном соответствует требованиям, предъявляемым к содержанию и оформлению, объему и качеству выпускных работ. Структура работы логична. Заключение по работе содержит предложения и рекомендации по совершенствованию изучаемого аспекта экономической деятельности;



- доклад, который отражает основные результаты магистерского исследования, основные положения, вынесенные на защиту, достоверны, грамотно изложены и аргументированы, временной регламент соблюден;

- иллюстрационный материал (презентация), который соответствует тексту доклада, отражает основные результаты магистерской работы, в котором использованы различные методы экономических исследований; материалы презентации изложены грамотно и оформлены в соответствии с требованиями;

- ответы на вопросы членов государственной аттестационной комиссии – правильное понимание вопросов и грамотные, достаточно аргументированные ответы на них; ответы в хорошем рабочем темпе.

**Оценка «удовлетворительно» (60-73 балла)** выставляется:

- за магистерскую работу, в которой выпускник частично раскрывает основные аспекты изучаемой проблемы в обзоре литературы, частично использует методы экономических исследований. Задание научного руководителя выполнено, но не в полном объеме. Выдвинутые выпускником предложения и рекомендации по совершенствованию изучаемого аспекта экономической деятельности носят общий характер, не подкреплены достаточной аргументацией;

- доклад отражает отдельные результаты магистерской работы, положения, вынесенные на защиту, частично аргументированы;

- иллюстрационный материал (презентация) недостаточно соответствует тексту доклада, частично отражает основные результаты магистерской работы, в котором методы экономических исследований использованы слабо, есть недостатки в материалах оформления презентации;

- ответы на вопросы членов государственной аттестационной комиссии – ответы на вопросы и замечания носят общий характер и не всегда соответствуют сути вопроса.

**Оценка «неудовлетворительно» (менее 60 баллов)** выставляется:

- за магистерскую работу, которая не соответствует предъявляемым требованиям к исследованиям подобного рода. Работа представляет собой собрание отдельных реферативных материалов, в ней отсутствуют теоретико-методологические основы исследования. В магистерской работе обнаруживаются пробелы во владении методами экономических исследований. Нет аргументированных, обоснованных адресных рекомендаций и предложений по совершенствованию изучаемого аспекта экономической деятельности;

- доклад не отражает основные результаты магистерской работы; положения, вынесенные на защиту, не аргументированы, их достоверность вызывает сомнения; временной регламент не соблюден;

- иллюстрационный материал (презентация) не соответствует тексту доклада, либо соответствует частично; не отражает основные результаты магистерской работы; различные методы экономических исследований не использованы; материалы презентации оформлены не в соответствии с правилами;

- *ответы на вопросы членов государственной аттестационной комиссии*
- выпускник не в состоянии ответить на вопросы и замечания членов комиссии.

## СПИСОК РЕКОМЕНДУЕМЫХ ИСТОЧНИКОВ

### По налогообложению:

#### *Нормативно-правовые акты:*

1. Налоговый кодекс Российской Федерации
2. Бюджетный кодекс Российской Федерации
3. Федеральный закон от 08 августа 2001 г. № 129-ФЗ “О государственной регистрации юридических лиц и индивидуальных предпринимателей” (с изменениями и дополнениями);
4. Федеральный закон от 06 октября 1999 г. № 184-ФЗ «Об общих принципах организации законодательных (представительных) и исполнительных органов государственной власти субъектов Российской Федерации»;
5. Федеральный закон от 06 октября 2003 г. № 131-ФЗ «Об общих принципах организации местного самоуправления в Российской Федерации»;
6. Федеральный закон от 29 ноября 2007 г. № 282-ФЗ «Об официальном статистическом учете и системе государственной статистики в Российской Федерации»;
7. Федеральный закон от 09 февраля 2009 г. № 8-ФЗ «Об обеспечении доступа к информации о деятельности государственных органов и органов местного самоуправления»;
8. Федеральный закон от 27 июля 2010 г. № 210-ФЗ «Об организации предоставления государственных и муниципальных услуг»;
9. Федеральный закон от 28 декабря 2013 г. № 443-ФЗ «О федеральной информационной адресной системе и о внесении изменений в Федеральный закон «Об общих принципах организации местного самоуправления в Российской Федерации»;
10. Закон Российской Федерации от 21 марта 1991 г. № 943-1 «О налоговых органах Российской Федерации»;
11. Федеральный закон Российской Федерации от 27 июля 2006 г. №152-ФЗ «О персональных данных»;
12. Федеральный закон Российской Федерации от 6 апреля 2011 г. № 63-ФЗ «Об электронной подписи»;
13. Указ Президента Российской Федерации от 7 мая 2012 г. № 601 “Об основных направлениях совершенствования системы государственного управления”;
14. Указ Президента Российской Федерации от 11 августа 2016 г. №403 «Об Основных направлениях развития государственной гражданской службы Российской Федерации на 2016–2018 годы»;
15. Постановление Правительства Российской Федерации от 30 сентября 2004 г. № 506 «Об утверждении Положения о Федеральной налоговой службе»;
16. Приказ Минфина России от 2 июля 2012 г. № 99н «Административный регламент Федеральной налоговой службы по предоставлению государственной услуги по бесплатному информированию (в том числе в письменной форме) налогоплательщиков, плательщиков сборов и налоговых агентов о действующих налогах и сборах, законодательстве о налогах и сборах и принятых в соответствии с ним нормативных правовых актах, порядке исчисления и уплаты налогов и сборов, правах и обязанностях налогоплательщиков, плательщиков сборов и налоговых агентов, полномочиях налоговых органов и их должностных лиц, а также по приему налоговых деклараций (расчетов)».
17. Постановление Правительства Российской Федерации от 26 декабря 2011 г. № 1137 «О формах и правилах заполнения (ведения) документов, применяемых при расчетах по налогу на добавленную стоимость»;
18. Приказ ФНС России от 29 октября 2014 г. № ММВ-7-3/558@ «Об утверждении формы налоговой декларации по налогу на добавленную стоимость, порядка ее заполнения, а также формата представления налоговой декларации по налогу на добавленную стоимость в электронной форме».

19. Постановление Правительства Российской Федерации от 1 января 2002 г. № 1 «О Классификации основных средств, включаемых в амортизационные группы»;
20. Приказ ФНС России от 19 октября 2016 г. № ММВ-7-3/572@ «Об утверждении формы налоговой декларации по налогу на прибыль организаций, порядка ее заполнения, а также формата представления налоговой декларации по налогу на прибыль организаций в электронной форме».
21. Федеральный закон от 29 июля 1998 г. № 135-ФЗ «Об оценочной деятельности в Российской Федерации» (в части определения кадастровой стоимости имущества);
22. Федеральный закон от 29 декабря 2006 г. № 244-ФЗ «О государственном регулировании деятельности по организации и проведению азартных игр и о внесении изменений в некоторые законодательные акты Российской Федерации»;
23. Федеральный закон от 13 июля 2015 г. № 218-ФЗ «О государственной регистрации недвижимости»;
24. Федеральный закон от 3 июля 2016 г. № 237-ФЗ «О государственной кадастровой оценке»;
25. Постановление Правительства Российской Федерации от 12 августа 1994 г. № 938 «О государственной регистрации автотранспортных средств и других видов самоходной техники на территории Российской Федерации»;
26. Приказ МВД России от 24 ноября 2008 г. № 1001 «О порядке регистрации транспортных средств».
27. Земельный кодекс Российской Федерации от 25 октября 2001 г. № 136-ФЗ (Глава X. «Плата за землю и оценка земли»);
28. Налоговый кодекс Российской Федерации (часть вторая) от 05 августа 2000 г. № 117-ФЗ (Глава 28. Транспортный налог; Глава 30. Налог на имущество организаций; Глава 31. Земельный налог; Глава 32. Налог на имущество физических лиц);
29. Приказ Минфина России от 13 октября 2003 г. № 91н «Об утверждении Методических указаний по бухгалтерскому учету основных средств»;
30. Приказ Минфина России от 16 декабря 2010 г. № 174н «Об утверждении плана счетов бухгалтерского учета бюджетных организаций и Инструкции по его применению»;
31. Приказ Минфина России от 17 марта 2015 г. №38н «О порядке формирования и представления главными распорядителями средств федерального бюджета обоснований бюджетных ассигнований»;
32. Приказ ФНС России от 20 февраля 2012 г. № ММВ-7-11/99 «Об утверждении формы и формата представления налоговой декларации по транспортному налогу в электронной форме и порядка ее заполнения»
33. Приказ ФНС России от 28 ноября 2011 г. № ММВ-7-11/696 «Об утверждении формы и формата представления налоговой декларации по земельному налогу в электронном виде и порядка ее заполнения»
34. Приказ ФНС России от 24 ноября 2011 г. № ММВ-7-11/895 «Об утверждении форм и форматов представления в электронном виде налоговой декларации и налогового расчета по авансовому платежу по налогу на имущество организаций и порядков их заполнения» (зарегистрирован в Минюсте России 12 декабря 2011 № 22542) (с изменениями и дополнениями).
35. Приказ ФНС России от 10 ноября 2016 г. №ММВ-7-6/609@ «Об утверждении рекомендуемых форматов представления в электронной форме заявлений о подтверждении права налогоплательщика на получение социальных и имущественных налоговых вычетов, о подтверждении неполучения либо подтверждении факта получения налогоплательщиком социального налогового вычета, а также о предоставлении льготы по имущественным налогам»;
36. Приказ ФНС России от 26 ноября 2014 г. № ММВ-7-11/598 «Об утверждении формы и формата представления сообщения и наличия объектов недвижимого имущества и (или) транспортных средств, признаваемых объектами налогообложения по

соответствующим налогам, уплачиваемым физическими лицами, а также порядка заполнения формы и порядка представления сообщения в электронной форме по телекоммуникационным каналам связи»

37. Приказ ФНС России от 22 февраля 2012 г. №ММВ-7-11/109@ (ред. от 23 апреля 2015) «Об утверждении состава реквизитов информационного ресурса «Справочная информация о ставках и льготах по имущественным налогам»;

38. Приказ Минфина Российской Федерации от 05 ноября 2009 г. № 114н «Об утверждении Порядка постановки на учет, снятия с учета в налоговых органах российских организаций по месту нахождения их обособленных подразделений, принадлежащих им недвижимого имущества и (или) транспортных средств, физических лиц - граждан Российской Федерации, а также индивидуальных предпринимателей, применяющих упрощенную систему налогообложения на основе патента»

39. Приказ ФНС России от 07 сентября 2016 г. № ММВ-7-11/477@ «Об утверждении формы налогового уведомления» (Зарегистрировано в Минюсте России 28 сентября 2016 № 43850) (вступает в силу с 01 апреля 2017 взамен Приказа ФНС России от 25 декабря 2014 № ММВ-7-11/673 «Об утверждении формы налогового уведомления»);

40. Приказ ФНС России от 15 апреля 2016 г. № ММВ-7-1/197@ (ред. от 21 ноября 2016) «Об утверждении форм статистической налоговой отчетности Федеральной налоговой службы на 2016 год и о внесении изменений и дополнений в Приказ ФНС России от 18 ноября 2015 № ММВ-7-1/529@»;

41. Приказ ФНС России от 10 сентября 2015 г. № ММВ-7-6/388@ «Об утверждении Рекомендуемого формата представления уведомления о выбранных объектах налогообложения, в отношении которых предоставляется налоговая льгота по налогу на имущество физических лиц, в электронной форме»;

42. Приказ ФНС России от 13 июля 2015 г. № ММВ-7-11/280@ «Об утверждении формы уведомления о выбранных объектах налогообложения, в отношении которых предоставляется налоговая льгота по налогу на имущество физических лиц»

43. Приказ ФНС России от 24 декабря 2014 г. № ММВ-7-11/671@ «Об утверждении формы налоговой декларации по налогу на доходы физических лиц (форма 3-НДФЛ), порядка её заполнения и формата налоговой декларации по налогу на доходы физических лиц (форма 3-НДФЛ)

44. Приказ ФНС России от 17 сентября 2007 г. № ММ-3-09/536@ «Об утверждении форм сведений, предусмотренных статьей 85 Налогового кодекса Российской Федерации» (Зарегистрировано в Минюсте России 19 октября 2007 № 10369) (в редакции Приказа ФНС России от 12 января 2015 № ММВ-7-11/2@ «О внесении изменений в Приказ ФНС России от 17 сентября 2007 № ММ-3-09/536@

45. Приказ ФНС России от 18 декабря 2012 г. № ММВ-7-11/973 «Об утверждении формы и формата представления сведений о воздушных судах и об их владельцах, порядка заполнения формы, а также о внесении изменений в приложение 8 к Приказу ФНС России от 17 сентября 2007 № ММ-3-09/536@

46. Приказ ФНС России от 12 ноября 2014 г. № ММВ-7-11/578 «Об утверждении формы и формата представления сведений о маломерных судах и об их владельцах, а также порядка заполнения формы и о внесении изменений в Приказ ФНС России от 17 сентября 2007 № ММ-3-09/536@

47. Приказ ФНС России от 13 января 2011 г. № ММВ-7-11/11 «Об утверждении формы, порядка ее заполнения и формата сведений о зарегистрированных правах на недвижимое имущество (в том числе земельные участки) и сделках с ним, правообладателях недвижимого имущества и об объектах недвижимого имущества»

48. Приказ ФНС России от 05 декабря 2016 г. № 668@ «Об утверждении формы и формата представления налоговой декларации по транспортному налогу в электронной форме и порядка ее заполнения»

49. Постановление Правительства Российской Федерации от 13 августа 1997 г. № 1009 «Об утверждении Правил подготовки нормативных правовых актов федеральных органов исполнительной власти и их государственной регистрации»;

50. Постановление Правительства Российской Федерации от 17 декабря 2012 г. № 1318 «О порядке проведения федеральными органами исполнительной власти оценки регулирующего воздействия проектов нормативных правовых актов, проектов поправок к проектам федеральных законов и проектов решений Совета Евразийской экономической комиссии, а также о внесении изменений в некоторые акты Правительства Российской Федерации»;

51. Приказ Минфина России от 13 августа 2002 г. № 86н «Об утверждении Порядка учета доходов и расходов и хозяйственных операций для индивидуальных предпринимателей».

52. Приказ ФНС России от 30 октября 2015 г. № ММВ-7-11/485@ «Об утверждении формы сведений о доходах физического лица, порядка заполнения и формата ее представления в электронной форме» (зарегистрирован в Минюсте России 25 ноября 2015 № 39848);

53. Приказ ФНС России от 16 сентября 2011 г. № ММВ-7-3/576@ «Об утверждении Порядка представления в налоговые органы сведений о доходах физических лиц и сообщений о невозможности удержания налога и сумме налога на доходы физических лиц (зарегистрировано в Минюсте России 21 октября 2011 № 22107), в редакции Приказа ФНС России от 08 декабря 2014 № ММВ-7-11/617@ (зарегистрирован в Минюсте России 31 декабря 2014 № 35526);

54. Приказ ФНС России от 24 декабря 2014 г. № ММВ-7-11/671@ «Об утверждении формы налоговой декларации по налогу на доходы физических лиц (форма 3-НДФЛ), порядка её заполнения и формата налоговой декларации по налогу на доходы физических лиц (форма 3-НДФЛ), (зарегистрирован в Минюсте России 30 января 2015 № 35796), в редакции Приказа ФНС России от 25 ноября 2015 № ММВ-7-11/544@ (зарегистрирован в Минюсте России 18 декабря 2015 № 40163);

55. Приказ ФНС России от 27 декабря 2010 г. № ММВ-7-3/768@ «Об утверждении формы налоговой декларации о предполагаемом доходе физического лица (форма 4-НДФЛ), Порядка ее заполнения и формата налоговой декларации о предполагаемом доходе физического лица (форма 4-НДФЛ)», в редакции Приказа ФНС России от 14 ноября 2013 № ММВ-7-3/501@ (зарегистрирован в Минюсте России 24 февраля 2011 № 19928);

56. Приказ ФНС России от 25 декабря 2014 г. № ММВ-7-11/673 «Об утверждении формы налогового уведомления» (зарегистрирован в Минюсте России 4 февраля 2015 г. № 35860) до 1 апреля 2017 года;

57. Приказ ФНС России от 7 сентября 2016 г. № ММВ-7-11/477@ «Об утверждении формы налогового уведомления» (зарегистрирован в Минюсте России 28 сентября 2016 № 43850) с 1 апреля 2017 года;

58. Приказ ФНС России от 13 июля 2016 г. № ММВ-7-11/403@ «Об утверждении формы справки о подтверждении неполучения налогоплательщиком социального налогового вычета либо подтверждении факта получения налогоплательщиком суммы предоставленного социального налогового вычета, предусмотренного подпунктом 4 пункта 1 статьи 219 Налогового кодекса Российской Федерации» (зарегистрирован в Минюсте России 04 августа 2016 № 43119);

59. Приказ Министерства здравоохранения Российской Федерации № 289 и Министерства Российской Федерации по налогам и сборам № БГ-3-04/256 от 25 июля 2001 «О реализации Постановления Правительства Российской Федерации от 19 марта 2001 г. № 201 «Об утверждении перечней медицинских услуг и дорогостоящих видов лечения в медицинских учреждениях Российской Федерации, лекарственных средств, суммы оплаты которых за счет собственных средств налогоплательщика учитываются при определении

суммы социального налогового вычета» (зарегистрирован в Минюсте Российской Федерации 13 августа 2001 № 2874);

60. Приказ Министерства Российской Федерации по налогам и сборам от 27 июля 2004 г. № САЭ-3-04/440@ «О форме налогового уведомления на уплату налога на доходы физических лиц» (зарегистрирован в Минюсте России 11 августа 2004 № 5967).

61. Приказ ФНС России от 14 января 2015 г. № ММВ-7-11/3@ «Об утверждении формы уведомления о подтверждении права налогоплательщика на имущественные налоговые вычеты, предусмотренные подпунктами 3 и 4 пункта 1 статьи 220 Налогового кодекса Российской Федерации» (зарегистрирован в Минюсте России 30 марта 2015 № 36625);

62. Приказ ФНС России от 15 декабря 2014 г. № ММВ-7-11/646@ «Об утверждении состава сведений о физическом лице и о его индивидуальном инвестиционном счете, предоставляемых профессиональным участником рынка ценных бумаг другому профессиональному участнику рынка ценных бумаг в случае прекращения договора на ведение индивидуального инвестиционного счета с переводом всех активов, учитываемых на индивидуальном инвестиционном счете, на другой индивидуальный инвестиционный счет, открытый тому же физическому лицу» (зарегистрирован в Минюсте России 23 января 2015 № 35652);

63. Приказ ФНС России от 15 декабря 2014 г. № ММВ-7-11/645@ «Об утверждении формы и формата сообщения об открытии или закрытии индивидуального инвестиционного счета, а также порядка заполнения и представления сообщения в электронной форме по телекоммуникационным каналам связи» (зарегистрирован в Минюсте России 29 декабря 2014 № 35456);

64. Приказ ФНС России от 10 сентября 2015 г. № ММВ-7-11/387@ «Об утверждении кодов видов доходов и вычетов» (зарегистрирован в Минюсте России 13 ноября 2015 № 39705);

65. Приказ ФНС России от 14 октября 2015 г. № ММВ-7-11/450@ «Об утверждении формы расчета сумм налога на доходы физических лиц, исчисленных и удержанных налоговым агентом (форма 6-НДФЛ), порядка ее заполнения и представления, а также формата представления расчета сумм налога на доходы физических лиц, исчисленных и удержанных налоговым агентом, в электронной форме» (зарегистрирован в Минюсте России 30 октября 2015 № 39578);

66. Приказ ФНС России от 13 ноября 2015 г. № ММВ-7-11/512@ «Об утверждении формы заявления о подтверждении права на осуществление уменьшения исчисленной суммы налога на доходы физических лиц на сумму уплаченных налогоплательщиком фиксированных авансовых платежей» (зарегистрирован в Минюсте России 02 декабря 2015 № 39925);

67. Приказ ФНС России от 17 марта 2015 г. № ММВ-7-11/109@ «Об утверждении формы уведомления о подтверждении права на осуществление уменьшения исчисленной суммы налога на доходы физических лиц на сумму уплаченных налогоплательщиком фиксированных авансовых платежей» (зарегистрирован в Минюсте России 02 апреля 2015 № 36699);

68. Приказ Минфина России № 86н, МНС России № БГ-3-04/430 от 13 августа 2002 г. (с изм. от 17 мая 2012) «Об утверждении Порядка учета доходов и расходов и хозяйственных операций для индивидуальных предпринимателей» (зарегистрирован в Минюсте России 29 августа 2002 № 3756).

69. Приказ Минфина Российской Федерации от 14 ноября 2006 г. № 146н «Об утверждении формы налоговой декларации по акцизам на табачные изделия и Порядка ее заполнения»;

70. Приказ ФНС России от 12 января 2016 г. № ММВ-7-3/1@ «Об утверждении формы и формата представления налоговой декларации по акцизам на этиловый спирт, алкогольную и (или) подакцизную спиртосодержащую продукцию в электронной форме и

порядка ее заполнения, а также формы и формата представления налоговой декларации по акцизам на автомобильный бензин, дизельное топливо, моторные масла для дизельных и (или) карбюраторных (инжекторных) двигателей, прямогонный бензин, средние дистилляты, бензол, параксилол, ортоксилол, авиационный керосин, природный газ, автомобили легковые и мотоциклы в электронной форме и порядка ее заполнения»

71. Уголовный кодекс Российской Федерации (в части уголовной ответственности за совершение налоговых преступлений) от 13 июня 1996 № 63-ФЗ;

72. Закон Российской Федерации от 21 марта 1991 г. № 943-1 «О налоговых органах Российской Федерации».

73. Постановление Правительства Российской Федерации от 12 августа 2004 г. № 410 «О порядке взаимодействия органов государственной власти субъектов Российской Федерации и органов местного самоуправления с территориальными органами федерального органа исполнительной власти, уполномоченного по контролю и надзору в области налогов и сборов»;

74. Постановление Правительства Российской Федерации от 25 декабря 2009 г. № 1088 «О государственной автоматизированной системе «Управление»;

75. Постановление Правительства Российской Федерации от 26 мая 2010 г. № 367 «О Единой межведомственной информационно-статистической системе»;

76. Постановление Правительства Российской Федерации от 29 декабря 2007 г. № 995 «О порядке осуществления федеральными органами государственной власти (государственными органами) органами управления государственными внебюджетными фондами Российской Федерации и (или) находящимися в их ведении казенными учреждениями, а также Центральным банком Российской Федерации бюджетных полномочий главных администраторов доходов бюджетов бюджетной системы Российской Федерации»;

77. Постановление Правительства Российской Федерации от 12 декабря 2012 г. № 1284 «Об оценке гражданами эффективности деятельности руководителей территориальных органов федеральных органов исполнительной власти (их структурных подразделений) и территориальных органов государственных внебюджетных фондов (их региональных отделений) с учетом качества предоставления ими государственных услуг, а также о применении результатов указанной оценки как основания для принятия решений о досрочном прекращении исполнения соответствующими руководителями своих должностных обязанностей»;

78. Постановление Правительства Российской Федерации от 17 марта 2014 г. № 193 «Об утверждении Правил осуществления главными распорядителями (распорядителями) средств федерального бюджета, главными администраторами (администраторами) доходов федерального бюджета, главными администраторами (администраторами) источников финансирования дефицита федерального бюджета внутреннего финансового контроля и внутреннего финансового аудита и о внесении изменения в пункт 1 Правил осуществления ведомственного контроля в сфере закупок для обеспечения федеральных нужд, утвержденных Постановлением Правительства Российской Федерации от 10 февраля 2014 г. № 89»;

79. Постановление Правительства Российской Федерации 17 декабря 2012 г. № 1318 «О порядке проведения федеральными органами исполнительной власти оценки регулирующего воздействия проектов нормативных правовых актов, проектов поправок к проектам федеральных законов и проектов решений Совета Евразийской Экономической Комиссии, а также о внесении изменений в некоторые акты Правительства Российской Федерации»;

80. Постановление Правительства Российской Федерации от 29 апреля 2014 г. № 384 «Об определении федерального органа исполнительной власти, осуществляющего нормативно-правовое регулирование в области отношений, возникающих в связи с ведением государственного адресного реестра, эксплуатацией федеральной информационной адресной



системы и использованием содержащихся в государственном адресном реестре сведений об адресах, а также оператора федеральной информационной адресной системы»;

81. Постановление Правительства Российской Федерации от 19 ноября 2014 г. № 1221 «Об утверждении Правил присвоения, изменения и аннулирования адресов»;

82. Приказ Минфина России от 01 июля 2013 г. № 65н «Об утверждении Указаний о порядке применения бюджетной классификации Российской Федерации»;

83. правила раскрытия федеральными органами исполнительной власти информации о подготовке проектов нормативных правовых актов и результатах их общественного обсуждения (утверждены Постановлением Правительства Российской Федерации от 21 августа 2012 г. № 851851);

84. распоряжение Правительства Российской Федерации от 06 мая 2008 г. № 671-р «Об утверждении Федерального плана статистических работ»;

85. Приказ Минфина России № 65н, ФНС Российской Федерации № ММ-3-1/295@ от 30 июня 2008 г. «Об утверждении периодичности, сроков и формы представления информации в соответствии с Правилами взаимодействия органов государственной власти субъектов Российской Федерации и органов местного самоуправления с территориальными органами федерального органа исполнительной власти, уполномоченного по контролю и надзору в области налогов и сборов, утвержденными Постановлением Правительства Российской Федерации от 12 августа 2004 г. № 410»;

86. Приказ ФНС России от 18 января 2012 г. № ЯК-7-1/9@ «Об утверждении Единых требований к порядку формирования информационного ресурса «Расчеты с бюджетом» местного уровня».

87. Гражданский кодекс Российской Федерации (часть первая) от 30 ноября 1994 г. № 51-ФЗ;

88. Семейный кодекс Российской Федерации «Семейный кодекс Российской Федерации»;

89. Указ Президента Российской Федерации от 15 января 2016 г. № 13 «О дополнительных мерах по укреплению платежной дисциплины при осуществлении расчетов с Пенсионным фондом Российской Федерации, Фондом социального страхования Российской Федерации и Федеральным фондом обязательного медицинского страхования»;

90. Федеральный закон от 03 июля 2016 г. № 243-ФЗ «О внесении изменений в части первую и вторую Налогового кодекса Российской Федерации в связи с передачей налоговым органам полномочий по администрированию страховых взносов на обязательное пенсионное, социальное и медицинское страхование»;

91. Федеральный закон от 03 июля 2016 г. № 250-ФЗ «О внесении изменений в отдельные законодательные акты Российской Федерации и признании утратившими силу отдельных законодательных актов (положений законодательных актов) Российской Федерации в связи с принятием Федерального закона «О внесении изменений в части первую и вторую Налогового кодекса Российской Федерации в связи с передачей налоговым органам полномочий по администрированию страховых взносов на обязательное пенсионное, социальное и медицинское страхование»;

92. Федеральный закон от 03 июля 2016 г. № 346-ФЗ «О внесении изменений в статьи 46 и 472 Бюджетного кодекса Российской Федерации в связи с принятием Федерального закона «О внесении изменений в части первую и вторую Налогового кодекса Российской Федерации в связи с передачей налоговым органам полномочий по администрированию страховых взносов на обязательное пенсионное, социальное и медицинское страхование»;

93. Федеральный закон от 1 апреля 1996 г. № 27-ФЗ «Об индивидуальном (персонифицированном) учете в системе обязательного пенсионного страхования»;

94. Федеральный закон от 24 июля 1998 г. № 125-ФЗ «Об обязательном социальном страховании от несчастных случаев на производстве и профессиональных заболеваний»;
95. Федеральный закон от 16 июля 1999 г. № 165-ФЗ «Об основах обязательного социального страхования»;
96. Федеральный закон от 27 ноября 2001 г. № 155-ФЗ «О дополнительном социальном обеспечении членов летных экипажей воздушных судов гражданской авиации»;
97. Федеральный закон от 15 декабря 2001 г. № 167-ФЗ «Об обязательном пенсионном страховании в Российской Федерации»;
98. Федеральный закон от 29 декабря 2006 г. № 255-ФЗ «Об обязательном социальном страховании на случай временной нетрудоспособности и в связи с материнством»;
99. Федеральный закон от 10 мая 2010 г. № 84-ФЗ «О дополнительном социальном обеспечении отдельных категорий работников организаций угольной промышленности»;
100. Федеральный закон от 29 ноября 2010 г. № 326-ФЗ «Об обязательном медицинском страховании в Российской Федерации»;
101. Федеральный закон от 28 декабря 2013 г. № 400-ФЗ «О страховых пенсиях»;
102. Федеральный закон Российской Федерации от 27 июля 2006 г. № 149-ФЗ «Об информации, информационных технологиях и о защите информации»;
103. Приказ Минфина от 31 октября 2000 г. № 94н «Об утверждении плана счетов бухгалтерского учета финансово-хозяйственной деятельности организаций и инструкции по его применению»;
104. Приказ Минфина от 2 июля 2010 г. № 66н «О формах бухгалтерской отчетности организаций»;
105. Приказ Минфина России № 65н, ФНС России от 30 июня 2008 г. № ММ-3-1/295@ «Об утверждении периодичности, сроков и формы представления информации в соответствии с Правилами взаимодействия органов государственной власти субъектов Российской Федерации и органов местного самоуправления с территориальными органами федерального органа исполнительной власти, уполномоченного по контролю и надзору в области налогов и сборов, утвержденными Постановлением Правительства Российской Федерации от 12 августа 2004 г. № 410»
106. Приказ Минфина России от 30 марта 2001 г. № 26н «Об утверждении Положения по бухгалтерскому учету «Учет основных средств» ПБУ 6/01»;
107. Приказ Минфина России от 13 октября 2003 г. № 91н «Об утверждении Методических указаний по бухгалтерскому учету основных средств»;
108. Приказ Минфина России от 16 декабря 2010 г. № 174н «Об утверждении плана счетов бухгалтерского учета бюджетных организаций и Инструкции по его применению»;
109. Приказ Федеральной налоговой службы от 10 октября 2016 г. № ММВ-7-11/551@ «Об утверждении формы расчета по страховым взносам, порядка его заполнения, а также формата представления расчета по страховым взносам в электронной форме»
110. Приказ ФНС России от 24 декабря 2014 г. № ММВ-7-11/671@ «Об утверждении формы налоговой декларации по налогу на доходы физических лиц (форма 3-НДФЛ), порядка её заполнения и формата налоговой декларации по налогу на доходы физических лиц (форма 3-НДФЛ), (зарегистрировано в Минюсте России 30 января 2015 № 35796) в редакции Приказа ФНС России от 25 ноября 2015 № ММВ-7-11/544@
111. Приказ ФНС России от 27 декабря 2010 г. № ММВ-7-3/768@ «Об утверждении формы налоговой декларации о предполагаемом доходе физического лица (форма 4-НДФЛ), Порядка ее заполнения и формата налоговой декларации о предполагаемом доходе физического лица (форма 4-НДФЛ)», в редакции Приказа ФНС России от 14 ноября 2013 № ММВ-7-3/501@

112. Приказ ФНС России от 30 октября 2015 г. № ММВ-7-11/485@ “Об утверждении формы сведений о доходах физического лица, порядка заполнения и формата ее представления в электронной форме”

113. Приказ ФНС России от 16 сентября 2011 г. № ММВ-7-3/576@ «Об утверждении Порядка представления в налоговые органы сведений о доходах физических лиц и сообщений о невозможности удержания налога и сумме налога на доходы физических лиц в редакции Приказа ФНС России от 08 декабря 2014 № ММВ-7-11/617@

114. Приказ ФНС России от 17 сентября 2007 г. № ММ-3-09/536@ «Об утверждении форм сведений, предусмотренных статьей 85 Налогового кодекса Российской Федерации» (в ред. Приказа ФНС России от 12 января 2015 № ММВ-7-11/2@ «О внесении изменений в Приказ ФНС России от 17 сентября 2007 № ММ-3-09/536@

#### *Учебники и учебные пособия*

115. Блюмин, А.М. Информационный консалтинг. Теория и практика консультирования: Учебник [Электронный ресурс] : учеб. — Электрон. дан. — Москва : Дашков и К, 2017. — 364 с. — Режим доступа: <https://e.lanbook.com/book/93503>. — Загл. с экрана.

116. Романов, Б.А. Налоги и налогообложение в Российской Федерации [Электронный ресурс] : учеб. пособие — Электрон. дан. — Москва : Дашков и К, 2016. — 560 с. — Режим доступа: <https://e.lanbook.com/book/72427>. — Загл. с экрана.

117. Блинов, А.О. Управленческое консультирование: Учебник для магистров [Электронный ресурс] : учеб. / А.О. Блинов, В.А. Дресвянников. — Электрон. дан. — Москва : Дашков и К, 2016. — 212 с. — Режим доступа: <https://e.lanbook.com/book/93335>. — Загл. с экрана.

118. Постатейный комментарий к Налоговому кодексу Российской Федерации [Электронный ресурс] / В.Р. Дворецкий [и др.]. — Электрон. дан. — Москва : ГроссМедиа, 2017. — 1258 с. — Режим доступа: <https://e.lanbook.com/book/97750>. — Загл. с экрана.

119. Новиков, А.И. Теория принятия решений и управление рисками в финансовой и налоговой сферах: Учебное пособие для бакалавров [Электронный ресурс] : учеб. пособие / А.И. Новиков, Т.И. Солодка. — Электрон. дан. — Москва : Дашков и К, 2017. — 288 с. — Режим доступа: <https://e.lanbook.com/book/93422>. — Загл. с экрана.

120. Путилин, Д. Опасные налоговые схемы [Электронный ресурс] — Электрон. дан. — Москва : Альпина Паблишер, 2016. — 346 с. — Режим доступа: <https://e.lanbook.com/book/95467>. — Загл. с экрана

121. Тюленева, Т.А. Налоги и налогообложение [Электронный ресурс] : учеб. пособие — Электрон. дан. — Кемерово : КузГТУ имени Т.Ф. Горбачева, 2015. — 305 с. — Режим доступа: <https://e.lanbook.com/book/69531>. — Загл. с экрана.

122. Налоги: Практика налогообложения [Электронный ресурс] : учеб.-метод. пособие — Электрон. дан. — Москва : Финансы и статистика, 2014. — 368 с. — Режим доступа: <https://e.lanbook.com/book/69122>. — Загл. с экрана.

123. Вотчель, Л.М. Налоги и налогообложение [Электронный ресурс] : учеб. пособие / Л.М. Вотчель, В.В. Викулина. — Электрон. дан. — Москва : ФЛИНТА, 2014. — 172 с. — Режим доступа: <https://e.lanbook.com/book/51788>. — Загл. с экрана.

124. Качур, О.В. Налоги и налогообложение (для бакалавров) [Электронный ресурс] : учеб. пособие — Электрон. дан. — Москва : КноРус, 2014. — 432 с. — Режим доступа: <https://e.lanbook.com/book/53485>. — Загл. с экрана.

125. Налоговое планирование [Электронный ресурс] — Электрон. дан. — Кемерово : КузГТУ имени Т.Ф. Горбачева, 2015. — 366 с. — Режим доступа: <https://e.lanbook.com/book/69489>. — Загл. с экрана.

126. Семенихин, В.В. Налоговые проверки [Электронный ресурс] — Электрон. дан. — Москва : ГроссМедиа, 2015. — 391 с. — Режим доступа: <https://e.lanbook.com/book/73052>. — Загл. с экрана.

127. Налоговое право: Учебник для вузов [Электронный ресурс] : учеб. / С.Г. Пепеляев [и др.]. — Электрон. дан. — Москва : Альпина Паблишер, 2016. — 796 с. — Режим доступа: <https://e.lanbook.com/book/87880>. — Загл. с экрана.

### **По бухгалтерскому учету и аудиту:**

#### *Нормативно-правовые акты:*

1. Федеральный закон «О бухгалтерском учете» от 06.12.2011 г. № 402-ФЗ (в редакции от 14.11.2014г.).
2. Федеральный закон "Об аудиторской деятельности" от 28.12.2008 г. № 307-ФЗ (в редакции от 01.12.2014г.).
3. Федеральные правила (стандарты) аудиторской деятельности, утверждены постановлением Правительства РФ от 23 сентября 2002 г. N 696 (в редакции 22.12.2011г.).
4. Постановление Правительства от 02.08.2010 № 586 о внесении изменений в ПСАД.
5. Приказы Минфина РФ от 20.05.2010 № 46н и от 24.02.2010 № 16н «Об утверждении федеральных стандартов аудиторской деятельности»:  
ФСАД 1/2010 «Аудиторское заключение о бухгалтерской (финансовой) отчетности и формирование мнения о ее достоверности»;  
ФСАД 2/2010 «Модифицированное мнение в аудиторском заключении»;  
ФСАД 3/2010 «Дополнительная информация в аудиторском заключении»;  
ФСАД 4/2010 «Принципы осуществления внешнего контроля качества работы аудиторских организаций, индивидуальных аудиторов и требования к организации указанного контроля».
6. Приказ Минфина РФ от 17.08.2010 г. № 90н «Об утверждении федеральных стандартов аудиторской деятельности»: ФСАД 5/2010 «Обязанности аудитора по рассмотрению недобросовестных действий в ходе аудита», ФСАД № 6/2010 «Обязанности аудитора рассмотрению соблюдения требований нормативных правовых актов в ходе аудита».
7. Приказ Минфина РФ от 16.08.2011 № 99н «Об утверждении федеральных стандартов аудиторской деятельности: ФСАД 7/2011 «Аудиторские доказательства», 8/2011 «Особенности аудита отчетности, составленной по специальным правилам» и ФСАД 9/2011 «Особенности аудита отдельной части отчетности».
8. Кодекс профессиональной этики аудиторов. Одобрен Советом по аудиторской деятельности 22.03.2012, протокол № 4 (с изм. и доп.).
9. Правила независимости аудиторов и аудиторских организаций. Одобрены Советом по аудиторской деятельности 20.09.2012, протокол № 6.
10. Положение по ведению бухгалтерского учета и бухгалтерской отчетности в РФ. Утверждено приказом Минфина России от 29 июля 1998 г. № 34н (в ред. приказа Минфина № 186н от 2.12.2010).
11. Положение по бухгалтерскому учету «Учетная политика организации» (ПБУ 1/2008). Утверждено приказом Минфина России от 10.10.2008 (в ред. приказов № 22н от 11.03.2009, № 132н от 25.10.2010 и № 144н от 08.11.2010).

12. Положение по бухгалтерскому учету «Учет договоров строительного подряда» (ПБУ 2/2008). Утверждено приказом Минфина России от 116н от 28.10.2008 (в ред. приказа № 55н от 27.04.2012).

13. Положение по бухгалтерскому учету 3/06 "Учет активов и обязательств, стоимость которых выражена в иностранной валюте" (ПБУ 3/06). Утверждено приказом Минфина РФ от 27.11.2006 г. № 154н (с изм., внес. приказом Минфина РФ от 24.12.2010 г. № 186н).

14. Положение по бухгалтерскому учету 4/99 "Бухгалтерская отчетность организации" (ПБУ 4/99). Утверждено приказом Минфина РФ от 06.07.1999 г. № 43н (с изм., внес. приказом Минфина РФ от 08.11.2010 г. № 142н).

15. Положение по бухгалтерскому учету 5/01 "Учет материально-производственных запасов" (ПБУ 5/01). Утверждено приказом Минфина РФ от 09.06.2001 г. № 44н (с изм., внес. приказом Минфина РФ от 25.10.2010 г. № 132н).

16. Положение по бухгалтерскому учету 6/01 "Учет основных средств" (ПБУ 6/01). Утверждено приказом Минфина РФ от 30.03.2001 г. № 26н (с изм., внес. приказом Минфина РФ от 24.12.2010 г. № 186н).

17. Положение по бухгалтерскому учету 7/98 "События после отчетной даты" (ПБУ 7/98). Утверждено приказом Минфина РФ от 25.11.98 № 56н.

18. Положение по бухгалтерскому учету "Оценочные обязательства, условные обязательства и условные активы" (ПБУ 8/2010). Утверждено приказом Минфина России от 13.12.2010 № 167н.

19. Положение по бухгалтерскому учету 9/99 "Доходы организации" (ПБУ 9/99). Утверждено приказом Минфина РФ от 06.05.1999 № 32н (с изм., внес. приказом Минфина РФ от 27.04.2012 г. № 55н).

20. Положение по бухгалтерскому учету 10/99 "Расходы организации" (ПБУ 10/99). Утверждено приказом Минфина РФ от 06.05.1999 г. № 33н (с изм., внес. приказом Минфина РФ от 27.04.2012 г. № 55н).

21. Положение по бухгалтерскому учету 13/2000 "Учет государственной помощи" (ПБУ 13/2000). Утверждено приказом Минфина РФ от 16.10.2000 г. № 92н (с изм., внес. приказом Минфина РФ от 18.09.2006 г. № 115н).

22. Положение по бухгалтерскому учету 14/2007 "Учет нематериальных активов" (ПБУ 14/2007). Утверждено приказом Минфина РФ от 27.12.2007 г. № 153н (с изм., внес. приказом Минфина РФ от 24.12.2010 г. № 186н).

23. Положение по бухгалтерскому учету 15/2008 "Учет расходов по займам и кредитам" (ПБУ 15/2008). Утверждено приказом Минфина РФ от 06.10.2008 г. № 107н (с изм., внес. приказом Минфина РФ от 27.04.2012 г. № 55н).

24. Положение по бухгалтерскому учету 17/02 "Учет расходов на научно-исследовательские, опытно-конструкторские и технологические работы" (ПБУ 17/02). Утверждено приказом Минфина РФ от 19.11.2002 г. № 115н (с изм., внес. приказом Минфина РФ от 18.09.2006 г. № 116н).

25. Положение по бухгалтерскому учету 19/02 "Учет финансовых вложений" (ПБУ 19/02). Утверждено приказом Минфина РФ от 10.12.2002 г. № 126н (с изм., внес. приказом Минфина РФ от 27.04.2012 г. № 55н).

26. Положение по бухгалтерскому учету 20/03 "Информация об участии в совместной деятельности" (ПБУ 20/03). Утверждено приказом Минфина РФ от 24.11.2003 г. № 105н (с изм., внес. приказами Минфина РФ от 18.09.2006 г. № 116н).

27. Положение по бухгалтерскому учету 21/2008 "Изменения оценочных значений" (ПБУ 21/2008). Утверждено приказом Минфина РФ от 06.10.2008 г. № 106н (с изм., внес. приказом Минфина РФ от 25.10.2010 г. № 115н).

28. Положение по бухгалтерскому учету 22/2010 "Исправление ошибок в бухгалтерском учете и отчетности" (ПБУ 22/2010). Утверждено приказом Минфина РФ от 28.06.2010 г. № 63 (в ред. приказов Минфина России от 25.10.2010 № 132н, от 08.11.2010 № 144 н, от 27.04.2012 № 55 н).

29. Положение по бухгалтерскому учету "Отчет о движении денежных средств" (ПБУ 23/2011). Утверждено приказом Минфина России от 02.02.2011 № 11н.

30. Положение по бухгалтерскому учету «Учет затрат на освоение природных ресурсов» (ПБУ 24/2011). Утверждено приказом Минфина России от 06.10.2011 № 125н.

31. Порядок оценки стоимости чистых активов акционерных обществ. Утвержден приказом Минфина РФ и ФКЦБ РФ от 29.01.2003 N 10н/03-6/пз.

32. Приказ Минфина РФ «О формах бухгалтерской отчетности организации в РФ» от 02 июля 2010 г. № 66н (в ред. приказом Минфина России от 05.10.2011 № 124н, от 17.08.2012 № 113н, от 04.12.2012 № 154н).

33. План счетов бухгалтерского учета финансово-хозяйственной деятельности предприятий и Инструкция по его применению. Утвержден приказом Минфина РФ № 94н от 31.10.2000 г. (в посл. ред.).

34. Методические указания по инвентаризации имущества и финансовых обязательств. Утверждены приказом Минфина РФ № 49 от 13.06.1995 (в ред. приказа Минфина РФ от 08.11.2010 № 142н).

35. Рекомендации аудиторским организациям, индивидуальным аудиторам, аудиторам по проведению аудита годовой бухгалтерской отчетности организаций за 2013 год (приложение к письму Минфина России от 29.01.2014 № 07-04-18/01).

36. Методические рекомендации по проверке налога на прибыль и обязательств перед бюджетом при проведении аудита и оказании сопутствующих услуг (от 23. 04 2004 г.).

37. Методические рекомендации по сбору аудиторских доказательств достоверности показателей материально-производственных запасов в отчетности (от 23. 04 2004 г.).

38. Методические рекомендации по сбору аудиторских доказательств при проверке правильности формирования страховых резервов (утв. Минфином РФ и Советом по аудиторской деятельности 23. 04 2004 г.).

39. Методические рекомендации по сбору аудиторских доказательств при проверке расчетов по налогу на добавленную стоимость (одобрено Советом по аудиторской деятельности от 21-22 октября 2003 г., протокол № 18).

40. Методические рекомендации по получению аудиторских доказательств в конкретном случае (инвентаризация) – протокол № 41 от 22.12.2002 г. и другие.

41. Приказ Минфина РФ № 160н от 25.11.2011г. «О введении в действие Международных стандартов финансовой отчетности и Разъяснений МСФО на территории РФ».

*Учебники и учебные пособия*

42. Аудит: Учебник для студентов вузов, обучающихся по экономическим специальностям / под ред. В.И. Подольского. – 4-е изд., перераб. и доп. – М.: ЮНИТИ-ДАНА: Аудит, 2010. – 744 с.

43. Бухгалтерский учет: Учебник / под ред. проф. М.В. Мельник, проф. Е.А. Мизиковского, – М.: Экономистъ, 2010. – 330 с.

44. Аудит: Учеб. для вузов / под ред. В.В. Скобара. – М.: Просвещение, 2007. – 479 с. – ISBN 5-09-014073 - 1.

45. Бабаев Ю.А., Петров А.М., Макарова Л.Г. Бухгалтерский финансовый учет: Учебник для вузов / под ред. Ю.А. Бабаева. – 3-е изд., перераб. и доп. – М.: Вузовский учебник: ИНФРА - М, 2010. – 587 с.

46. Бетге Й. Балансоведение. Пер. с нем. / под науч. ред. В.Д. Новодворского. – М.: Бухгалтерский учет, 2000. 454 с.

47. Бухгалтерский учет: Учебник / Н.Г. Сапожникова. – 5-е изд., перераб. и доп. – М.: КНОРУС, 2011. - 472 с.

48. Бухгалтерская финансовая отчетность / А.И. Нечитайло [и др.]; под ред. А.И. Нечитайло и Л.Ф. Фоминой. – Ростов н/Д : Феникс, 2012. – 633с.

49. Вахрушина М.А., Мельникова Л.А. Международные стандарты финансовой отчетности: Учебник для вузов / под ред. М.А. Вахрушиной. – М.: "Омега -Л", 2009. – 571 с.

50. Дружиловская Т.Ю. Гармонизация финансовой отчетности: теория и российская практика: Монография / Т.Ю. Дружиловская. - М.: Бухгалтерский учет, 2007. - 280 с.

51. Комментарий к новому Плану счетов бухгалтерского учета. / под ред. А.С. Бакаева. – М.: Информационное агентство «ИПБ-БИНФА», 2001. – 435 с.

52. Международные стандарты финансовой отчетности: Учебник для вузов / М.А. Вахрушина, Л.А. Мельникова; под ред. М.А. Вахрушиной. – М.: Изд-во "Омега -Л", 2009. – 571 с. ISBN 978-5-370-00822-1.

53. Мизиковский Е.А. Бухгалтерский учет нематериальных активов: Учебное пособие / Е.А. Мизиковский. – Нижний Новгород: Изд-во Нижегородского госуниверситета, 2010. – 100 с.

54. Мизиковский Е.А. Бухгалтерский учет основных средств: Учебное пособие / Е.А. Мизиковский. – Нижний Новгород: Изд-во Нижегородского госуниверситета, 2009. – 143 с.

55. Мизиковский Е.А., Дружиловская Т.Ю. Методология формирования финансовой отчетности в системах российских и международных стандартов: Монография / Е.А. Мизиковский, Т.Ю. Дружиловская – Н. Новгород: Изд-во Нижегородского госуниверситета, 2013. – 336 с.

56. Мизиковский Е.А., Дружиловская Т.Ю. Международные стандарты финансовой отчетности и бухгалтерский учет в России: Учебное пособие. – 2-е изд., перераб. и доп. / Е.А. Мизиковский, Т.Ю. Дружиловская. – М.: Изд-во «Бухгалтерский учет», 2006. – 328 с.

57. Мизиковский Е.А., Мизиковский И.Е. Производственный учет / Е.А. Мизиковский, И.Е. Мизиковский. – М.: Магистр, Инфра-М, 2010. – 272 с.

58. Мизиковский И.Е. Бухгалтерский управленческий учет. Курс-минимум: Учебное пособие / И.Е. Мизиковский. – М.: Магистр, 2009. – 112 с.

59. Мизиковский И.Е. Генезис управленческого учета на отечественных предприятиях / И.Е. Мизиковский. – М.: Экономистъ, 2006. – 200 с.

60. Нидлз Б., Андерсон Х., Колдуэлл Д. Принципы бухгалтерского учета. Пер. с англ. / под ред. Соколова Я.В. – М.: Финансы и статистика, 2004. 496 с.

61. Ришар Ж. Бухгалтерский учет: теория и практика. Пер. с фр. / под ред. Соколова Я.В. – М.: Финансы и статистика, 2000. 160 с.

62. Сотникова Л.В. Бухгалтерская отчетность организаций / Л.В. Сотникова. – М.: Институт профессиональных бухгалтеров России: Информационное агентство «ИПБР – БИНФА», 2010. – 363 с.

63. Справочник корреспонденции счетов бухгалтерского учета / под ред. А.С. Бакаева. – М.: Институт профессиональных бухгалтеров России: Информационное агентство «ИПБ – БИНФА», 2002. – 608 с.

64. Теория бухгалтерского учета: Учеб. пособие / под ред. Е.А. Мизиковского. - М.: Магистр, 2011. – 382 с.

65. Финансовый учет: Учебник / под ред. проф. В.Г. Гетьмана. – М.: Финансы и статистика, 2010. – 784 с.

66. Хендриксен Э.С., Ван Бреда М.Ф. Теория бухгалтерского учета: Пер. с англ. / под. ред. Соколова Я.В. – М.: Финансы и статистика, 2000. – 576 с.

#### **По анализу:**

194. Анализ финансовой отчетности / под ред. М.А. Вахрушиной, Н.С. Пласковой. – М.: Вузовский учебник, 2008. – 452 с.

195. Анализ инвестиционной привлекательности организаций / Ендовицкий Д.А., Бабушкин В.А., Батурина Н.А. и др. – М.: КНОРУС, 2010. – 376 с.

196. Басовский, Л.Е. Комплексный экономический анализ хозяйственной деятельности: Учебное пособие / Л.Е. Басовский, Е.Н. Басовская. - М.: ИНФРА-М, 2012. - 366 с.

197. Донцова Л.В., Никифорова Н.А. Анализ финансовой отчетности: Практикум / Л.В. Донцова, Н.А. Никифорова. – М.: Дело и Сервис, 2009. – 368 с.



198. Гиляровская Л.Т., Лысенко Д.В., Ендовицкий Д.А. Комплексный экономический анализ хозяйственной деятельности: учебник для ВУЗов / Л.Т. Гиляровская, Д.В. Лысенко, Д.А. Ендовицкий. – М.: Проспект, 2008. 360 с.
199. Жарылгасова Б.Т., Суглобов А.Е. Анализ финансовой отчетности: Учеб. для студентов вузов, обучающихся по специальностям «Бухгалтерский учет, анализ и аудит», «Финансы и кредит», «Налоги и налогообложение» / Б.Т. Жарылгасова, А.Е. Суглобов. – М.: КНОРУС, 2008. – 304 с.
200. Ионова А.Ф., Селезнева Н.Н. Финансовый анализ: Учебник / А.Ф. Ионова. – М.: Изд -во "Проспект", 2007. – 624 с.
201. Илышева, Н.Н. Анализ финансовой отчетности / Н.Н. Илышева, С.И. Крылов. – М.: Финансы и статистика, Инфра - М, 2011. – 412 с.
202. Ковалев В.В., Волкова О.Н. Анализ хозяйственной деятельности предприятия: учебник для студентов вузов. - М.: Проспект, 2007. - 424 с.
203. Когденко В.Г. Экономический анализ: Учеб. пособие для студентов вузов, обучающихся по специальностям «Бухгалтерский учет, анализ и аудит», «Финансы и кредит», «Мировая экономика» и «Налоги и налогообложение» / В.Г. Когденко. – М.: Юнити-Дана, 2009. – 392 с.
204. Маркин Ю.П. Экономический анализ: Учебник / Ю.П. Маркин. – М.: Омега-Л, 2011. – 450 с.
205. Методика комплексного анализа хозяйственной деятельности. Учебное пособие / Г.В. Савицкая. – М.:ИНФРА-М, 2009. – 408с.
206. Мизиковский Е.А., Бондаренко В.В. Комплексный экономический анализ: Курс лекций. Тесты. Практические задания / Е.А. Мизиковский, В.В. Бондаренко. – Н. Новгород: Унив. книга, 2004. – 152 с.
207. Пожидаева Т.А. Анализ финансовой отчетности / Т.А. Пожидаева. – М.: КНОРУС, 2010. – 230 с.
208. Савицкая Г.В. Анализ хозяйственной деятельности предприятия: Учебник для студентов, обучающихся по специальности «Бухгалтерский учет, анализ и аудит» / Г.В. Савицкая. – М.: Инфра-М, 2009. – 425 с.

# ПРИЛОЖЕНИЕ 1

МИНИСТЕРСТВО ОБРАЗОВАНИЯ, НАУКИ И  
МОЛОДЕЖИ РЕСПУБЛИКИ КРЫМ

ГОСУДАРСТВЕННОЕ БЮДЖЕТНОЕ ОБРАЗОВАТЕЛЬНОЕ УЧРЕЖДЕНИЕ  
ВЫСШЕГО ОБРАЗОВАНИЯ РЕСПУБЛИКИ КРЫМ  
«КРЫМСКИЙ ИНЖЕНЕРНО-ПЕДАГОГИЧЕСКИЙ УНИВЕРСИТЕТ»

Факультет экономики, менеджмента и информационных технологий

Кафедра бухгалтерского учета, анализа и аудита

«УТВЕРЖДАЮ»

Декан факультет экономики, менеджмента и  
информационных технологий

\_\_\_\_\_

(подпись)

« \_\_\_\_ » \_\_\_\_\_ 20\_\_ г.

## ИНДИВИДУАЛЬНЫЙ ПЛАН РАБОТЫ МАГИСТРАНТА

Фамилия, имя, отчество \_\_\_\_\_

Направление подготовки 38.04.01 «Экономика»

Программа подготовки «Налоговое администрирование и консалтинг»

Тема научной работы: \_\_\_\_\_

Утверждена на заседании кафедры \_\_\_\_\_

Протокол №\_\_ от « \_\_\_\_ » \_\_\_\_\_ 20\_\_ г.

Зав. кафедрой \_\_\_\_\_

(подпись)

Руководитель  
магистерской программы \_\_\_\_\_

(подпись)

Научный руководитель \_\_\_\_\_

(подпись) (Ф.И.О., ученая степень и звание)

Дата зачисления \_\_\_\_\_.

Дата окончания \_\_\_\_\_

### 1. Выписка из учебного плана

Дисциплина	Э	Ф	Всего	Аудит.	В т.ч.	С	·	·	Отчет-
------------	---	---	-------	--------	--------	---	---	---	--------

		часов	Часов	лекц.	лаб.зан.	практ. (сем) зан.			ность за семестр
1	2	3	4	5	6	7	8	9	10
<b>Блок 1 «Дисциплины (модули)»</b>									
<b>Блок 2 «Практики, в том числе научно-исследовательская работа (НИР)»</b>									
<b>Блок 3 «Государственная итоговая аттестация»</b>									
<b>Всего по ООП</b>									

**2. Обоснование темы:**

\_\_\_\_\_

**4. Индивидуальное задание:**

\_\_\_\_\_

**Ожи**

**даемые результаты:**

\_\_\_\_\_

Публикация статей: \_\_\_\_\_

\_\_\_\_\_

Участие в конференциях: \_\_\_\_\_

\_\_\_\_\_

Научный руководитель

\_\_\_\_\_ (подпись)

Магистрант

\_\_\_\_\_ (подпись)

**Примечание: Индивидуальный план составляется в одном экземпляре и хранится на выпускающей кафедре в электронном и распечатанном виде**

**ПРИЛОЖЕНИЕ 2**

*Заведующему*

*кафедрой бухгалтерского учета,  
анализа и аудита  
д.э.н., профессору Абдуллаеву Р.А.  
магистранта курса группы \_\_\_\_\_*

\_\_\_\_\_  
(ФИО)

*Факультет экономики, менеджмента  
и информационных технологий  
Направление подготовки  
38.04.01 «Экономика»*

### **Заявление**

Прошу Вас разрешить выполнить магистерскую работу по кафедре бухгалтерского учета, анализа и аудита на тему: \_\_\_\_\_

и закрепить научным руководителем \_\_\_\_\_

\_\_\_\_\_  
(ученая степень, звание, должность, ФИО руководителя)

\_\_\_\_\_  
(подпись)

« \_\_\_\_ » \_\_\_\_\_ 201\_ г.

Согласовано:

Научный руководитель \_\_\_\_\_  
(подпись)

« \_\_\_\_ » \_\_\_\_\_ 201\_ г.

**ПРИЛОЖЕНИЕ 3**

**МИНИСТЕРСТВО ОБРАЗОВАНИЯ, НАУКИ И  
МОЛОДЕЖИ РЕСПУБЛИКИ КРЫМ**

**ГБОУВО РК «КРЫМСКИЙ ИНЖЕНЕРНО-ПЕДАГОГИЧЕСКИЙ  
УНИВЕРСИТЕТ»**

**ФАКУЛЬТЕТ ЭКОНОМИКИ, МЕНЕДЖМЕНТА И  
ИНФОРМАЦИОННЫХ ТЕХНОЛОГИЙ**

**КАФЕДРА БУХГАЛТЕРСКОГО УЧЕТА, АНАЛИЗА И АУДИТА**

**ПЕТРОВА АННА МИХАЙЛОВНА**

**МАГИСТЕРСКАЯ РАБОТА**

**Проблемы налогообложения крупных сельскохозяйственных  
товаропроизводителей и пути их решения**

**/на материалах ООО «Антей» /**

**Направление подготовки 38.04.01 «Экономика»**

**Магистерская программа «Налоговое администрирование и консалтинг»**

Работа допущена к защите

Зав. кафедрой бухгалтерского учета,  
анализа и аудита  
д.э.н., профессор Р.А. Абдуллаев

Научный руководитель:  
д.э.н., проф.

«\_\_» \_\_\_\_\_ 20 г.

Симферополь, 20 г.

**ПРИЛОЖЕНИЕ 4  
ФОРМА ЗАДАНИЯ НА МАГИСТЕРСКУЮ РАБОТУ**

**ГБОУВО РК «Крымский инженерно-педагогический университет»**

**Факультет экономики, менеджмента и информационных технологий**  
**Кафедра бухгалтерского учета, анализа и аудита**  
**Направление подготовки 38.04.01 «Экономика»**  
**Магистерская программа «Налоговое администрирование и консалтинг»**

**УТВЕРЖДАЮ**

Заведующий кафедрой \_\_\_\_\_ **Абдуллаев Р.А.**  
“\_\_\_” \_\_\_\_\_ 20\_\_ года

**ЗАДАНИЕ**  
**НА МАГИСТЕРСКУЮ РАБОТУ**

(ФИО студента)

1. Тема магистерской работы \_\_\_\_\_

Научный руководитель \_\_\_\_\_,

(ФИО, научная степень, ученое звание)

утверждены приказом высшего учебного заведения от “\_\_\_” \_\_\_\_\_ 20\_\_ г.

№ \_\_\_\_\_

2. Срок подачи магистрантом работы \_\_\_\_\_

3. Исходные данные к работе \_\_\_\_\_

\_\_\_\_\_ 4. Содержание  
расчетно-пояснительной записки (перечень вопросов, которые необходимо  
разработать) \_\_\_\_\_

5. Перечень графического материала

6. Дата выдачи задания \_\_\_\_\_

**КАЛЕНДАРНЫЙ ПЛАН**

	Виды работ	Дата планируемого выполнения	Дата фактического выполнения	Отметка о выполнении
--	------------	------------------------------------	------------------------------------	-------------------------

1	2	3	4	5
1.	Ознакомление с основными публикациями по избранной теме			
2.	Составление предварительного плана работы			
3.	Изучение имеющихся публикаций			
4.	Составление уточненного плана работы			
5.	Составление библиографии			
6.	Изучение и подбор статистического материала			
7.	Подбор, обработка и систематизация фактического материала			
8.	Написание глав работы -Введение - I глава - II глава - III глава -Заключение			
9.	Оформление работы			
10.	Представление окончательного варианта работы на отзыв научному руководителю			
11.	Представление работы на кафедру и передача ее на защиту			
12.	Подготовка выступления, наглядных пособий к защите			

Магистрант \_\_\_\_\_  
(подпись)

Научный руководитель \_\_\_\_\_  
(подпись)

« \_\_\_\_ » \_\_\_\_\_ 201 г.

Согласовано:

Руководитель предприятия \_\_\_\_\_

МП

**ПРИЛОЖЕНИЕ 5**

**ОБРАЗЕЦ**

## **ОКОНЧАНИЯ ПОСЛЕДНЕЙ СТРАНИЦЫ МАГИСТЕРСКОЙ РАБОТЫ**

Данная работа выполнена мной самостоятельно, плагиата не содержит. Все использованные в ней из опубликованной научной литературы и иных документов идеи, концепции, статистические материалы и факты сопровождаются соответствующими ссылками

\_\_\_\_\_  
(подпись магистранта)

« \_\_\_\_\_ » \_\_\_\_\_ 20 \_\_\_\_ г.

**ПРИЛОЖЕНИЕ 6**  
**ГБОУВО РК «КРЫМСКИЙ ИНЖЕНЕРНО-ПЕДАГОГИЧЕСКИЙ УНИВЕРСИТЕТ»**  
**ФАКУЛЬТЕТ ЭКОНОМИКИ, МЕНЕДЖМЕНТА И ИНФОРМАЦИОННЫХ ТЕХНОЛОГИЙ**  
**КАФЕДРА БУХГАЛТЕРСКОГО УЧЕТА, АНАЛИЗА И АУДИТА**  
Направление подготовки 38.04.01. «Экономика»



Магистерская программа: «Налоговое администрирование и консалтинг»

## ОТЗЫВ

### научного руководителя магистерской работы

Выпускника магистранта

\_\_\_\_\_ (фамилия, имя, отчество)

Тема магистерской работы

1. Степень обоснованности актуальности темы:

2. Цель и задачи магистерского исследования:

3. Объем и структура работы, характеристика ее разделов

4. Оценка полноты использования фактических данных:

5. Использование в работе экономико-математических методов и компьютерных технологий:

4. Результаты магистерского исследования (научные, практические):

5. Соответствие работы заданию и оценка полноты его выполнения:

6. Оценка профессионального уровня подготовки магистра:

9. Общая оценка магистерской работы:

Научный руководитель:

\_\_\_\_\_ (фамилия, инициалы, ученая степень, должность)

„\_\_\_” \_\_\_\_\_ 20\_\_ г. \_\_\_\_\_ (подпись)

**ПРИЛОЖЕНИЕ 7**

**ГБОУВО РК «КРЫМСКИЙ ИНЖЕНЕРНО-ПЕДАГОГИЧЕСКИЙ  
УНИВЕРСИТЕТ»**

**ФАКУЛЬТЕТ ЭКОНОМИКИ, МЕНЕДЖМЕНТА И  
ИНФОРМАЦИОННЫХ ТЕХНОЛОГИЙ**

**КАФЕДРА БУХГАЛТЕРСКОГО УЧЕТА, АНАЛИЗА И АУДИТА**

**РЕЦЕНЗИЯ  
на магистерскую работу**

\_\_\_\_\_ (фамилия, имя, отчество)

\_\_\_\_\_ (направление магистратуры, наименование магистерской программы)

Тема: \_\_\_\_\_

\_\_\_\_\_  
\_\_\_\_\_  
\_\_\_\_\_

1. Актуальность, новизна работы \_\_\_\_\_

\_\_\_\_\_  
\_\_\_\_\_  
\_\_\_\_\_  
\_\_\_\_\_  
\_\_\_\_\_  
\_\_\_\_\_

2. Оценка содержания работы \_\_\_\_\_

\_\_\_\_\_  
\_\_\_\_\_  
\_\_\_\_\_  
\_\_\_\_\_

3.

Научная новизна работы \_\_\_\_\_

\_\_\_\_\_  
\_\_\_\_\_  
\_\_\_\_\_  
\_\_\_\_\_

4. Практическое значение работы и рекомендации по внедрению

\_\_\_\_\_  
\_\_\_\_\_  
\_\_\_\_\_

---

---

---

---

---

---

5. Недостатки и замечания по работы \_\_\_\_\_

---

---

---

---

---

---

---

---

---

---

---

---

---

6. Общая оценка работы

---

---

---

---

Фамилия, имя, отчество рецензента (полностью), место работы, занимаемая должность, сведения об образовании \_\_\_\_\_

---

---

---

---

---

« \_\_\_\_ » \_\_\_\_\_ 20\_\_ г.      Рецензент \_\_\_\_\_

## ПРИЛОЖЕНИЕ 8

*Форма заявки экономического субъекта с предложением определенной темы  
(направления) исследования*

*(На фирменном бланке)*

Заведующему кафедрой  
бухгалтерского учета,  
анализа и аудита  
проф.Абдуллаеву Р.А.

### **З А Я В К А**

---

*(наименование организации, учреждения, предприятия)*

предлагает для подготовки магистерской работы студента факультета экономики, менеджмента и информационных технологий ГБОУВО РК «Крымский инженерно-педагогический университет» \_\_\_\_\_, обучающегося по направлению подготовки 38.04.01. «Экономика» магистерская программа «Налоговое администрирование и консалтинг» следующее направление исследований \_\_\_\_\_

---

Руководитель организации

М.П.

**ПРИЛОЖЕНИЕ 9**

**Справка**

## о внедрении результатов проведенного исследования

Магистрант направления «Экономика» магистерской программы «Налоговое администрирование и консалтинг» факультета экономики, менеджмента и информационных технологий – Ф.И.О. - выполнил магистерскую работу на тему:

---

---

---

Результаты проведенного исследования рассмотрены на предприятии. В магистерской работе подробно рассмотрены следующие вопросы:

---

---

---

---

---

---

В практической деятельности предприятия могут быть использованы следующие предложения магистранта:

---

---

---

---

---

---

---

---

---

---

Руководитель предприятия \_\_\_\_\_

М.П.

### Содержание доклада на защите работы

Требования к докладу на защите работы:

1. Представление темы работы
2. Актуальность, цель работы и задачи исследования
3. Объект и предмет исследования
4. Научная новизна исследования
5. Алгоритм исследования
6. Организационная характеристика организации
7. Характеристика выборочной совокупности исследования
8. Методы исследования
9. Качественная оценка основных показателей
10. Полученные результаты, выводы и рекомендации
11. Эффективность внедрения и область применения
12. Ответы на замечания рецензента

Примечание: в тексте материалов доклада обязательно указание номеров плакатов (раздаточного материала, слайдов)

### Требования к электронной презентации

1. Презентация создается в программе Power Point 97-2007. Рекомендуемое количество слайдов 10-13. На них выносят основные графики, схемы, таблицы, фотографии и т.д. в соответствии с докладом.
2. На 1 слайде указывается наименование ВУЗа, направление подготовки (специальность), ФИО выпускника, тема магистерской работы, руководитель магистерской работы.
3. На 3 слайде отражаются цель, задачи, предмет, объект магистерской работы.
4. На 4 и последующих слайдах, отражается содержание основной части магистерской работы (наиболее значимые моменты). Соотношение слайдов теоретической и практической части 1:4.
5. Слайды, отражающие содержание практической части магистерской работы, должны быть проиллюстрированы фотографиями/видео с мест преддипломной практики.
6. Презентация выполняется в едином стиле, с использованием не более 2 элементов анимации на каждом слайде. Цветовая гамма и использование анимации не должны препятствовать адекватному восприятию информации.
7. Обязательно наличие в презентации не менее 2 гиперссылок на документы Word, Excel и др.
8. Демонстрация презентации проводится в ручном режиме.
9. Продолжительность презентации – 7-10 мин. (в зависимости от текста выступления на защите магистерской работы).

**МИНИСТЕРСТВО ОБРАЗОВАНИЯ, НАУКИ И  
МОЛОДЕЖИ РЕСПУБЛИКИ КРЫМ**

**ГБОУВО РК «КРЫМСКИЙ ИНЖЕНЕРНО-ПЕДАГОГИЧЕСКИЙ  
УНИВЕРСИТЕТ»**

**ФАКУЛЬТЕТ ЭКОНОМИКИ, МЕНЕДЖМЕНТА И  
ИНФОРМАЦИОННЫХ ТЕХНОЛОГИЙ**

**КАФЕДРА БУХГАЛТЕРСКОГО УЧЕТА, АНАЛИЗА И АУДИТА**

**ПЕТРОВА АННА МИХАЙЛОВНА**

**ИЛЛЮСТРАЦИОННЫЙ МАТЕРИАЛ  
ПО  
МАГИСТЕРСКОЙ РАБОТЕ**

*Проблемы налогообложения крупных сельскохозяйственных  
товаропроизводителей и пути их решения*

*/на материалах ООО «Антей» /*

**Направление подготовки 38.04.01 «Экономика»  
Магистерская программа «Налоговое администрирование и консалтинг»**

Научный руководитель:

---

Симферополь, 20xx г.