

ГОСУДАРСТВЕННОЕ БЮДЖЕТНОЕ УЧРЕЖДЕНИЕ ВЫСШЕГО
ОБРАЗОВАНИЯ РЕСПУБЛИКИ КРЫМ
«КРЫМСКИЙ ИНЖЕНЕРНО-ПЕДАГОГИЧЕСКИЙ УНИВЕРСИТЕТ»

Кафедра бухгалтерского учета, анализа и аудита

«СОГЛАСОВАНО»
Руководитель ОПОП



(Керимов А.Т.)
«12» 02 2018 года

«УТВЕРЖДАЮ»

Заведующий кафедрой
(Абдуллаев Р.А.)



«19» 02 2018 года

ПРОГРАММА ГОСУДАРСТВЕННОЙ ИТОГОВОЙ АТТЕСТАЦИИ

Направление подготовки 38.03.01 Экономика
Профиль «Налоги и налогообложение»
Факультет экономики, менеджмента и информационных технологий

Симферополь, 2018 г.

ВВЕДЕНИЕ

Бакалаврская выпускная квалификационная работа студента, предназначенная для объективного контроля степени сформированности компетенций по видам профессиональной деятельности, установленными образовательным стандартом специальности, и предусматривающая проведение анализа и разработки актуальных вопросов, проблем в соответствующей области знаний согласно требований задания на выпускную квалификационную работу.

Бакалаврская выпускная квалификационная работа - заключительный этап обучения студентов в высшем учебном заведении, который имеет своей целью:

- систематизацию, закрепление, расширение теоретических знаний и практических навыков по специальности и применение их для решения конкретных профессиональных задач;
- овладение методикой проектирования или научного исследования, формирование навыков самостоятельной аналитической и исследовательской работы;
- приобретение навыков обобщения и анализа результатов, полученных другими разработчиками или исследователями;
- выявление уровня подготовленности студента для самостоятельной работы на производстве, в организациях и учреждениях.

К выпускной квалификационной работе допускаются студенты, успешно выполнившие учебный план.

Бакалаврская выпускная квалификационная работа считается имеющей практическую значимость в следующих случаях:

- имеется запрос предприятия на полную или частичную передачу материалов выпускной квалификационной работы для их реализации или письмо организации, подтверждающее принятие к внедрению выполненной студентом работы;
- материалы выпускной квалификационной работы используются в хозяйственной деятельности.

Для выполнения выпускных квалификационных работ может использоваться сквозное проектирование, при котором тема (или часть ее) последовательно разрабатывается в курсовой, а затем и в выпускной квалификационной работе с постепенным ее расширением и углублением.

Выпускную квалификационную работу рекомендуется выполнять с применением современных информационных технологий.

Руководителями выпускных квалификационных работ назначаются преподаватели кафедры.

Руководитель выпускной квалификационной работы обязан:

- составить и выдать задание по выпускной квалификационной работе;
- ознакомить студента с календарным графиком на весь период выполнения выпускной квалификационной работы;
- рекомендовать студенту необходимую литературу, имеющиеся компьютерные программы и другие источники по теме выпускной квалификационной работы;

- проводить систематические, в соответствии с графиком, консультации, проверять текст работы по мере написания отдельных разделов, делать замечания и указывать недостатки для своевременного их устранения студентом;

- контролировать ход выполнения работ;

- составить отзыв о выпускной квалификационной работе.

Бакалаврская выпускная квалификационная работа выполняется студентом в течение времени, отведенного рабочим учебным планом направления подготовки 38.03.01 «Экономика», профиль «Налоги и налогообложение».

При выполнении выпускной квалификационной работы студент обязан:

- подать на выпускающую кафедру заявление с просьбой разрешить выполнение выпускной квалификационной работы по избранной теме;

- соблюдать разработанный план-график выполнения выпускной квалификационной работы;

- представлять текст работы по мере написания отдельных разделов руководителю для проверки;

- вносить изменения и коррективы в содержание выпускной квалификационной работы в соответствии с требованиями и замечаниями руководителя для повышения ее качества;

- выполнять выпускную квалификационную работу в соответствии с требованиями настоящих методических указаний в срок;

- нести ответственность за обоснованность в выпускной квалификационной работе решений, сделанных выводов, а также за достоверность всех данных и расчетов;

- представить своевременно выпускную квалификационную работу на отзыв руководителю;

- получить рецензию на выпускную квалификационную работу.

Ответственность за принятые в выпускной квалификационной работе решения, качество выполнения, а также за своевременное выполнение работы несет автор.

1. ОБЩИЕ ТРЕБОВАНИЯ, ПРЕДЪЯВЛЯЕМЫЕ К ВЫПУСКНОЙ КВАЛИФИКАЦИОННОЙ РАБОТЕ

1.1. Общая характеристика выпускной квалификационной работы

Выпускная квалификационная работа (далее – ВКР) является заключительным этапом обучения бакалавров в высшем учебном заведении, и направлена на систематизацию, закрепление и углубление знаний, умений, навыков по направлению и эффективное применение приобретенных знаний при решении конкретных задач в сфере финансово-экономической и управленческой деятельности.

Выпускная квалификационная работа – вид итогового аттестационного испытания выпускников по направлению 38.03.01 «Экономика» профиль подготовки «Налоги и налогообложение». Выпускная квалификационная работа носит научно-исследовательский характер, представляет собой самостоятельное исследование актуальных проблем в области налогов и налогообложения, финансового и управленческого учета, формирования бухгалтерской отчетности, экономического анализа, контроля и аудита финансово-хозяйственной деятельности.

Основная цель написания выпускной квалификационной работы – исследование актуальных теоретических и организационно-методических проблем налогов и налогообложения, бухгалтерского учета, экономического анализа и аудита, в результате которого научно обосновываются и разрабатываются методы, процедуры и методики наблюдения, сбора, обобщения, анализа, прогнозирования и контроля как единичных факторов хозяйственной деятельности, так и массовых социально-экономических явлений, методы оценки риска и принятия решений в условиях неопределенности. В процессе выполнения выпускной квалификационной работы изучаются закономерности в конкретных условиях места и времени, история развития теории, методологии и организации налогов и налогообложения, бухгалтерского учета, анализа хозяйственной деятельности и аудита.

Объектами исследований являются: финансово-хозяйственная деятельность организаций различных форм собственности, организационно-правовых форм и профиля; хозяйственные связи организаций в отрасли, регионе, национальном хозяйстве; учения и теории, раскрывающие сущность и методологию налогов и налогообложения, бухгалтерского учета, анализа и аудита.

Выпускная квалификационная работа является результатом самостоятельной творческой работы бакалавра. Качество ее выполнения позволяет дать дифференцированную оценку квалификации выпускника и его способности эффективно выполнять свои будущие обязанности на предприятии или в организации. Выпускная квалификационная работа должна быть выполнена на высоком теоретическом уровне, с целью использования ее

материалов в практической деятельности специалистов экономических служб. На материалах конкретных организаций могут быть проведены исследования, для принятия решения о возможности внедрения, разработанных в исследовании мероприятий. Исходя из этого, существенно возрастает роль научного руководителя бакалавра и преподавателей кафедры, от квалификации которых зависит успешное продвижение выпускника в иерархии управления предприятием.

1.2. Цели и задачи подготовки выпускной квалификационной работы

Выпускная квалификационная работа представляет собой законченную разработку комплекса вопросов бухгалтерского, управленческого учета, экономического анализа и аудита по избранной теме и имеет своей *целью*: систематизацию, закрепление и расширение теоретических знаний и практических умений в избранной деятельности и применение их при решении конкретных профессиональных задач.

Задачами выпускной квалификационной работы являются:

- теоретическое обоснование актуальности и значимости исследуемой проблемы;
- раскрытие сущности экономических категорий, явлений и проблем по избранной теме;
- анализ и обобщение собранного фактического материала (в том числе полученного в период производственной практики) на основе использования накопленных навыков аналитической работы.

В результате освоения образовательной программы бакалавриата по направлению подготовки 38.03.01 «Экономика», профиль «Налоги и налогообложение» выпускник должен обладать следующими компетенциями, сформированность которых оценивается в ходе защиты бакалаврской выпускной квалификационной работы.

В результате освоения программы бакалавриата у выпускника должны быть сформированы общекультурные, общепрофессиональные, профессиональные или профессионально-прикладные компетенции.

Для достижения поставленных целей студент должен решить следующие задачи:

- определить сферу исследования экономической деятельности предприятия в соответствии с собственными интересами и квалификацией;
- выбрать тему работы;
- обосновать актуальность выбранной темы работы, сформулировать цель и задачи, определить предмет и объект исследований;
- изучить и проанализировать теоретические и методические положения, нормативно-техническую документацию, статистические (фактографические) материалы, справочную литературу и законодательные акты в соответствии с

выбранной темой работы; определить целесообразность их использования в ходе исследований;

- выявить и сформулировать проблемы развития объекта исследований, определить причины их возникновения и факторы, способствующие и препятствующие их разрешению, дать прогноз возможного развития событий и учесть возможные риски управленческой деятельности;

- оценить целесообразность использования для достижения цели работы экономико-математических, статистических и логико-структурных методов исследования поведения хозяйствующих субъектов;

- обосновать направления решения проблем развития объекта исследования, учитывая факторы внутренней и внешней среды;

- разработать конкретный план мероприятий по повышению эффективности экономической деятельности объекта исследований;

- обосновать и рассчитать экономическую эффективность разработанных мероприятий;

- оформить результаты работы в соответствии с действующими стандартами.

1.3. Планируемые результаты обучения при реализации ГИА, соотнесенные с планируемыми результатами освоения образовательной программы

В результате реализации ГИА у обучающихся должны быть сформированы элементы следующих компетенций в соответствии с планируемыми результатами освоения образовательной программы на основе ФГОС ВО по данному направлению подготовки: ОК-1, ОК-2, ОК-3, ОК-4, ОК-5, ОК-6, ОК-7, ОК-8, ОК-9, ОПК-1, ОПК-2, ОПК-3, ОПК-4, ПК-1, ПК-2, ПК-3, ПК-4, ПК-5, ПК-6, ПК-7, ПК-8, ПК-14, ПК-15, ПК-16, ПК-17, ПК-18.

2. МЕТОДИКА ВЫПОЛНЕНИЯ ВЫПУСКНОЙ КВАЛИФИКАЦИОННОЙ РАБОТЫ

2.1. Общая схема исследования и планирования выпускной квалификационной работы

Успешное выполнение ВКР во многом зависит от четкого соблюдения установленных сроков и последовательности выполнения отдельных этапов работы:

- выбор темы работы и научного руководителя;
- утверждение темы работы;
- сбор материала для выполнения работы;
- выполнение подготовительных, аналитических, расчетно-графических и других работ, связанных с подготовкой работы;

- публикация материалов исследования в сборниках научно-практических конференций, центральной печати;
- оформление работы;
- периодический отчет о ходе выполнения работы;
- подготовка документов к защите работы;
- сдача комплекта документов на кафедру перед проведением защиты работы;
- прохождение защиты работы;
- окончательная сдача комплекта документов секретарю государственной экзаменационной комиссии.

В целях оказания выпускнику теоретической и практической помощи в период подготовки и написания работы кафедра назначает ему научного руководителя.

Научный руководитель ВКР:

- оказывает студенту содействие в выборе направления исследования и темы ВКР, составлении календарного плана - графика работы над ВКР;
 - осуществляет в установленном порядке процедуры согласования темы и её корректировки (при необходимости);
 - оказывает методическую помощь в формировании содержательной части задания на подготовку ВКР;
- проводит консультации при разработке индивидуального плана работы, рабочего плана ВКР, подборе литературных и информационных источников, необходимых для выполнения работы;
- оказывает методическую помощь в подготовке статей, докладов на конференции и практических рекомендаций по ВКР;
 - контролирует ход выполнения индивидуального плана работы и качество выполнения этапов работы над ВКР;
 - представляет письменный отзыв на ВКР с рекомендацией к защите.

Студенту-выпускнику следует периодически (по обоюдной договоренности, примерно раз в неделю) информировать научного руководителя о ходе подготовки работы, консультироваться по вызывающим затруднения или сомнения вопросам, обязательно ставить в известность научного руководителя о возможных отклонениях от утвержденного графика выполнения работы.

Руководитель программы осуществляет контроль за регулярностью взаимодействия выпускников и научных руководителей, а также хода подготовки ВКР, и в случае нарушения установленных требований и сроков принимает меры по их устранению, вплоть до снятия работы с защиты.

Студенту-выпускнику следует иметь в виду, что научный руководитель не является ни соавтором, ни редактором работы и поэтому не должен поправлять все имеющиеся в работе теоретические, методологические, стилистические и другие ошибки.

На различных стадиях подготовки и выполнения работы задачи научного руководителя изменяются. На первом этапе подготовки научный руководитель советует, как приступить к рассмотрению темы, корректирует план работы и

дает рекомендации по выбору литературы. В ходе выполнения работы научный руководитель выступает как оппонент, указывает на недостатки аргументации, композиции, стиля и т.п., советует, как их лучше устранить.

Примерная тематика ВКР разрабатывается выпускающей кафедрой. Тема для выполнения избирается студентом и обосновывается возможностью и целесообразностью ее выполнения. Закрепление тем и назначение научных руководителей выпускных квалификационных работ оформляется приказом ректора по представлению кафедры.

Студент совместно с научным руководителем составляет Индивидуальный план работы (приложение 1), в котором раскрывается актуальность избранной темы, цель, задачи, предмет и объект ВКР, а также расшифровывается теоретическая и методологическая база исследования. Определяются этапы проведения исследования по избранной теме и сроки отчетов о результатах проведенных исследований.

Научный руководитель оказывает методическую помощь в постановке вопросов для разработки темы, рекомендует необходимую литературу для изучения и указывает материал для использования в расчетах.

Студент имеет возможность выполнить разработку отдельной темы по предложению руководства предприятия либо выбрать ее самостоятельно из списка предложенных тем. Выбор темы и закрепление научного руководителя оформляется заявлением (приложение 2).

В основу плана ВКР положена общая схема исследования, включающая в себя несколько этапов:

Подготовительный этап:

постановка проблемы;

выбор темы и обоснование ее актуальности;

определение объекта и предмета исследования;

постановка цели и конкретных задач, разработка гипотезы исследования;

выбор методов и методик;

проведения исследования; формирование плана работы.

Основной этап:

сбор, обработка, анализ и обобщение теоретических и практических материалов; апробация и изложение результатов исследования.

Заключительный этап:

формулирование выводов;

оценка полученных результатов.

Выбор методов научного исследования, в результате которых формируется теоретическая основа обработки фактического материала, что является необходимым условием достижения поставленной в работе цели.

Сбор, обработка, анализ и обобщение теоретических и практических материалов - в результате этой работы собственные идеи автора, возникшие в ходе знакомства с научными работами, фактическими и статистическими данными, служат основой для получения нового знания.

Изложение результатов исследования - в результате исследования формируется работа, как рукопись, в которой освещаются положения работы с

использованием логических законов и правил на основе овладения специфическим для научного произведения языком и стилем.

2.2. Использование методов научного исследования при выполнении ВКР

Успешность выполнения работы в большей степени зависит от умения выбрать наиболее результативные методы исследования, поскольку именно они позволяют достичь поставленной в работы цели.

Выделяют общие и специальные методы.

Общие методы научного исследования, в отличие от специальных, используются на всем протяжении исследовательского процесса.

Общие методы научного исследования обычно делят на три большие группы:

1. Методы эмпирического исследования (наблюдение, сравнение);
2. Методы, используемые как на эмпирическом, так и на теоретическом уровне исследования (абстрагирование, анализ и синтез, индукция и дедукция и др.);
3. Методы теоретического исследования (восхождение от абстрактного к конкретному и др.).

Наблюдение представляет собой активный познавательный процесс, основанный, прежде всего, на работе органов чувств человека и его предметной материальной деятельности. Это наиболее простой метод, выступающий, как правило, в качестве одного из элементов в составе других эмпирических методов.

Для того чтобы быть плодотворным методом познания, наблюдение должно удовлетворять ряду требований, важнейшими из которых являются: планомерность, целенаправленность, активность, системность.

Наблюдение как средство познания дает исследователю первичную информацию о мире в форме эмпирических утверждений.

Сравнение - один из наиболее распространенных методов исследования, который позволяет установить сходство и различие предметов и явлений действительности. В результате сравнения устанавливается то общее, что присуще двум или нескольким объектам.

Для того чтобы сравнение было плодотворным, оно должно удовлетворять двум основным требованиям:

- 1) сравниваться должны лишь такие явления, между которыми может существовать определенная объективная общность;
- 2) для познания объектов их сравнение должно осуществляться по наиболее важным, существенным (в плане конкретной познавательной задачи) признакам.

С помощью сравнения информация об объекте может быть получена двумя различными путями. Во-первых, она может выступать в качестве непосредственного результата сравнения. Во-вторых, очень часто получение

первичной информации не выступает в качестве главной цели сравнения, этой целью является получение вторичной или производной информации, являющейся результатом обработки первичных данных.

Инструментом наблюдения является *эксперимент*, т. е. такой прием научного исследования, который предполагает вмешательство в естественные условия существования предметов и явлений или воспроизведение определенных сторон предметов и явлений в специально созданных условиях с целью изучения их без осложняющих процесс сопутствующих обстоятельств.

Любой эксперимент может осуществляться как непосредственно с объектом, так и с «заместителем» этого объекта в познании - моделью.

Использование моделей позволяет применять экспериментальный метод исследования к таким объектам, непосредственное оперирование с которыми затруднительно или даже невозможно. Поэтому моделирование является особым методом обработки материалов исследования, который достаточно широко распространен в экономической науке.

Рассмотрим теперь методы, используемые на эмпирическом и теоретическом уровнях исследований. К таким методам принято относить абстрагирование, анализ и синтез, индукцию и дедукцию.

Абстрагирование носит универсальный характер, ибо каждый шаг мысли связан с этим процессом или с использованием его результата. Сущность этого метода состоит в мысленном отвлечении от несущественных свойств, связей, отношений, предметов и в одновременном выделении, фиксировании одной или нескольких интересующих исследователя сторон этих предметов.

Различают процесс абстрагирования и результат абстрагирования, называемый абстракцией. Обычно под результатом абстрагирования понимается знание о некоторых сторонах объектов. Процесс абстрагирования - это совокупность операций, ведущих к получению такого результата (абстракции). Процесс абстрагирования в системе логического мышления тесно связан с другими методами исследования и прежде всего с анализом и синтезом.

Анализ является методом научного исследования и заключается в разложении предмета на составные части. *Синтез* представляет собой соединение полученных при анализе частей в нечто целое.

Методы анализа и синтеза в научном творчестве органически связаны между собой и могут принимать различные формы в зависимости от свойств изучаемого объекта и цели исследования. В зависимости от степени познания объекта, глубины проникновения в его сущность применяется анализ и синтез различного рода. Прямой эмпирический анализ и синтез применяется на стадии поверхностного ознакомления с объектом. При этом осуществляется выделение отдельных частей объекта, обнаружение его свойств, простейшие измерения, фиксация непосредственно данного, лежащего на поверхности общего. Этот вид анализа и синтеза дает возможность познать явление, но для проникновения в его сущность он недостаточен.

Возвратный или элементарно-теоретический анализ и синтез широко используется как мощное орудие достижения моментов сущности

исследуемого явления. Здесь операции анализа и синтеза осуществляются не механически. Они базируются на некоторых теоретических соображениях, в качестве которых могут выступать предположения о причинно-следственной связи различных явлений, о действии какой-либо закономерности. Наиболее глубоко проникнуть в сущность объекта позволяет структурно-генетический анализ и синтез. При этом идут дальше предположения о некоторой причинно-следственной связи. Этот тип анализа и синтеза требует вычленения в сложном явлении таких элементов, которые представляют самое главное в них, оказывающее решающее влияние на все остальные стороны сущности объекта.

Для исследования сложных развивающихся объектов применяется *исторический метод*. Он используется только там, где так или иначе предметом исследования становится история объекта. Из методов теоретического исследования рассмотрим *метод восхождения от абстрактного к конкретному*. Восхождение от абстрактного к конкретному представляет собой всеобщую форму движения научного познания, закон отображения действительности в мышлении. Согласно этому методу процесс познания как бы разбивается на два относительно самостоятельных этапа. На первом этапе происходит переход от чувственно-конкретного, конкретного в действительности к его абстрактным определениям. Единый объект расчленяется при помощи множества понятий и суждений.

Второй этап процесса познания и есть восхождение от абстрактного к конкретному. Суть его состоит в движении мысли от абстрактных определений объекта к конкретному в познании. На этом этапе как бы восстанавливается исходная целостность объекта, он воспроизводится во всей своей многогранности, но уже в мышлении.

Для сбора информации могут быть использованы статистические данные, документы организаций, результаты социологических опросов и наблюдений.

К специальным методам научного исследования можно отнести системный, экономико-статистический, функционально-стоимостный, структурный, компаративный, стратегический анализ, методы «деревя целей и задач», экспертных оценок, организационного и экономико-математического моделирования, сетевого планирования, аналогий, графические методы и др.

Эти методы, а также стандартные и специальные программные продукты широко используются для обработки первичных данных. В процессе исследования студентам следует максимально применять компьютерные технологии.

2.3. Библиографический поиск источников и изучение литературы

Знакомство с опубликованной по теме работы литературой начинается с разработки идеи, т.е. замысла предполагаемого научного исследования, который находит свое выражение в теме и плане ВКР. Это позволяет более целеустремленно искать литературные источники по выбранной теме и глубже

осмысливать тот материал, который содержится в опубликованных в печатных работах ученых.

Далее следует продумать порядок поиска и приступить к составлению картотеки (списка) литературных источников по теме. Список литературных источников желательно систематизировать по проблемам и в алфавитном порядке. Хорошо составленная картотека (список) даже при беглом обзоре заглавий источников позволяет охватить тему в целом. На ее основе возможно уже в начале исследования уточнить цель и задачи работы. Просмотру должны быть подвергнуты все виды источников, содержание которых связано с темой исследования. К ним относятся Федеральные законы и нормативные документы, материалы, опубликованные в различных отечественных и зарубежных изданиях, практические данные российских и зарубежных компаний, монографии, материалы сети Интернет и др.

Оценку состояния изученности темы целесообразнее всего начать со знакомства с информационными изданиями, цель выпуска которых - оперативная информация, как о самих публикациях, так и о наиболее существенных сторонах их содержания. Информационные издания в отличие от обычных библиографических сборников оперируют не только сведениями о печатных произведениях, но и идеями и фактами, в них заключенными. Помимо оперативности публикации, их отличают новизна сообщаемой информации, полнота охвата источников и наличие справочного аппарата, позволяющего быстро систематизировать и отыскивать документы.

Изучение литературы по выбранной теме нужно начинать с общих работ, чтобы получить представление об основных проблемах, к которым относится избранная тема, а затем уже вести поиск нового материала.

Изучение научных публикаций желательно проводить по этапам: общее ознакомление с произведением в целом по его оглавлению; беглый просмотр всего содержания; чтение в порядке последовательности расположения материала; выборочное чтение какой-либо части произведения; выписка представляющих интерес материалов; критическая оценка записанного, его редактирование и «чистовая» запись как фрагмент текста будущей ВКР.

При изучении литературы не нужно стремиться только к заимствованию материала. Параллельно следует обдумать найденную информацию. При изучении литературы по выбранной теме используется не вся информация, в ней заключенная, а только та, которая имеет непосредственное отношение к теме работы и является потому наиболее ценной и полезной. Таким образом, критерием оценки прочитанного является возможность его практического использования в работе.

Изучая литературные источники, нужно очень тщательно следить за оформлением выписок, чтобы в дальнейшем было легко ими пользоваться. Работая над каким-либо частным вопросом или разделом, надо постоянно видеть его связь с проблемой в целом, а разрабатывая широкую проблему, уметь делить ее на части, каждую из которых продумывать в деталях.

Монография как научное издание, содержащее полное и всестороннее исследование какой-либо проблемы или темы; научный сборник, содержащий

материалы научной конференции; научный сборник, включающий исследовательские материалы учреждений, учебных заведений или обществ по важнейшим научным и научно-техническим проблемам, - все эти издания имеют принципиальное научное значение и практическую ценность. В своей основе они, безусловно, принадлежат к числу достоверных источников.

Теоретическая статья в области гуманитарных наук значительно больше, чем статья научно-техническая, насыщена рассуждениями, сравнениями, словесными доказательствами. Достоверность ее содержания находится в зависимости от достоверности используемой исходной информации. Однако здесь важное значение имеют позиция автора, его мировоззрение, в зависимости от которых статья, наряду с объективными научными данными может содержать неверные трактовки, ошибочные положения, различного рода неточности.

Самостоятельное значение имеет информационная статья. Информационная статья обычно оперативна и актуальна, она содержит сжатое, конкретное изложение каких-либо фактов, сообщение о каком-либо событии, явлении. Подобно статьям, различной степенью достоверности обладают также доклады, прочитанные на научных конференциях, симпозиумах и т. п. Одни из них могут содержать обоснованные, доказанные, апробированные сведения, другие - включать вопросы постановочного характера, предложения и т. п. О достоверности исходной информации может свидетельствовать не только характер первоисточника, но и научный, профессиональный авторитет его автора, его принадлежность к той или иной научной школе. Во всех случаях следует отбирать только последние данные, выбирать самые авторитетные источники, точно указывать, откуда взяты материалы.

Особой формой фактического материала являются цитаты, которые органически вплетаются в текст работы, составляя неотъемлемую часть анализируемого материала. Они используются для того, чтобы без искажений передать мысль автора первоисточника, для идентификации взглядов при сопоставлении различных точек зрения и т. д. Цитаты служат необходимой опорой автору работы в процессе анализа и синтеза информации. Отталкиваясь от их содержания, можно создать систему убедительных доказательств, необходимых для объективной характеристики обозреваемого явления. Цитаты могут использоваться и для подтверждения отдельных положений, которые приводит соискатель.

Во всех случаях число используемых цитат должно быть оптимальным, т.е. определяться потребностями разработки темы работы. От ее автора требуется установить, уместно ли применение цитат в конкретном контексте, нет ли в них искажений смысла анализируемых источников. Наряду с прямым цитированием, часто прибегают к пересказу текста первоисточника. В этом случае также не исключается вероятность искажения смысла, поэтому текст пересказа надо тщательно сверять с первоисточником.

3. ТЕМАТИКА ВЫПУСКНЫХ КВАЛИФИКАЦИОННЫХ РАБОТ

3.1. Выбор темы выпускной квалификационной работы и ее утверждение

При выборе темы работы студент должен руководствоваться:

- ее актуальностью в современных условиях функционирования экономики;
- возможностью доступа и получения фактических данных о результатах хозяйственной деятельности объекта исследования и готовностью руководства предприятия к сотрудничеству;
- собственными приоритетами и интересами, связанными с последующей профессиональной деятельностью;
- наличием необходимого объема информации для выполнения работы.

Для облегчения выбора темы работы выпускающая кафедра бухгалтерского учета, анализа и аудита разрабатывает и предлагает студентам примерный перечень тем, связанных с направлением 38.03.01 «Экономика» профиль подготовки «Налоги и налогообложение».

Студент имеет право самостоятельно выбрать и обосновать тему работы, не входящую в перечень тем, разработанных выпускающей кафедрой. Тема работы согласуется с научным руководителем и утверждается на заседании выпускающей кафедры в установленном порядке.

3.2. Примерная тематика выпускных квалификационных работ

1. Налоговая система Российской Федерации (на материалах налоговых органов РФ, Росстата).
2. Налоговая система Российской Федерации: сущность и направления развития (на материалах налоговых органов РФ)
3. Налоговые отношения в Российской Федерации (на материалах налоговых органов).
4. Налоговая политика Российской Федерации (на материалах налоговых органов РФ, Росстата).
5. Налоговое администрирование в Российской Федерации (на материалах налоговых органов РФ).
6. Правовое регулирование налоговых отношений (на материалах налоговых органов РФ).
7. Налоговые органы Российской Федерации (на материалах налоговых органов РФ).
8. Налоговые правонарушения и ответственность за их совершение (на материалах налоговых органов РФ).
9. Налоговое планирование доходов бюджетов разных уровней (на материалах налоговых органов РФ).

10. Налоговое планирование и прогнозирование в Российской Федерации (на материалах налоговых органов РФ и органов федерального казначейства).
11. Формирование налоговых доходов бюджетов разных уровней (на материалах налоговых органов РФ).
12. Налоговый потенциал региона и методы его оценки (на материалах налоговых органов РФ, Росстата).
13. Налоговый контроль в Российской Федерации (на материалах налоговых органов РФ).
14. Региональные налоги в налоговой системе Российской Федерации (на материалах налоговых органов РФ, организаций)
15. Организация работы налоговых органов с налогоплательщиками (на материалах налоговых органов).
16. Налоговый контроль как инструмент предупреждения налоговых правонарушений (на материалах налоговых органов РФ).
17. Косвенные налоги в Российской Федерации (на материалах организаций, налоговых органов РФ, Росстата).
18. Косвенное налогообложение как источник формирования доходов бюджетов (на материалах налоговых органов, организаций).
19. Федеральные налоги и сборы с организаций (на материалах организации, налоговых органов РФ).
20. Налог на добавленную стоимость, его роль и место в налоговой системе РФ (на материалах налоговых органов РФ, организации, индивидуальных предпринимателей).
21. Организация налогового контроля по налогу на добавленную стоимость (на материалах налоговых органов РФ).
22. Система прямого налогообложения в Российской Федерации (на материалах налоговых органов РФ, организации)
23. Прямые налоги с организаций (на материалах организаций, налоговых органов РФ, Росстата).
24. Налог на доходы физических лиц в налоговой системе РФ (на материалах налоговых органов, налоговых агентов, индивидуальных предпринимателей).
25. Налог на доходы физических лиц как инструмент социально-ориентированной налоговой политики (на материалах налоговых органов РФ).
26. Налогообложение доходов физических лиц (на материалах налоговых органов РФ, физических лиц и налоговых агентов).
27. Налог на прибыль организаций в Российской Федерации (на материалах налоговых органов РФ, на материалах организации).
28. Налоговые платежи организаций в бюджет (на материалах организаций).
29. Налоговый менеджмент в организациях (на материалах организаций)
30. Государственный налоговый менеджмент в Российской Федерации (на материалах налоговых органов)
31. Управление налоговыми платежами организаций

32. Налогообложение организаций потребительской кооперации (на материалах организаций потребительской кооперации).
33. Налогообложение коммерческих организаций (на материалах коммерческих организаций)
34. Налогообложение некоммерческих организаций (на материалах некоммерческих организаций).
35. Налогообложение организаций общественного питания (на материалах организаций общественного питания).
36. Налогообложение организаций финансового сектора экономики (на материалах организаций финансового сектора экономики).
37. Налогообложение коммерческих банков в Российской Федерации
38. Налогообложение страховых организаций в Российской Федерации
39. Налогообложение организаций, занимающихся производственной деятельностью (на материалах производственных организаций).
40. Налогообложение организаций, оказывающих услуги (на материалах организаций, оказывающих услуги).
41. Налогообложение строительных организаций (на материалах строительных организаций)
42. Налогообложение участников ВЭД (на материалах организаций, ФНС РФ).
43. Имущественное налогообложение в Российской Федерации (на материалах налоговых органов РФ, организаций РФ).
44. Организация налогового консультирования в Российской Федерации (на материалах организаций, индивидуальных предпринимателей).
45. Страховые взносы в Российской Федерации (на материалах организаций, индивидуальных предпринимателей)
46. Имущественные налоги с физических лиц (на материалах налоговых органов РФ).
47. Развитие системы налогообложения субъектов малого бизнеса (на материалах организации, налоговых органов)
48. Современные механизмы налогообложения малого и среднего бизнеса (на материалах налоговых органов РФ, организаций и индивидуальных предпринимателей).
49. Специальные налоговые режимы: сущность и перспективы совершенствования (на материалах налоговых органов РФ, организаций и индивидуальных предпринимателей).
50. Система налогообложения в рамках специальных налоговых режимов (на материалах налоговых органов РФ, организаций и индивидуальных предпринимателей).
51. Специальные налоговые режимы в налоговой системе РФ (на материалах налоговых органов РФ, организаций и индивидуальных предпринимателей).
52. Упрощенная система налогообложения в Российской Федерации (на материалах организаций, индивидуальных предпринимателей).

53. Формирование эффективной системы налогообложения субъектов малого предпринимательства (на материалах налоговых органов РФ, организаций и индивидуальных предпринимателей).

54. Индивидуальный предприниматель как субъект налоговых правоотношений (на материалах налоговых органов РФ, организаций и индивидуальных предпринимателей).

55. Организация налогового контроля при применении упрощенной системы налогообложения (на материалах налоговых органов РФ, организаций и индивидуальных предпринимателей).

56. Специальные режимы в системе налогообложения субъектов малого предпринимательства на современном этапе (на материалах налоговых органов РФ, организаций и индивидуальных предпринимателей).

57. Налоговое регулирование развития малого предпринимательства в России (на материалах налоговых органов РФ, организаций и индивидуальных предпринимателей).

58. Налоговое регулирование в Российской Федерации

59. Совершенствование государственного регулирования предпринимательской деятельности на основе реформирования налогообложения субъектов малого бизнеса (на материалах налоговых органов РФ, организаций и индивидуальных предпринимателей).

60. Налоговое планирование в деятельности субъектов малого бизнеса (на материалах налоговых органов РФ, организаций и индивидуальных предпринимателей).

61. Совершенствование специальных налоговых режимов (на материалах налоговых органов РФ, организаций и индивидуальных предпринимателей).

62. Система налогообложения для сельскохозяйственных товаропроизводителей (на материалах организации, индивидуальных предпринимателей).

63. Налогообложение в системе государственного регулирования сельскохозяйственного производства (на материалах налоговых органов, организаций, КФХ).

64. Формы и методы налогового контроля в РФ (на материалах налоговых органов РФ).

65. Организация налогового учета налогоплательщиками в современной налоговой системе (на материалах организации)

66. Организация налогового консультирования в Российской Федерации (на материалах организации)

67. Особенности ведения налогового учета при различных режимах налогообложения (на материалах организации)

68. Управление налоговыми платежами в организации (на материалах организации)

69. Региональные налоги в формировании бюджетов субъектов Российской Федерации (на материалах налоговых органов).

70. Налоговые риски в деятельности налогоплательщика

4. СТРУКТУРА И СОДЕРЖАНИЕ ВЫПУСКНОЙ КВАЛИФИКАЦИОННОЙ РАБОТЫ

4.1. Структура выпускной квалификационной работы

ВКР состоит из текстовой части и приложений. Структурными элементами ВКР являются:

- введение;
- основная часть – содержание ВКР (теоретический, аналитический, проектный разделы);
- заключение;
- список использованных источников;
- приложения.

Введение является вступительной частью ВКР, в которой отражаются:

- актуальность темы работы;
- цель и задачи исследования (цель отвечает на вопрос: «Что должно быть достигнуто в ходе работы?», задачи должны быть ответом на вопрос: «Как будет достигнута цель исследования?»);
- объект и предмет исследования;
- сведения о теоретической и методической основах исследования;
- структура и объем работы.

Общий объем ВКР должен быть 80-90 страниц машинописного текста, не включая приложений.

4.2 Содержание выпускной квалификационной работы

Выпускная квалификационная работа должна содержать:

- титульный лист (Приложение 3);
- задание по выпускной квалификационной работе (Приложение 4);
- отзыв научного руководителя (Приложение 5);
- рецензия на ВКР (Приложение 6);
- документ о внедрении результатов выпускной квалификационной работы (при наличии) (Приложение 7);
- содержание;
- введение;
- основную часть, представленную главами;
- заключение;
- список использованных источников;
- приложения.

Титульный лист является первой страницей выпускной квалификационной работы и оформляется в соответствии с приложением 5. Титульный лист включают в общую нумерацию страниц выпускной квалификационной работы. Номер страницы на титульном листе не проставляют.

Задание по выпускной квалификационной работы

Задание по выпускной квалификационной работе оформляется на типовом бланке (Приложение 4), подписывается дипломником, руководителем и утверждается заведующим кафедрой. Задание печатается на одном листе с двух сторон, номер страницы на задании не проставляют, но включают в общую нумерацию страниц выпускной квалификационной работы.

Отзыв научного руководителя представляет собой характеристику содержания, оформления, сроки выполнения ВКР и оценка личностных качеств соискателя. Научный руководитель допускает студента к ГИА (Приложение 5).

Рецензия на ВКР

Рецензию на ВКР представляет специалист, имеющий высшее образование в области бухгалтерского учета (как правило, главный бухгалтер исследуемой организации). В рецензии обосновывается актуальность проведенного исследования, результаты и качество проведенного анализа. Особое внимание уделяется предложениям совершенствования объекта исследования, а также указываются неточности ВКР. Рецензент определяет соответствие требованиям оформления ВКР и ее предварительную оценку, допуск к ГИА, а также рекомендацию присвоения квалификации «академический бакалавр» (Приложение 6).

Документ о внедрении результатов выпускной квалификационной работы (при наличии)

Содержащиеся в выпускной квалификационной работе предложения, представляющие особо важное значение для предприятия (организации, учреждения), рекомендуется оформлять актом или справкой о внедрении (Приложение 7). Такая справка утверждается руководителем предприятия и представляется в Государственную аттестационную комиссию вместе с выпускной работой, но в работу не подшивается.

Содержание

В содержании последовательно перечисляют все заголовки выпускной квалификационной работы: введение, номера и заголовки глав, подразделов, заключение, список использованных источников и приложения с указанием номера страницы, на которой помещен каждый заголовок.

Введение. Это вступительная часть выпускной квалификационной работы бакалавра. Во введении отражается обоснование выбора темы исследования - краткое освещение причин обращения к теме исследования (особенности нынешнего состояния, которые делают насущно необходимыми исследования этой темы. Актуальность выбранной темы должна занимать не более 1 страницы введения.

Целью ВКР является решение поставленной научной проблемы, получение нового знания о предмете и объекте.

Цель исследования – ожидаемый результат работы, который позволит разрешить обозначенную проблему. Задачи исследования определяются поставленной целью и представляют собой конкретные последовательные этапы решения проблемы. Объем введения не должен превышать 5 страниц.

Основная часть выпускной квалификационной работы бакалавра

Основная часть выпускной квалификационной работы бакалавра состоит из нескольких логически завершенных глав, которые могут разбиваться на параграфы и пункты. Каждый из глав посвящен решению одной из задач, сформулированных во введении, и заканчивается выводами, к которым пришел бакалавр в результате проведенных исследований. Каждая глава является базой для последующей. Количество глав не может быть менее двух. Названия глав должны быть предельно краткими и точно отражать их основное содержание. Название главы не может повторять название темы выпускной квалификационной работы.

Основная часть ВКР должна содержать примерно 70% всего текста и согласовываться в своей структуре с планом ВКР. Принципиальным требованием к основной части является доказательность, последовательность, отсутствие лишнего, необязательного материала.

Первая глава работы является теоретической, посвященной обзору и анализу литературы, связанной с темой выпускной квалификационной работы бакалавра.

В данной главе выпускной квалификационной работы бакалавра следует раскрыть ее творческий замысел, сущность проблемы исследования, определить их значение, основные направления реализации (концепция развития) выделенных проблем, стратегию коммерции или логистики.

Здесь приводятся различные точки зрения по исследуемому направлению, круг нерешенных проблем, задач, которые могли бы стать основой анализа в выпускной квалификационной работе.

Обзор литературы может включать описание концепций по теоретическим основам направления исследования, и в этом случае автор может провести анализ позитивных, спорных и негативных сторон той или иной концепции, что уже составит элемент научной новизны выпускной квалификационной работы.

Аналогичным образом может быть проведен анализ методологических, методических основ и подходов к исследованию выбранной темы.

Теоретическая глава включает следующую последовательность изложения материала:

- основные термины (понятия), связанные с темой ВКР;
- классификация; - характеристики систем и их элементов;
- характеристика процессов и их этапов;
- методы управления формированием и функционированием коммерческой или логистической системы и их элементов;
- методы совершенствования коммерческих или логистических процессов и их этапов;
- оценка эффективности формирования и функционирования коммерческих или логистических систем и процессов.

В процессе работы над теоретической главой выпускной квалификационной работы бакалавра необходимо изучить имеющиеся литературные источники по проблеме исследования, выявить сходства и

различия точек зрения различных авторов, дать их анализ и обосновать собственную позицию по тем или иным аспектам ВКР.

В данной части работы уместно привести общероссийские и региональные цифровые показатели, характеризующие динамику исследуемого явления. Объем теоретической главы выпускной квалификационной работы бакалавра (выпускной квалификационной работы) составляет 20-25 страниц текста (через полуторный интервал).

Вторая глава выпускной квалификационной работы бакалавра носит аналитический характер.

В этом разделе на основе выбранной методики анализа исследуется состояние проблемы на примере конкретной организации или налогового органа.

В данной главе следует отразить следующие аспекты: описание объекта исследования, анализ внешней среды организации; анализ налоговых платежей; анализ показателей финансово-хозяйственной деятельности; оценка влияния факторов на величину налоговых платежей.

Определенное внимание следует обратить на режим налогообложения, и обратить внимание на элементы учетной политики организации для целей налогообложения (при выполнении ВКР на материалах организации).

Материалами для анализа могут быть учетная политика для целей налогообложения, налоговые декларации, бухгалтерская отчетность, отчетность налоговых органов, статистическая отчетность и другая служебная документация, изученная автором во время прохождения практики.

Информация, служащая основой для анализа налогообложения организаций, действующей системы налогообложения, должна быть достаточно полной и достоверной. Это позволит качественно проанализировать данные и определить направления совершенствования налогообложения в современной экономике.

Характер и объем собранного материала зависят от особенностей принятой методики исследования. Наиболее полно анализируются существующая система налогообложения хозяйствующих субъектов; налоговая политика государства, проводится сличительная оценка налоговой системы РФ и зарубежный опыт налогообложения; уровень налоговой нагрузки, и т.д.

Анализ собранных материалов проводится за последние 3 года с помощью современных методов обработки информации и привлечением материально-технической базы института.

В ходе выполнения выпускной квалификационной работы бакалавра необходимо оценить факторы, которые влияют на состояние изучаемого явления, в частности, на принятие управленческих решений для целей налогообложения и повышения эффективности деятельности организаций, налоговых органов, налоговой политики государства, изменение общего объема и структуры налоговых поступлений, издержки по организации налогообложения хозяйствующими субъектами (для организаций) и издержки государства по сбору налоговых платежей, и т.д. При этом основной упор нужно делать на изучение показателей, относящихся к теме исследования.

Показатели анализируются как в действующих, так и в сопоставимых ценах. Автор должен дать оценку достигнутого уровня собираемости налогов в ходе налогового контроля (при выполнении ВКР на материалах налогового органа), выявить сильные стороны и недостатки, налогового законодательства. При этом бакалавр должен дать обоснованную критическую оценку результатам деятельности объекта исследования.

Используя различные методы, студент должен исследовать и анализировать системы налогообложения, налоговые системы, и т.д. Аналитическая часть работы должна быть представлена таблицами, чертежами, схемами, диаграммами и т.д. Ее состав уточняет научный руководитель работы.

В случаях использования в работе материалов других авторов требуется делать ссылки на источники их опубликования с указанием наименования труда, издательства, места и года издания, страницы. Объем аналитической главы выпускной квалификационной работы бакалавра должен составлять не менее 20-25 страниц текста.

Третья глава выпускной квалификационной работы бакалавра должна содержать: основные проблемы налогообложения в РФ в соответствии с темой исследования и принципы, обусловившие появление данных проблем, исследование зарубежного и отечественного опыта в соответствии с темой исследования и оценку возможности его использования для совершенствования налогообложения организаций и физических лиц РФ; основные направления совершенствования налоговой системы в РФ; расчет затрат на проведение мероприятий по совершенствованию налогообложения организаций, определение эффекта от внедрения предлагаемых мероприятий.

На основе материалов собственного исследования деятельности конкретного объекта, изучения теоретической литературы, передового опыта и других материалов обосновываются рекомендации и мероприятия по решению поставленной проблемы.

Все предложения и рекомендации должны быть обоснованы экономическими и техническими расчетами с применением экономико-математических, статистических методов, методов моделирования.

При выполнении расчетов следует использовать ПК. В данном разделе необходимо определить перспективы (концепции) развития и меры по решению поставленных в работе проблем.

Мероприятия, предлагаемые бакалавром, должны способствовать совершенствованию налогообложения организаций и физических лиц, повышать эффективность налоговой системы и т.д.

По проблемам налогообложения организаций потребительской кооперации следует обратить внимание на необходимость разработки учетной политики и выбора режимов налогообложения способствующих сокращению налоговой нагрузки до оптимального размера.

Предложения и рекомендации студент должен обосновать экономическими расчетами, которые будут проявляться в результате реализации предложений, рекомендаций.

При проведении прогнозных расчетов, составлении бизнес-планов, моделировании коммерческой деятельности целесообразно использовать многовариантный подход.

Оценка эффективности предлагаемых коммерческих решений должна охватывать следующие группы показателей по основным направлениям: - расчет экономической эффективности затрат на научные исследования, качество и сроки их внедрения; - определение перспективы научно-теоретического и практического развития организации.

Объем исследовательской главы ВКР должен составлять не менее 20-25 страниц текста (через полуторный интервал).

При выполнении выпускной квалификационной работы бакалавра важно обеспечить сохранение логической связи между разделами и последовательность перехода от одного подраздела к другому.

Необходимо стремиться к тому, чтобы каждый раздел, а в отдельных случаях и подраздел, заканчивался краткими выводами.

Выводы предыдущего раздела должны подводить к главному содержанию последующего раздела в целях укрепления их связи между собой и придания единства всей работе.

Заключение является наиболее важной и значимой частью выпускной квалификационной работы бакалавра, где отражается степень решения поставленных задач, полученные результаты.

Главная задача данной части работы - подведение итогов. Поэтому в заключении не должны быть приведены ни новые теоретические положения, ни новые фактические данные, которые отсутствуют в предыдущих частях выпускной квалификационной работы.

По своему содержанию заключение обычно «симметрично» введению, т.е. в нем автор еще раз напоминает смысл и содержание выполненной работы, определяет ее место среди других направлений исследований. Они подводят итог проведенного исследования, показывая, насколько автор способен обобщить полученные результаты, обосновать свои обобщения с позиций избранной теоретической концепции, связать их с уже имеющимися аналогичными результатами других исследователей. Оптимальное число выводов пять-семь. Они должны, во-первых, соответствовать поставленным задачам исследования, а во-вторых, подтверждать или опровергать первоначально высказанные гипотезы. В случае прикладного характера исследования выводы дополняются практическими рекомендациями, которые должны быть адресными, т.е. предназначаемыми конкретным специалистам в той или иной области общественной практики. Заключение должно быть лаконичным и в то же время содержательным. Следует показать, что цели и задачи, поставленные в выпускной квалификационной работы, достигнуты.

Данная часть в сжатом виде отражает все содержание выпускной квалификационной работы. Ее объем составляет примерно 4-5 страниц текста (через полуторный интервал).

5. ОФОРМЛЕНИЕ ВЫПУСКНОЙ КВАЛИФИКАЦИОННОЙ РАБОТЫ И ИЛЛЮСТРАЦИОННОГО МАТЕРИАЛА

Текст выпускной квалификационной работы печатается на одной стороне листа белой бумаги формата А4 через полтора интервала. Цвет шрифта - черный. Размер шрифта (кегель) - кегль 14. Тип шрифта - Times New Roman.

Размеры полей: правое, верхнее и нижнее - не менее 20 мм, левое - не менее 30 мм.

Все слова в работе пишутся полностью. Допускаются только общепринятые сокращения слов (например, НК РФ – Налоговый кодекс Российской Федерации, ПБУ – Положение по бухгалтерскому учету и т.д.). Нельзя допускать не принятых сокращений слов, например, РПС (райпотребсоюз), РПО (райпо), РТП (розничное торговое предприятие), ЖОФУ (журнально-ордерная форма учета) и др.

Нумерация страниц выпускной квалификационной работы производится арабскими цифрами слева (вверху) начиная с Введения, которое независимо от количества страниц, расположенных впереди, должно иметь цифру 4.

Оформление глав и подразделов работы.

Введение, каждую новую главу, заключение, список использованных источников начинают с новой страницы. Их заголовки пишут или печатают прописными (заглавными) буквами без подчеркивания, заголовки параграфов пишут строчными буквами, кроме первой прописной буквы.

Расстояние между заголовком и текстом должно быть равно 1-2 интервалам (5 - 10 мм).

После цифрового номера главы ставят точку. Номера параграфов, из которых состоит глава, состоят из двух арабских цифр, разделенных точкой. Первая цифра означает номер главы, вторая - номер параграфа в главе, например, цифровая запись 2.3 означает третий параграф во второй главе. В конце номера параграфа точку не ставят. Номер главы или параграфа указывают перед их заголовком.

Оформление содержания.

По ГОСТ 7.32-2001 заголовок СОДЕРЖАНИЕ пишется заглавными буквами посередине строки.

Содержание включает введение, наименование всех разделов, подразделов, пунктов, выводы и предложения, список использованных источников и наименование приложений с указанием номеров страниц, с которых начинаются эти элементы работы.

Требования к оформлению таблиц.

Весь цифровой материал располагается в аналитических таблицах. Таблица – это организованный в вертикальные колонки (графы, столбцы) и горизонтальные строки словесно-цифровой материал, образующий своеобразную сетку, каждый элемент которой - составная часть и графы и строки.

Аналитические таблицы являются одним из составных элементов дипломной работы. Они позволяют в компактном виде представить

экономические показатели, характеризующие объект исследования, различные методики их расчета. Использование таблиц упрощает и ускоряет анализ материала. Обязательными требованиями, предъявляемыми к таблицам, являются доходчивость, компактность, логичность построения.

Не рекомендуется перегружать таблицы множеством показателей: не более 12 граф и не более 12 строк. Таблицы, в которых количество граф и строк превышает установленные нормы, могут быть помещены в Приложениях.

Таблицы сопровождаются текстом с соответствующими выводами. Таблица должна иметь четкий тематический заголовок.

В левом верхнем углу таблицы перед заголовком через тире помещают надпись «Таблица» без сокращения и арабской цифрой указывают ее номер. Нумерация таблиц производится сплошным (сквозным) методом без использования знака «№», т. к. при этом методе без дополнительных арифметических действий можно определить общее количество таблиц, помещенных в тексте дипломной работы.

Графы таблиц нумеруются в двух случаях. Первым случаем является перенос части таблицы на другую страницу. При этом на новой странице указывается только нумерация граф без их названий, а перенесенная часть таблицы подписывается в крайнем правом углу словами «Продолжение таблицы «с указанием номера таблицы. Нумерация граф так же возможна, если в дальнейшем осуществляется ссылка на расчет показателей в таблице.

Заголовки граф таблицы начинаются с прописных букв, подзаголовки граф - со строчных букв. Высота строк в таблице должна быть не менее 8 мм. Графу «№№ п.п» в таблицу включать не следует. Таблицу размещают после первого упоминания о ней в тексте.

Текстовый заголовок таблицы располагается над таблицей. В конце заголовка точка не ставится. Некоторые вспомогательные таблицы могут не иметь заголовка.

Заголовки таблицы и граф должны соответствовать помещенным в них данным. Основные заголовки пишутся с прописной буквы, а подчиненные - со строчной.

Все включенные в ВКР таблицы должны быть построены однотипно. Обязательным условием является сопоставимость данных, помещенных в таблице. При этом целесообразно сочетать абсолютные и относительные показатели, что облегчает анализ данных.

Таблицы располагаются вертикально. Однако некоторые большие таблицы могут быть расположены горизонтально. Их заголовки должны быть направлены в сторону сшива.

Все подписи в таблицах делаются без сокращений. Допускаются лишь общепринятые сокращения.

Единицы измерения пишутся в сокращенном виде. Общая единица измерения выносится в заголовок таблицы или указывается отдельной строкой над таблицей. При наличии нескольких единиц измерения, они помещаются в заголовках граф или приводятся в тексте боковой части таблицы. В этом случае перед единицами измерения ставится запятая.

Общепринятые сокращения приводятся ниже:

Единицы измерения массы:

грамм - г,
килограмм - кг,
центнер - ц,
тонна - т.

Единицы измерения времени:

секунда - с,
минута - мин.,
час - ч.

Единицы измерения затрат труда:

человеко-час - чел.-ч.,
человеко-день - чел.-день.

Единицы измерения длины:

миллиметр - мм,
сантиметр - см,
метр - м,
километр - км.

Единицы измерения площади:

квадратный метр – м²
гектар - га.

Обозначение денежных единиц измерения пишется с точкой: коп. руб., а денежные суммы в сокращенном виде обозначаются: тыс. руб.; млн. руб.; млрд. руб. Если в сокращенном слове имеется гласная буква (тыс.), то ставится точка, а если гласная буква отсутствует (млн), то точка не ставится. Не ставится точка при сокращении слова до одной буквы (т, г и т. д.) и до двух букв (км, кг и т. д.).

Если в таблице приводятся различные варианты расчетов, то постоянные для всех вариантов данные не указываются в таблице, а отражаются в тексте. Числовые пределы цифр обозначаются предлогами от и до. Число знаков после запятой для каждого столбца или строки должно быть одинаково. При написании цифр, отражающих один показатель, классы чисел располагаются один под другим. Числовые значения разных показателей пишутся таким образом, чтобы числа были посередине. При отсутствии данных ставится тире.

Если заголовки в боковой части таблицы занимают 2 и более строк, то цифры в графах выравниваются по нижней строке названия.

После оформления таблицы необходимо проверить итоги, сопоставить с соответствующими данными других таблиц. Слово «итого» относится к частным итогам, а «все» - к суммирующим.

Примеры оформления таблиц:

Таблица 1 – Состав и структура запасов

Показатели	2016 г.		2017 г.		2018 г.		2018 г. в % к 2016 г.
	тыс. руб.	уд. вес, %	тыс. руб.	уд. вес, %	тыс. руб.	уд. вес, %	

Запасы, всего	29988	100,0	28792	100,0	63486	100,0	в 2,1 раза
в том числе: сырье и материалы	10330	34,4	2947	10,2	5779	9,1	55,9
затраты в незавершенном производстве	17398	58,0	25267	87,8	25088	39,5	144,2
готовая продукция и товары для перепродажи	2248	7,5	578	2,0	30167	47,5	в 13,4 раза
расходы будущих периодов	12	0,0	-	-	2452	3,9	в 204,3 раза

Таблица 2 - Состав и структура актива баланса

Показатели	2016 г.		2017 г.		2018 г.		2018 г. в % к 2016 г.
	тыс. руб.	уд. вес, %	тыс. руб.	уд. вес, %	тыс. руб.	уд. вес, %	
1	2	3	4	5	6	7	8
I. Внеоборотные активы							
Основные средства	22155	20,1	32703	24,2	54091	27,8	в 2,4 раза
Итого по разделу I	22155	20,1	32703	24,2	54091	27,8	в 2,4 раза
II. Оборотные активы							
Запасы	29988	27,2	28792	21,3	63486	32,7	в 2,1 раза
НДС по приобретенным ценностям	17	0,0	-	-	-	-	-
Дебиторская задолженность	53661	48,6	72174	53,3	76230	39,2	142,1
Краткосрочные финансовые вложения	3959	3,6	1193	0,9	-	-	-
Денежные средства	345	0,3	335	0,2	400	0,2	115,9
Прочие оборотные активы	217	0,2	217	0,2	217	0,1	100,0
Итого по разделу II	88187	79,9	102711	75,8	140333	72,2	159,1
Баланс	110342	100,0	135414	100,0	194424	100,0	176,2

Требования к оформлению иллюстраций (рисунков).

Иллюстрации (чертежи, графики, схемы, диаграммы, эскизы, фотографии) именуют рисунками и располагают так, чтобы их было удобно рассматривать без поворота или с поворотом по часовой стрелке.

В ВКР следует помещать лишь такие иллюстрации, которые позволяют лучше, полнее и глубже воспринимать содержание работы, обогащают ее. Каждая иллюстрация должна отвечать тексту, а текст - иллюстрации. Необходимые качества любой иллюстрации - наглядность, графическая выразительность, ясность. Используемые иллюстрации должны удовлетворять требованиям государственных стандартов, входящих в ЕСКД и должны быть выполнены карандашом или черной тушью при рукописном варианте, и с помощью соответствующего редактора в компьютерном варианте.

Количество иллюстраций должно быть достаточным для пояснения излагаемого текста. Иллюстрации могут быть расположены как по тексту документа (возможно ближе к соответствующим частям текста), так и в конце его или даны в приложении.

подавляющее большинство иллюстраций нуждаются в подписи, содержащей определение темы изображенного, так как иллюстрации рассматриваются и отдельно от текста - используются для справок, при предварительном знакомстве с рукописью.

Основные требования к подписи:

- а) предельная точность и ясность;
- б) краткость и необходимая полнота;
- в) соответствие основному тексту и иллюстрации.

В состав подписи входят следующие элементы

а) условное сокращенное название иллюстрации для ссылок (Рисунок);

б) порядковый номер иллюстрации в рукописи (без знака №). Все иллюстрации нумеруются последовательно арабскими цифрами сквозной нумерацией. Если рисунок один, то он обозначается «Рисунок 1». в) определение темы изображения (собственно подпись);

г) пояснение деталей (частей) иллюстрации (экспликация) или контрольно-справочные сведения о документальной иллюстрации;

д) расшифровка условных обозначений и другие тексты.

Если нумерация деталей на всех изображениях сквозная, сначала поясняются буквенные обозначения всех изображений, а уже затем - цифровые обозначения от первого до последнего. В конце подписи точки не ставят, после основной надписи, если далее следует экспликация, принято ставить двоеточие, а экспликацию начинать со строчной буквы. Элементы экспликации отделяют друг от друга точкой с запятой, а цифровое или буквенное обозначение от текста пояснения - знаком тире. При ссылках на иллюстрации следует писать «... в соответствии с рисунком 2 ...», «... на рисунке 2 представлено...» или (Рисунок 2).

Примеры оформления иллюстраций:

	Счет « ___ » « _____ »	
Дебет		Кредит

Затраты по озимой пшенице за 201_год:	Выход продукции (в оценке по планово-учётной цене):
Оборот	Оборот
Обороты по закрытию счёта «__» «_____»	Обороты по закрытию счёта «__» «_____»
Сальдо на «__» _____ 20__ г.	

Рисунок 1 – Схема записей на счете

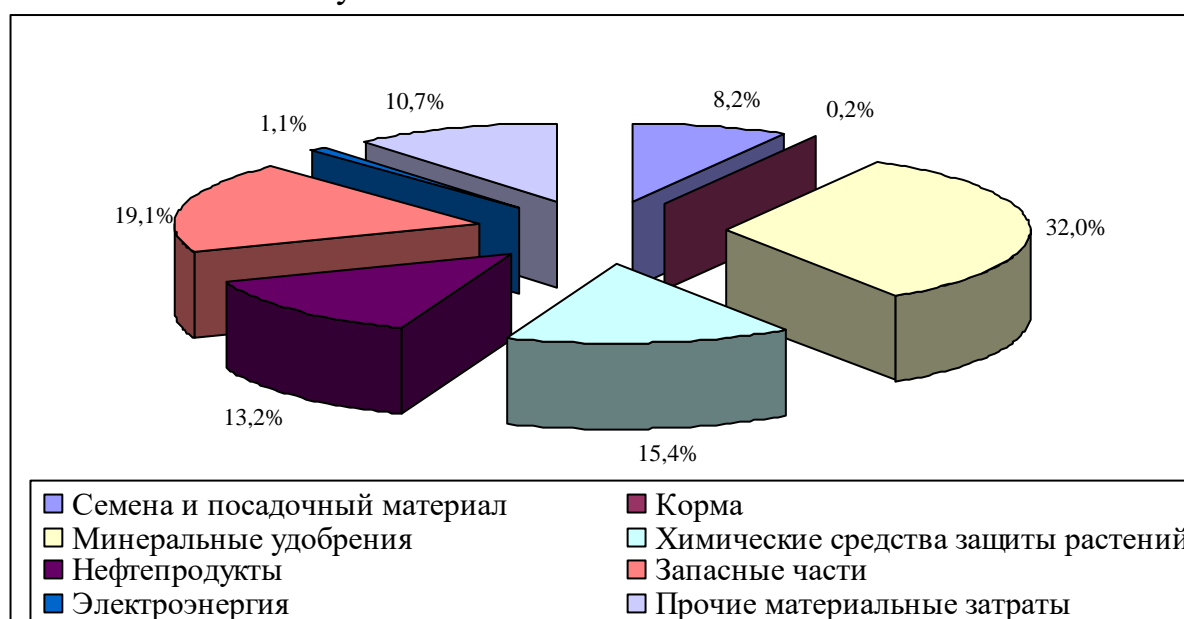


Рисунок 2 – Структура материальных затрат в 2018 г.

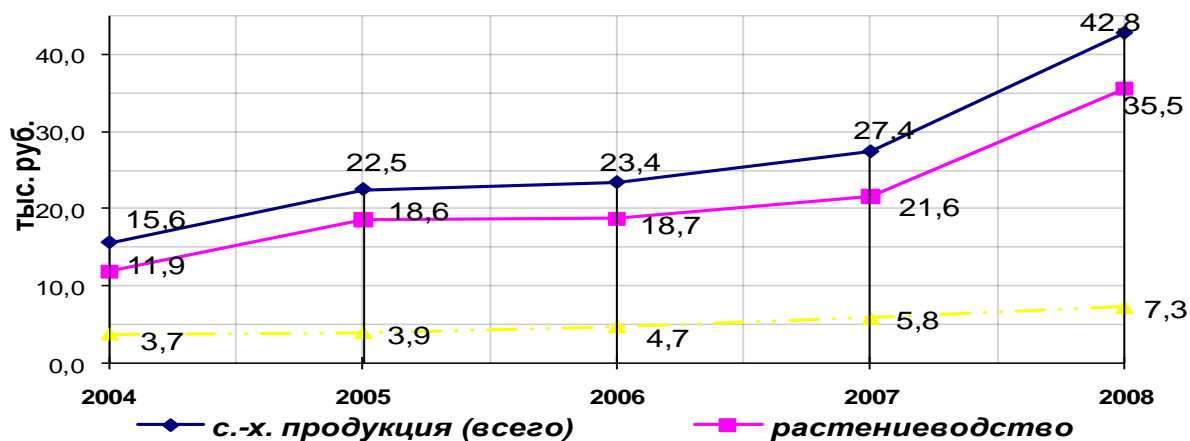


Рисунок 3 – Динамика производства сельскохозяйственной продукции

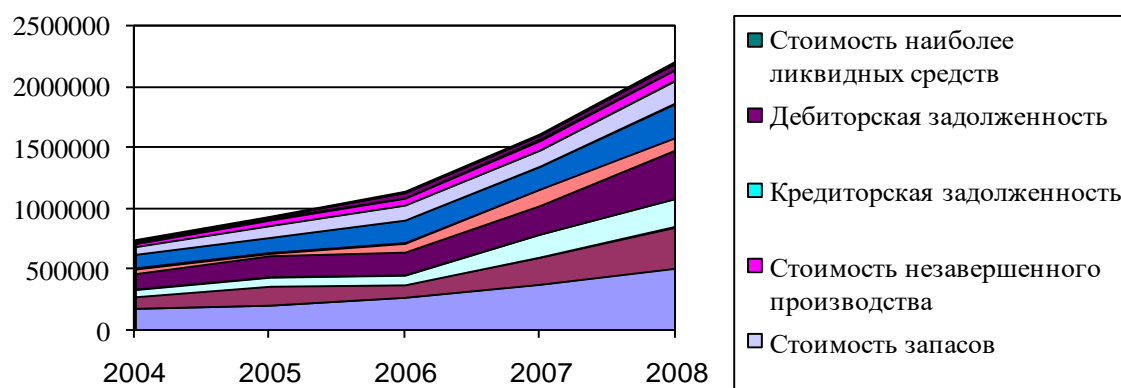


Рисунок 4 – Динамика изменений статей баланса организации

Требования к оформлению формул.

Формулы могут быть расположены как отдельными строками, так и непосредственно в тексте. Второй вариант следует применять для несложных по структуре и коротких формул, для промежуточных и вспомогательных выражений. В формулах в качестве символов следует применять обозначения, установленные соответствующими Государственными стандартами. Формулы в рукописном варианте пишутся чётким почерком, а в компьютерном варианте выполняются с помощью редактора формул.

Формулы нумеруются арабскими цифрами в пределах всей работы в круглых скобках в крайнем правом положении на строке.

$$\%_н = \frac{П_{ж} + O_p}{CЗ_{неп} + CЗ_{пост}} \times 100, \% \quad (1)$$

$$Ц_{ен} = \frac{CЗ_{неп}}{K} + \frac{CЗ_{пост}}{K} + \%_н \times \left(\frac{CЗ_{неп}}{K} + \frac{CЗ_{пост}}{K} \right) \quad (2)$$

Нумеровать следует наиболее важные формулы, на которые должны быть даны ссылки в последующем тексте. Нумерация формул, на которые нет ссылок в тексте, не обязательна, т.к. она только осложняет чтение текста. Допускается сквозная нумерация формул в пределах всего документа.

При ссылке в тексте на формулу необходимо указывать её полный номер в скобках, например: (1). В тексте ссылки на порядковый номер формулы следует начинать со слов формула, уравнение, выражение и затем в круглых скобках указывают номер формулы. Например: «...в формуле (3)» или «...по формуле (3)».

Если номер не помещается на одной строке с формулой, его ставят на следующей строке ниже формулы. Многоточие от формулы к номеру не проставляют. При переносе формулы с одной строки на другую номер ставят на уровне ее последней строки.

Если формула длинна и не умещается в одной строке, то ее частично переносят на другую строку. В первую очередь перенос следует делать на

знаках равенства и соотношения между левой и правой частями формулы (=, >, <, =, Φ, =, <, > и т.д.), во вторую на знаках сложения и вычитания (+, -, ±), в третью - на знаке умножения применением косоугольного креста (x) в конце одной строки и в начале следующей строки. Не допускаются переносы на знаке деления.

В формулах следует применять в первую очередь круглые скобки (), во вторую - прямые [], в третью - фигурные { }, в четвертую - угловые < > скобки.

В конце формул и в тексте перед ними знаки препинания ставят в соответствии с обычными правилами, т.к. считается, что формула не должна нарушать синтаксического строя фразы. Двоеточие перед формулой ставят при наличии обобщающего слова или если формуле предшествуют причастные или деепричастные обороты. Например:

Цена на основе рентабельности продаж будет иметь следующее значение:

$$C_{en} = \frac{913,10 + 154,90}{5536} + \left(\frac{913,10 + 154,90}{5536} \right) \times 46,82\% = 0,28324 \quad (3)$$

Пояснения символов и числовых коэффициентов, входящих в формулу, если они не пояснены ранее в тексте, должны быть приведены непосредственно под формулой. Пояснения каждого символа следует давать с новой строки в той последовательности, в какой они приведены в формуле. В расшифровку буквенных обозначений величин формулы следует, как правило, включать все обозначения, помещенные как в левой, так и в правой части формулы. Первая строка расшифровки должна начинаться со слова «где» без двоеточия после него. Обозначения единиц измерения после формул не пишутся.

$$\%_n = \frac{П_{ж} + CЗ_{пост} + O_p}{CЗ_{пер}} \times 100 \quad (4)$$

где %_n – процент наценки, %;

П_ж – желаемая величина прибыли, руб.;

CЗ_{пост} – суммарные постоянные производственные затраты, руб.;

O_p – общехозяйственные расходы, руб.;

CЗ_{пер} – суммарные переменные производственные затраты, руб.

При повторении в последующих формулах обозначений величин, приведенных в предыдущих формулах, допускается повторение их расшифровки, если формулы отдалены друг от друга. Можно ограничиться ссылкой на порядковый номер формулы, при которой приведена расшифровка.

Расчеты, выполняемые с использованием формул, приводят в следующем порядке:

1. записывают формулу;
2. расшифровывают ее символы;
3. подставляют числовые данные в порядке записи символов;
4. записывают окончательный результат с указанием размерности.

Обозначение единиц одного и того же параметра в пределах пояснительной записки должно быть постоянным.

Для написания буквенных обозначений отношений единиц допускается применение кривой черты «м/с» или прямой черты « $\frac{м}{с}$ ».

Все расчеты в тексте пояснительной записки должны выполняться только в единицах, предусмотренных стандартом.

Для экономии места несколько небольших формул, располагаемых в красную строку, допускается помещать в один ряд (а не одну под другой). При этом между идущими подряд формулами ставят точку с запятой.

Порядок изложения в документах математических уравнений такой же, как и формул.

Требования к оформлению бухгалтерских проводок.

Бухгалтерские проводки оформляются следующим образом:

Таблица 6 – Корреспонденция счетов по учету финансовых вложений ОАО «Нафтан» за 20__ г.

Содержание хозяйственной операции	Дебет	Кредит	Сумма, руб.	Примечание
Предоставлен заемщику краткосрочный заем в виде сырья	580501	100108	65 286 916 530	Приложение 1
Возвращен краткосрочный заем в виде сырья по окончании срока договора	100108	580501	65 286 916 530	Приложение 1
Начислена положительная разница между номинальной и учетной стоимостью ценных бумаг ЗАО «Черноморская нефтяная компания»	580110	910402	1 200 000 000	Приложение 1
Начисление положительной разницы между номинальной и учетной стоимостью ценных бумаг ЗАО «Черноморская нефтяная компания»	580110	910402	2 160 000 000	Приложение 1
Возвращен краткосрочный заем в виде сырья по истечении срока договора	100137	580502	20 806 318	Приложение 1

Примечание: собственная разработка на основании регистров бухгалтерского учета ОАО «Нафтан».

Примеры библиографического описания

Книги с одним автором (запись под заголовком)

Рубцов, Б. Б. Мировые фондовые рынки: современное состояние и закономерности развития [Текст] / Б. Б. Рубцов. – М.: Дело, 2001. – 311 с.

Книги с двумя авторами (запись под заголовком)

Новиков, Ю. Н. Персональные компьютеры: аппаратура, системы, Интернет [Текст] / Ю. Н. Новиков, А. Черепанов. – СПб.: Питер, 2001. – 458 с.

Книги с тремя авторами (запись под заголовком)

Амосова, В. В. Экономическая теория [Текст]: учеб. для экон. фак. техн. и гуманит. вузов / В. Амосова, Г. Гукасян, Г. Маховикова. – СПб.: Питер, 2001. – 475 с.

Запись под заглавием

Книги четырех авторов (запись под заглавием)

Внешний вектор энергетической безопасности России [Текст] / Г. А. Телегина [и др.]. – М.: Энергоатомиздат, 2000. – 335 с.

5 и более авторов (запись под заглавием)

Моделирование систем: учеб. пособие для направления 651900 «Автоматизация и управление» [Текст] / Б. К. Гришутин, А. В. Зарщиков, М. В. Земцев и [др.]; М-во образования Рос. Федерации, Моск. гос. ун-т печати (МГУП). – М.: МГУП, 2001. – 90 с. : ил.

Сборник научных статей

Валютно-финансовые операции в условиях экономической глобализации: международный опыт и российская практика [Текст]: сб. науч. ст. аспирантов каф. МЭО / С.-Петерб. гос. ун-т экономики и финансов. каф. междунар. экон. отношений. – СПб.: Изд-во СПбГУЭФ, 2001. – 82 с.

Труды

Феномен Петербурга [Текст]: труды Второй междунар. конф., (2000; С.-Петербург) / Отв. ред. Ю.Н. Беспятых. – СПб.: БЛИЦ, 2001. – 543 с.

Записки

Бурышкин, П. А. Москва купеческая [Текст]: записки / П. А. Бурышкин. – М.: Современник, 1991. – 301 с.

Сборник официальных документов

Государственная служба [Текст]: сб. нормат. док. для рук. и организаторов обучения, работников кадровых служб гос. органов и образоват. учреждений / Акад. нар. хоз-ва при Правительстве Рос. Федерации. – М.: Дело, 2001. – 495 с.

Уголовный кодекс Российской Федерации [Текст]: офиц. текст по состоянию на 1 июня 2000 г. / М-во юстиции Рос. Федерации. – М.: Норма: ИНФРА-М, 2000. – 368 с.

Справочник, словарь

Справочник финансиста предприятия [Текст] / Н. П. Баранникова [и др.]. – 3-е изд., доп. и перераб. – М.: ИНФРА-М, 2001. – 492 с. – (Справочник «ИНФРА-М»).

Нобелевские лауреаты XX века. Экономика [Текст]: энциклопед. словарь / авт.-сост. Л. Л. Васина. – М.: РОССПЭН, 2001. – 335 с.

Хрестоматия

Психология самопознания [Текст]: хрестоматия / ред.-сост. Д. Я. Райгородский. – Самара: Бахрах-М, 2000. – 672 с.

Многотомное издание

Документ в целом

Безуглов, А. А. Конституционное право России [Текст]: учебник для юрид. вузов: в 3 т. / А. А. Безуглов, С. А. Солдатов. – М.: Профтехобразование, 2001. – Т.1 – 3.

Кудрявцев, В. Н. Избранные труды по социальным наукам [Текст]: в 3 т. / В. Н. Кудрявцев; Рос. акад. наук. – М.: Наука, 2002. – Т.1, 3.

Удалов, В. П. Малый бизнес как экономическая необходимость [Текст]: в 2 кн. / В. П. Удалов. – СПб.: Изд-во СПбГУЭФ, 2002. – Кн. 1–2.

Отдельный том

Абалкин, Л. И. Избранные труды. В 4 т. Т.4. В поисках новой стратегии [Текст] / Л. И. Абалкин; Вольное экон. о-во России. – М.: Экономика, 2000. – 797 с.

Банковское право Российской Федерации. Особенная часть [Текст]: учебник. В 2 т. Т. 1 / А. Ю. Викулин [и др.]; отв.ред Г. А. Тосунян; Ин-т государства и права РАН, Академ. правовой ун-т.- М.: Юристъ, 2001. – 352 с.

Нормативно-технические и производственные документы

Стандарт государственный

ГОСТ Р 51771-2001. Аппаратура радиоэлектронная бытовая. Входные и выходные параметры и типы соединений. Технические требования [Текст]. – Введ. 2002-01-01. – М.: Госстандарт России: Изд-во стандартов, 2001. – IV, 2 с.: ил.

Патентные документы

Пат. 2187888 Российская Федерация, МПК7 H04B1/38, H04J13/00. Приемопередающее устройство [Текст] / Чугаева В. И.; заявитель и патентообладатель Воронеж. науч.-исслед. ин-т связи. - № 2000131736/09; заявл. 18.12.00; опубл. 20.08.02, Бюл. № 23 (II ч.). – 3 с. : ил.

Неопубликованные документы

Автореферат диссертации

Егоров, Д. Н. Мотивация поведения работодателей и наемных работников на рынке труда: автореф. дис... канд. экон. наук: 08.00.05 [Текст] / Д.Н. Егоров ; С.-Петерб. гос. ун-т экономики и финансов.- СПб. : Изд-во Европ. ун-та, 2003. – 20 с.

Диссертация

Некрасов, А. Г. Управление результативностью межотраслевого взаимодействия логических связей [Текст]: дис... д-ра экон. наук: 08.00.05 / Некрасов А. Г. - М., 2003. – 329 с.

Депонированная научная работа

Викулина, Т. Д. Трансформация доходов населения и их государственное регулирование в переходной экономике [Текст] / Т. Д. Викулина, С. В. Днепрова; С.-Петерб. гос. ун-т экономики и финансов. – СПб., 1998. – 214 с. – Деп. в ИНИОН РАН 06.10.98, № 53913.

Составные части документов.

Статьи из газет.

Габуев, А. Северная Корея сложила ядерное оружие [Текст]: [к итогам 4-го раунда шестисторон. переговоров по ядерн. проблеме КНДР, Пекин] / Александр Габуев, Сергей Строкань // Коммерсантъ. – 2005. – 20 сент. – С. 9.

Петровская, Ю. Сирийский подход Джорджа Буша [Текст]: [о политике США в отношении Сирии] / Юлия Петровская, Андрей Терехов, Иван Грошков // Независимая газета. – 2005. – 11 окт. – С. 1, 8.

Разделы, главы и другие части книги.

Гончаров, А. А. Разработка стандартов [Текст] / А. А. Гончаров, В. Д. Копылов // Метрология, стандартизация и сертификация / А. А. Гончаров, В. Д. Копылов. – 2-е изд., стер. - М., 2005. – Гл. 11. – С. 136-146.

Статьи из журналов.

Один автор

Ивашкевич, В. Б. Повышение прозрачности информации о ценных бумагах [Текст] / В. Б. Ивашкевич // Финансы. – 2005. – № 3. – С. 16-17.

Два автора

Бакунина, И. М. Управление логической системой (методологические аспекты) [Текст] / И. М. Бакунина, И. И. Кретов // Менеджмент в России и за рубежом. – 2003. – № 5. – С. 69–74.

Три автора

Еремина, О. Ю. Новые продукты питания комбинированного состава [Текст] / О. О. Еремина, О. К. Мотовилов, Л. В. Чупина // Пищевая промышленность. – 2009. – № 3. – С. 54-55.

Четыре автора

Первый главный конструктор ГосМКБ «Вымпел» Иван Иванович Горопов [1907-1977] [Текст] / Г. А. Соколовский, А. Л. Рейдель, В. С. Голдовский, Ю. Б. Захаров // Полет. – 2003. – № 9. – С. 3-6.

Пять и более авторов

О прогнозировании урожая дикорастущих ягодных растений [Текст] / В. Н. Косицин, Г. В. Николаев, А. Ф. Черкасов [и др.] // Лесное хозяйство. – 2000. – № 6. – С. 32-33.

Статьи из сборников

Веснин, В. Р. Конфликты в системе управления персоналом [Текст] / В. Р. Веснин // Практический менеджмент персонала. - М.: Юрист, 1998. – С. 395-414.

Проблемы регионального реформирования [Текст] // Экономические реформы / под ред. А. Е. Когут. – СПб.: Наука, 1993. – С. 79-82.

Описание официальных материалов

О базовой стоимости социального набора: Федеральный Закон от 4 февраля 1999 N21-ФЗ [Текст] // Российская газета. – 1999. – 11.02. – С. 4.

О правительственной комиссии по проведению административной реформы: Постановление Правительства РФ от 31 июля 2003 N451 [Текст] // Собрание законодательства РФ. – 2003. – N31. – Ст. 3150.

Нормативно-правовые акты

О поставках продукции для федеральных государственных нужд: Федеральный закон РФ от 13.12.2000 № 60–ФЗ [Текст] // Российская газета. – 2000. – 3 марта. – С. 1.

Об учете для целей налогообложения выручки от продажи валюты [Текст]: Письмо МНС РФ от 02.03.2000 № 02-01-16/27 // Экономика и жизнь. – 2000. – № 16. – С.7.

О некоторых вопросах Федеральной налоговой полиции [Текст]: Указ Президента РФ от 25.02.2000 № 433 // Собрание законодательства РФ. – 2000. – № 9. – Ст.1024.

Электронные ресурсы

Ресурсы на CD-ROM

Смирнов, В.А. Модель Москвы [Электронный ресурс]: электрон. карта

Москвы и Подмоскovie / В.А. Смирнов. – Электрон. дан. и прогр. – М.: МИИГиК, 1999. – (CD-ROM).

Светуныхов, С. Г. Экономическая теория маркетинга [Электронный ресурс]: Электрон. версия монографии / С. Г. Светуныхов. - Текстовые дан. (3,84 МВ). – СПб.: Изд-во СПбГУЭФ, 2003. – (CD-ROM).

Internet шаг за шагом [Электронный ресурс]. – Электрон. дан. и прогр. – СПб.: Питерком, 1999. – (CD-ROM).

Официальные и нормативные документы из Справочных правовых систем
Об обязательных нормативах кредитных организаций, осуществляющих эмиссию облигаций с ипотечным покрытием: Инструкция ЦБ РФ от 31.03.2004 N 112-И (Зарегистрировано в Минюсте РФ 05.05.2004 N 5783) // Консультант Плюс. Законодательство. ВерсияПроф [Электронный ресурс] / АО «Консультант Плюс». – М., 2004.

Ресурсы удаленного доступа (INTERNET)

Библиотека электронных ресурсов Исторического факультета МГУ им. М.В. Ломоносова [Электронный ресурс] / Ред. В. Румянцев. – М., 2001. – Режим доступа: <http://hronos.km.ru/proekty/mgu>

Непомнящий, А.Л. Рождение психоанализа: Теория соблазнения [Электрон. ресурс] / А.Л. Непомнящий. – 2000. – Режим доступа: <http://www.psvchoanatvsis.pl.ru>

Авторефераты

Иванова, Н.Г. Императивы бюджетной политики современной России (региональный аспект) [Электронный ресурс]: Автореф. дис...д-ра экон. наук: 08.00.10 - Финансы, денеж. обращение и кредит / Н.Г. Иванова; С.-Петербург. гос. ун-т экономики и финансов. – СПб., 2003. – 35с. – Режим доступа: <http://www.lib.fines.ru>

Журналы

Исследовано в России [Электронный ресурс]: науч. журн. / Моск. Физ.-техн. ин-т. – М.: МФТИ, 2003. – Режим доступа: <http://zhurnal.mipt.rssi.ru>

Статья из электронного журнала

Жилищный кодекс Российской Федерации от 29 декабря 2004 г. № 188-ФЗ (ЖК РФ) [Электронный ресурс]: (с изм. и доп.) // Гарант: [сайт информ.-правовой компании]. – [М., 2008]. – Режим доступа: <http://www.garant.ru/law/12038291-000.htm> (07.11.2008).

Арестова, О. Н. Региональная специфика сообщества российских пользователей сети Интернет [Электронный ресурс] / О. Н. Арестова, Л. Н. Бабанин, А. Е. Войскунский. – Режим доступа: <http://www.relarn.ru:8082/conf/conf97/10.html>. – Загл. с экрана.

Тезисы докладов из сборника

Орлов А.А. Педагогика как учебный предмет в педагогическом вузе // Педагогика как наука и как учебный предмет: Тез. докл, междунар. науч.-практ. конф., 26-28 сент. 2000г. [Электронный ресурс] / Тул. гос. пед. ин-т. – Тула, 2000–2001. – С. 9–10. – Режим доступа: <http://www.oim.ru>

6. ПОДГОТОВКА К ЗАЩИТЕ И ПОРЯДОК ПРОВЕДЕНИЯ ЗАЩИТЫ ВЫПУСКНОЙ КВАЛИФИКАЦИОННОЙ РАБОТЫ

6.1. Основные этапы и сроки выполнения выпускной квалификационной работы

Руководитель осуществляет проверку ВКР в системе анализа текстовых документов на наличие заимствований в течение всего времени подготовки студентом работы по мере готовности ее глав (частей) в соответствии с выданным заданием.

Срок представления научному руководителю подготовленной ВКР к полной проверке на наличие заимствований устанавливается не менее чем за 6 недель до защиты. Оригинальность текста работы должна быть не ниже 60 %.

После получения окончательного варианта работы научный руководитель, выступающий экспертом кафедры, составляет письменный отзыв, в котором всесторонне характеризует качество работы, отмечает ее положительные стороны, особое внимание обращает на отмеченные ранее недостатки, не устраненные студентом, мотивирует возможность или нецелесообразность представления работы ГЭК.

В отзыве научный руководитель отмечает также ритмичность выполнения работ в соответствии с графиком, добросовестность студента, определяет степень самостоятельности, активности и творческого подхода, проявленные студентом в период выполнения работы, и указывает соответствие требованиям методических указаний.

Если студент нуждается в помощи консультантов по отдельным специальным вопросам, то заведующий кафедрой может их назначить дополнительно.

После получения положительного отзыва научного руководителя с рекомендацией к защите ВКР, оформленная в соответствии с методическими рекомендациями, подписывается студентом, научным руководителем и, при наличии, консультантом.

Для проведения рецензирования ВКР направляется одному или нескольким рецензентам из числа лиц, не являющихся работниками кафедры, либо факультета, в котором выполнена работа.

С целью контроля готовности обучающихся к защите ВКР кафедра бухгалтерского учета, анализа и аудита организует и проводит предварительную защиту ВКР не позднее, чем за 5 недель до даты защиты.

Явка студентов и научных руководителей на предварительную защиту является обязательной. На предварительную защиту студент должен представить:

- завершенную ВКР;
- отчет о проверке работы на оригинальность текста;
- отзыв научного руководителя;
- внешнюю рецензию;

- доклад;
- иллюстрационный материал к докладу по работы;
- справка о результатах внедрения решений, разработанных в работы (при наличии).

После прохождения предварительной защиты и окончательной доработки ВКР представляется на кафедру бухгалтерского учета, анализа и аудита в твердом переплете вместе с отзывом руководителя, рецензией и справкой о внедрении результатов работы не позднее, чем за 4 недели до назначенной даты защиты. Копия ВКР представляется на кафедру в электронном виде.

Сроки выполнения основных вопросов и разделов ВКР устанавливаются кафедрой. По состоянию готовности отдельных глав проводится аттестация деловых качеств студента научным руководителем.

Допущенным к защите ВКР считается студент, который успешно прошел предварительную защиту работы.

Предварительная защита ВКР организуется на выпускающей кафедре за 10 – 15 дней до официального дня защиты. Основной целью предварительной защиты работы является оценка степени готовности ВКР, соответствие ее содержания основным требованиям, предъявляемым к работам по направлению 38.03.01 «Экономика» направления подготовки «Налоги и налогообложение», выявление случаев несамостоятельного написания работы (плагиат). На допущенной до защиты ВКР должна стоять подпись заведующего выпускающей кафедры, свидетельствующая о соответствии работы требованиям, предъявляемым к ее оформлению.

Представленная на защиту ВКР должна содержать: задание на выполнение работы (приложение 4), отзыв научного руководителя, оформленный в соответствии с установленными требованиями (приложение 6); внешнюю рецензию (приложение 7). Образец титульного листа выпускной квалификационной работы представленных в Приложении 3.

По результатам выполнения ВКР и представления ее к защите руководитель дает отзыв, а кафедра выносит решение о допуске ее к защите перед ГЭК.

Студент, как исполнитель выпускной квалификационной работы, несет полную ответственность за достоверность выполненных расчетов и обоснованность выводов и принятых решений.

6.2. Состав и характеристика документов для допуска выпускной квалификационной работы к защите

Завершающим этапом выполнения студентом выпускной квалификационной работы является ее защита. Заведующий кафедрой «Налоги и налогообложение» при наличии отзыва научного руководителя и внешних рецензий, с учетом предварительной защиты решает вопрос о допуске выпускной квалификационной работы к защите.

К защите ВКР допускаются обучающиеся, успешно завершившие в полном объеме освоение образовательной программы по направлениям подготовки высшего образования и получившие допуск к защите от кафедр.

Если обучающийся не представил выпускной квалификационной на бумажном и электронном носителе на выпускающую кафедру не позднее, чем за три дня до даты защиты, заведующий кафедрой не допускает работу к защите.

Работа может быть допущена к защите на основе следующих документов:

- 1) заявка на выполнение работы от предприятия;
- 2) справка о внедрении результатов исследования (при наличии);
- 3) отзыв научного руководителя работы;
- 4) доклад студента-выпускника на защите работы;
- 5) иллюстрационный материал к докладу по работе;
- 6) рецензия;
- 7) справка об уникальности текста работы;

Заявка на выполнение работы от предприятия (Приложение 8)

Заявка на выполнение работы готовится на бланке предприятия с указанием его точных реквизитов, подписью руководителя или его заместителя и печатью, удостоверяющей подпись. Он должен содержать фамилии и инициалы автора работы, правильно сформулированную тему, описание выходных результатов и условий внедрения их на предприятии-заказчике, так и вне его. По желанию администрации предприятия может быть детализирован перечень решаемых задач, в том числе материалов для служебного использования.

Справка о результатах внедрения решений, предложенных в работе (при наличии) (Приложение 9)

Справка о результатах внедрения решений, предложенных в работе должна содержать точную формулировку темы с указанием автора. В справке приводится полный перечень, разработанных при непосредственном участии студента-выпускника, вопросов. В справке о результатах внедрения отражается использование полученных студентом-выпускником результатов в методических разработках предприятия, в докладных и аналитических записках, при обучении сотрудников, проведении конференций и семинаров на базе предприятия, распространении передового опыта в других формах. Следует указать стадию внедрения, в которой находятся подготовленные по результатам ВКР методические разработки.

В справке может найти отражение, полученный за счет внедрения представленных разработок на предприятии экономический и социальный эффект, но без его детального расчета и обоснования. Точность информации в документе подтверждается подписью руководителя предприятия или его структурного подразделения и заверяется печатью предприятия.

Отзыв научного руководителя работы (Приложение 6)

В Отзыве научный руководитель работы:

обосновывает ее актуальность и научную новизну, принципиальное отличие работы от ранее разработанных аналогов;

дает общую оценку содержания работы с описанием ее отдельных направлений по разделам: оригинальности решений, логики переходов от раздела к разделу, обоснованности выводов и предложений и т.д.;

- характеризует дисциплинированность студента-выпускника в выполнении календарного плана работы, а также соблюдение им сроков представления отдельных разделов в соответствии с заданием на работу;

- детально описывает положительные стороны работы и формулирует замечания по её содержанию и оформлению, рекомендации по возможной доработке работы, перечень устраненных замечаний научного руководителя в период совместной работы;

- оценивает целесообразность внедрения мероприятий, полученный эффект, дает свои рекомендации по расширению области внедрения результатов работы на предприятии и в учебном процессе;

- делает вывод о соответствии требованиям к ВКР.

Отзыв научного руководителя работы подписывается им с точным указанием места работы, должности научной степени и ученого звания, даты выдачи отзыва.

Доклад студента-выпускника и иллюстрационный материал к докладу по выпускной квалификационной работе

Доклад студента-выпускника готовится им под руководством научного руководителя. При подготовке доклада следует обеспечить логическое единство материала доклада и иллюстрационного материала к докладу по работы. Доклад к публичной защите работы следует написать и проанализировать с точки зрения полноты и краткости представления результатов, логичности построения, доступности восприятия на слух, возможности уложиться в выделенное время.

Материал доклада должен содержать обращение выпускника к членам ГЭК, представленную тему работы, а также идею исследования, мотивирующую интерес слушателей. Кроме этого в докладе должно быть приведено обоснование актуальности темы работы, сформирована цель исследования, определены его основные задачи, описана методика проведения работ, сформированы мероприятия, рекомендуемые для внедрения, и рассчитана их экономическая эффективность.

Доклад может сопровождаться презентацией, иллюстрирующей основные положения работы с использованием мультимедийных средств, выполненной в программе PowerPoint. Иллюстрационный материал предназначен для демонстрации ключевых моментов и основных результатов работы.

Иллюстрационный материал включает (Приложение 8):

1. Титульный лист

2. Иллюстративный материал (схемы, графики, таблицы), отражающий важнейшие положения выпускной квалификационной работы. Он необходим для усиления доказательности выводов и предложений студента.

Графический и иллюстративный материал должен быть увязан с содержанием работы.

Необходимое количество, состав и содержание графического и иллюстративного материала в каждом конкретном случае определяется руководителем выпускной квалификационной работы. Типовыми графическими и иллюстративными материалами являются рисунки и таблицы. Все графические и иллюстративные материалы, выносимые на защиту, должны входить в состав выпускной квалификационной работы.

6.3. Рецензирование выпускной квалификационной работы

Для получения дополнительной объективной оценки квалификации студента проводится внешнее рецензирование работы главным бухгалтером предприятия, на материалах которого проводилось исследование. Рецензентами могут быть практические работники сторонних организаций, предпочтительно, из числа потенциальных работодателей выпускников. Рецензент проводит анализ ВКР и представляет в организацию письменную рецензию на указанную работу.

Рецензент должен иметь базовое или дополнительное образование по соответствующему направлению подготовки (специальности) и/или иметь опыт работы в данной сфере не менее 3-х лет. Если ВКР имеет междисциплинарный характер, она направляется нескольким рецензентам. Кафедра обеспечивает ознакомление студентов с отзывом и рецензией.

В рецензии должно быть отмечено значение изучения данной темы, ее актуальность, насколько успешно студент справился с решением теоретических и практических вопросов. Затем дается развернутая характеристика каждой главы работы с выделением их положительных сторон и недостатков. В заключении рецензент излагает свою точку зрения об общем уровне работы и оценивает ее, после чего подписывает титульный лист работы.

В конце рецензии указываются должность, занимаемая рецензентом, его подпись, сведения об образовании.

Оформленная рецензия сдается на кафедру вместе с работой в установленные сроки. Если результаты работы принимают к внедрению, то дополнительно необходимо представить к защите справку установленного образца.

В случае если заведующий кафедрой, исходя из содержания отзывов руководителя и рецензента, не считает возможным допустить студента к защите работы, вопрос об этом рассматривается на заседании кафедры с участием научного руководителя и автора работы.

6.4. Порядок проведения защиты выпускной квалификационной работы

К защите работы допускаются студенты, выполнившие все требования учебного плана. К защите работы следует тщательно готовиться. Важно не только выполнить качественную работу, но и успешно ее защитить. В связи с

этим трудно переоценить значимость хорошо подготовленного доклада. Доклад к работе должен быть подготовлен в письменной форме, однако на защите его не следует читать, а лишь руководствоваться им при изложении материала.

Защита ВКР проводится в установленное графиком государственных аттестационных испытаний время на заседании ГЭК по соответствующему направлению подготовки с участием не менее 2/3 членов ее состава. Общая продолжительность защиты не должна превышать 20 минут, в том числе студенту предоставляется 6-7 минут для доклада по теме работы.

Защита ВКР начинается с доклада студента об основных результатах своей работы. После завершения доклада члены ГЭК задают студенту вопросы как непосредственно связанные с темой работы, так и близко к ней относящиеся. При ответах на вопросы студент имеет право пользоваться своей работой. После ответов на вопросы слово предоставляется научному руководителю. В конце своего выступления научный руководитель дает свою оценку ВКР, которая отражена в отзыве. После выступления научного руководителя оглашается отзыв рецензента с оценкой работы. Затем начинается обсуждение работы или дискуссия. После дискуссии студенту предоставляется заключительное слово для ответов на замечания рецензентов и членов ГЭК.

Порядок прохождения аттестационных испытаний для обучающихся из числа инвалидов и лиц с ограниченными возможностями здоровья утвержден пунктом 9 Положения о порядке проведения государственной итоговой аттестации по образовательным программам высшего образования - программам бакалавриата и программам магистратуры в Государственном бюджетном образовательном учреждении высшего образования Республики Крым «Крымский инженерно-педагогический университет» от 30.12.2015 г.

После окончания защиты ВКР, назначенных на текущий день, проводится закрытое заседание ГЭК. Результаты защиты ВКР определяются путем открытого голосования членов государственной экзаменационной комиссии на основе оценивания:

- научным руководителем – хода выполнения и качества работы, ее соответствия требованиям, предъявляемым к ВКР по соответствующему направлению подготовки, степени самостоятельности студента при выполнении работы;

- рецензентами – актуальности темы и качества работы, наличия практических рекомендаций и возможностей реализации полученных результатов;

- членами государственной экзаменационной комиссии – качества работы, ее соответствия требованиям, предъявляемым к ВКР по направлению подготовки, учитывая обоснованности выводов и рекомендаций, сделанных обучающимся по итогам исследования, наличие подтверждения апробации результатов исследования в виде справки о внедрении, хода защиты, включая доклад, раздаточный материал и ответы на вопросы членов ГЭК и замечания, содержащиеся в отзыве руководителя и внешней рецензии.

При равенстве голосов членов ГЭК голос председателя является решающим. Оценка выставляется с учетом теоретической и практической

подготовки студента-выпускника, качества выполнения, оформления и защиты работы.

Результат защиты магистерской работы оценивается по четырехбалльной системе оценивания знаний и отражается в протоколе заседания государственной экзаменационной комиссии и зачетной книжке студента. В протокол вносятся все задаваемые вопросы, ответы, особое мнение и решение комиссии о выдаче студенту искомого диплома. Протокол подписывается Председателем и членами ГЭК.

После заседания ГЭК и оформления протоколов студентам-выпускникам объявляются результаты защиты ВКР.

По положительным результатам итоговой государственной аттестации, оформленным протоколом, государственная экзаменационная комиссия принимает решение о присвоении выпускнику академической степени бакалавра по направлению подготовки и выдаче соответствующего диплома государственного образца, в том числе с отличием. Решение комиссии утверждается приказом ректора университета.

Обучающиеся, не прошедшие ГИА в связи с неявкой на государственное аттестационное испытание по уважительной причине (временная нетрудоспособность, исполнение общественных или государственных обязанностей, вызов в суд, транспортные проблемы (отмена рейса, отсутствие билетов), погодные условия или в других случаях), вправе пройти ее в течение 6 месяцев после завершения ГИА. В этих целях организуются дополнительные заседания ГЭК в дополнительные сроки. Обучающийся должен представить документ, подтверждающий причину его отсутствия.

Обучающиеся, не прошедшие государственное аттестационное испытание в связи с неявкой на защиту по неуважительной причине или в связи с получением оценки «неудовлетворительно», отчисляются из университета с выдачей справки об обучении как не выполнившие обязанностей по добросовестному освоению образовательной программы и выполнению учебного плана. Оценка «неудовлетворительно» фиксируется в протоколе и экзаменационной ведомости, но в зачетную книжку не ставится.

При условии успешного прохождения всех установленных видов аттестационных испытаний, входящих в ГИА, выпускнику университета присваивается соответствующая квалификация и выдается диплом о высшем образовании и о квалификации.

Диплом с «отличием» выдается выпускнику, имеющему по всем дисциплинам, курсовым работам, практикам не менее 75% оценок «отлично», остальные – «хорошо». По результатам государственной итоговой аттестации выпускник должен иметь только оценки «отлично».

По результатам государственных аттестационных испытаний обучающийся имеет право на апелляцию. Для проведения апелляций по результатам государственной итоговой аттестации создается апелляционная комиссия.

Обучающийся имеет право подать в апелляционную комиссию письменную апелляцию о нарушении, по его мнению, установленной

процедуры проведения государственного аттестационного испытания и (или) несогласии с результатами государственного экзамена. Апелляция подается лично обучающимся в апелляционную комиссию не позднее следующего рабочего дня после объявления результатов государственного аттестационного испытания.

Апелляция рассматривается не позднее 2 рабочих дней со дня подачи апелляции на заседании апелляционной комиссии, на которое приглашаются председатель государственной экзаменационной комиссии и обучающийся, подавший апелляцию. Решение апелляционной комиссии доводится до сведения обучающегося, подавшего апелляцию, в течение 3 рабочих дней со дня заседания апелляционной комиссии. Факт ознакомления обучающегося, подавшего апелляцию, с решением апелляционной комиссии удостоверяется подписью обучающегося.

После защиты все работы с материалами и документами передаются в архив университета.

6.5. Критерии оценивания ВКР

Итоговая аттестация представляет собой форму оценки степени и уровня освоения обучающимися образовательной программы, которая проводится на основе принципов объективности и независимости оценки качества подготовки обучающихся. Итоговая аттестация является завершающим этапом подготовки студентов. Она проводится государственными экзаменационными комиссиями в целях определения соответствия результатов освоения обучающимися основных образовательных программ соответствующим требованиям федерального государственного образовательного стандарта.

Результатом выполнения выпускной квалификационной работы является установление соответствия уровня профессиональной подготовки выпускников требованиям ФГОС ВПО и оценка сформированности компетенций, которыми должны овладеть обучающиеся в результате освоения образовательной программы (табл.1):

Таблица 1- Шкала оценивания выпускной квалификационной работы в баллах

Оценка выпускной квалификационной работы осуществляется по следующим признакам и непосредственно в процессе защиты. Критерии оценки ВКР обобщены в табл. 1.

Таблица 1- Критерии оценки выпускной квалификационной работы (ВКР)

I. Предварительная оценка ВКР	Баллы
1. Актуальность выбранной темы ВКР	
1.1. Тема соответствует актуальным экономическим проблемам и профилю подготовки бакалавров «Налоги и налогообложение» по направлению «Экономика» в соответствии с требованиями образовательного стандарта	0-3
1.2. Тема выбрана по заявке экономического субъекта	0-3
1.3. Тема ВКР выбрана в соответствии с актуальными	0-3

направлениями научных исследований выпускающей кафедры, с проблематикой магистерских программ факультета	
2. Полнота раскрытия темы ВКР	
2.1. Соответствие темы ВКР ее содержанию	0-5
2.2. Логика построения и качество стилистического изложения ВКР	0-5
2.3. Научное и практическое значение выводов, содержащихся в ВКР	0-5
2.4. Использование иностранной литературы в оригинале, международных стандартов (МСФО, МСА) по теме исследования	0-5
2.5. Наличие публикаций по теме исследования	0-5
2.6. Наличие критических оценок действующей системы налогообложения, учета, контроля и анализа на исследуемом предприятии	0-5
2.7. Наличие методики анализа системы показателей или рекомендаций по совершенствованию действующей системы налогообложения, учета и аудита по исследуемой теме; выявление резервов и путей повышения эффективности деятельности организации -объекта исследования	0-5
2.8. Внедрение результатов исследования в практику экономической работы (наличие актов, справок о внедрении) и их апробация на научно-практических конференциях	0-5
3. Качество оформления ВКР	
3.1. Соответствие объема ВКР и доли оригинального авторского текста рекомендуемым требованиям	0-5
3.2. Соответствие оформления таблиц, графиков, формул, ссылок, рисунков, списка литературы требованиям ГОСТов	0-5
3.3. Наличие приложений	0-5
3.4. Наличие иллюстративного материала	0-3
3.5. Наличие электронной презентации	0-3
4. Оценка и рекомендации научного руководителя и рецензентов	
4.1. Замечания и рекомендации по ВКР научного руководителя	0-2
4.2. Замечания и рекомендации рецензента	0-3
II. Оценка квалификации выпускника в процессе защиты	
1. Иллюстративность излагаемого в процессе защиты материала (наличие слайдов, дополнительного иллюстративного материала)	0-5
2. Логика построения доклада	0-5
3. Аргументированность и обоснованность ответов на вопросы	0-5
4. Снятие ВКР с защиты (плагиат, несоответствие специальности)	-
Итоговая оценка государственной аттестационной комиссии	
III. Рекомендации ГЭК	
1. Рекомендация студента к поступлению в магистратуру	0-5
2. Рекомендация ВКР к опубликованию (к участию в конкурсе научных работ)	0-5
3. Рекомендация ВКР к расширенному использованию	0-5

(практическое использование, внедрение результатов в образовательный процесс)	
---	--

Оценка «отлично» (90-100 баллов) выставляется при условии, что:

- работа выполнена самостоятельно, носит творческий характер, содержит элементы научной новизны;
- собран, обобщен, и проанализирован большой объем нормативных правовых актов, учебной литературы, статистической информации и других практических материалов, позволивший всесторонне изучить тему и сделать аргументированные выводы и практические рекомендации;
- при написании и защите работы выпускником продемонстрирован высокий уровень развития общекультурных и профессиональных компетенций, глубокие теоретические знания и наличие практических навыков;
- в теоретической части работы отражено мнение различных специалистов, отражена дискуссия и высказано мнение автора по исследуемому вопросу;
- в практической части работы выполнены расчёты, сделаны выводы, в которых отражены достоинства и недостатки в деятельности экономического субъекта, а также даны исчерпывающие рекомендации автора работы по дальнейшей оптимизации работы организации;
- работа грамотно написана в соответствии со стандартами выполнения научных работ и своевременно представлена на кафедру, полностью соответствует требованиям, предъявляемым к содержанию и оформлению ВКР;
- на защите освещены все вопросы исследования, ответы студента на вопросы профессионально грамотны, исчерпывающие, подкрепляются положениями нормативно-правовых актов, выводами и расчетами, отраженными в работе.

Оценка «хорошо» (74-89 баллов) выставляется, если:

- работа выполнена самостоятельно, носит творческий характер, собран, обобщен, и проанализирован достаточный объем нормативных правовых актов, учебной литературы, статистической информации и других практических материалов, позволивший достаточно полно изучить тему, но не по всем аспектам исследуемой темы сделаны выводы и обоснованы практические рекомендации;
- тема работы раскрыта, однако выводы и рекомендации не всегда оригинальны и/или не имеют практической значимости, есть неточности при освещении отдельных вопросов темы;
- при написании и защите работы выпускником продемонстрирован средний уровень развития общекультурных и профессиональных компетенций, наличие теоретических знаний и достаточных практических навыков;
- в теоретической части работы отражено мнение отдельных специалистов, не отражена дискуссия и не высказано мнение автора по исследуемому вопросу;
- в практической части работы выполнены расчёты, сделаны выводы, в которых недостаточно полно или не точно отражены достоинства и недостатки

в деятельности экономического субъекта, а также даны слишком обобщенные рекомендации автора работы по дальнейшей оптимизации работы организации;

- работа грамотно написана в соответствии со стандартами выполнения научных работ и своевременно представлена на кафедру, есть отдельные недостатки в ее оформлении;

- на защите освещены все вопросы исследования, ответы студента на вопросы были неполные и недостаточно подкреплённые положениями нормативно-правовых актов, выводами и расчетами, отраженными в работе.

Оценка «удовлетворительно» (60-73 балла) выставляется, когда:

- работа выполнена самостоятельно, носит поверхностный характер, собран, обобщен, и проанализирован малый объем нормативных правовых актов, учебной литературы, статистической информации и других практических материалов, который не позволил полно изучить тему, выводы и практические рекомендации не всегда обоснованы;

- тема работы раскрыта частично, выводы и рекомендации бессистемны и не имеют практической значимости, есть существенные недостатки при освещении отдельных вопросов темы;

- при написании и защите работы выпускником продемонстрирован удовлетворительный уровень развития общекультурных и профессиональных компетенций, недостаток/отсутствие теоретических знаний и практических навыков;

- в теоретической части работы не отражено мнение специалистов, не отражена дискуссия и не высказано мнение автора по исследуемому вопросу;

- в практической части работы выполнены расчёты с ошибками, написаны слишком общие выводы, в которых не отражены положительные и отрицательные стороны в деятельности экономического субъекта, а также автором не даны рекомендации по дальнейшей оптимизации работы организации;

- работа своевременно представлена на кафедру, однако не в полном объеме соответствует стандартам выполнения научных работ, есть существенные недостатки в ее оформлении;

- на защите освещены не все вопросы исследования, студент испытывал затруднения при ответах на вопросы.

Оценка «неудовлетворительно» (менее 60 баллов) выставляется, если:

- содержание работы не раскрывает тему, вопросы изложены бессистемно и поверхностно, нет анализа практического материала, основные положения и рекомендации не имеют обоснования;

- работа не оригинальна, основана на компиляции публикаций по теме;

- при написании и защите работы выпускником продемонстрирован неудовлетворительный уровень развития общекультурных и профессиональных компетенций;

- работа несвоевременно представлена на кафедру, не в полном объеме по содержанию и оформлению соответствует предъявляемым требованиям;

- на защите выпускник показал поверхностные знания по исследуемой теме, отсутствие представлений об актуальных проблемах по теме работы, плохо отвечал на вопросы.

СПИСОК РЕКОМЕНДУЕМЫХ ИСТОЧНИКОВ

По налогообложению:

Нормативно-правовые акты:

1. Налоговый кодекс Российской Федерации
2. Бюджетный кодекс Российской Федерации
3. Федеральный закон от 08 августа 2001 г. № 129-ФЗ «О государственной регистрации юридических лиц и индивидуальных предпринимателей» (с изменениями и дополнениями);
4. Федеральный закон от 06 октября 1999 г. № 184-ФЗ «Об общих принципах организации законодательных (представительных) и исполнительных органов государственной власти субъектов Российской Федерации»;
5. Федеральный закон от 06 октября 2003 г. № 131-ФЗ «Об общих принципах организации местного самоуправления в Российской Федерации»;
6. Федеральный закон от 29 ноября 2007 г. № 282-ФЗ «Об официальном статистическом учете и системе государственной статистики в Российской Федерации»;
7. Федеральный закон от 09 февраля 2009 г. № 8-ФЗ «Об обеспечении доступа к информации о деятельности государственных органов и органов местного самоуправления»;
8. Федеральный закон от 27 июля 2010 г. № 210-ФЗ «Об организации предоставления государственных и муниципальных услуг»;
9. Федеральный закон от 28 декабря 2013 г. № 443-ФЗ «О федеральной информационной адресной системе и о внесении изменений в Федеральный закон «Об общих принципах организации местного самоуправления в Российской Федерации»;
10. Закон Российской Федерации от 21 марта 1991 г. № 943-1 «О налоговых органах Российской Федерации»;
11. Федеральный закон Российской Федерации от 27 июля 2006 г. №152-ФЗ «О персональных данных»;
12. Федеральный закон Российской Федерации от 6 апреля 2011 г. № 63-ФЗ «Об электронной подписи»;
13. Указ Президента Российской Федерации от 7 мая 2012 г. № 601 «Об основных направлениях совершенствования системы государственного управления»;
14. Указ Президента Российской Федерации от 11 августа 2016 г. №403 «Об Основных направлениях развития государственной гражданской службы Российской Федерации на 2016–2018 годы»;

15. Постановление Правительства Российской Федерации от 30 сентября 2004 г. № 506 «Об утверждении Положения о Федеральной налоговой службе»;

16. Приказ Минфина России от 2 июля 2012 г. № 99н «Административный регламент Федеральной налоговой службы по предоставлению государственной услуги по бесплатному информированию (в том числе в письменной форме) налогоплательщиков, плательщиков сборов и налоговых агентов о действующих налогах и сборах, законодательстве о налогах и сборах и принятых в соответствии с ним нормативных правовых актах, порядке исчисления и уплаты налогов и сборов, правах и обязанностях налогоплательщиков, плательщиков сборов и налоговых агентов, полномочиях налоговых органов и их должностных лиц, а также по приему налоговых деклараций (расчетов)».

17. Постановление Правительства Российской Федерации от 26 декабря 2011 г. № 1137 «О формах и правилах заполнения (ведения) документов, применяемых при расчетах по налогу на добавленную стоимость»;

18. Приказ ФНС России от 29 октября 2014 г. № ММВ-7-3/558@ «Об утверждении формы налоговой декларации по налогу на добавленную стоимость, порядка ее заполнения, а также формата представления налоговой декларации по налогу на добавленную стоимость в электронной форме».

19. Постановление Правительства Российской Федерации от 1 января 2002 г. № 1 «О Классификации основных средств, включаемых в амортизационные группы»;

20. Приказ ФНС России от 19 октября 2016 г. № ММВ-7-3/572@ «Об утверждении формы налоговой декларации по налогу на прибыль организаций, порядка ее заполнения, а также формата представления налоговой декларации по налогу на прибыль организаций в электронной форме».

21. Федеральный закон от 29 июля 1998 г. № 135-ФЗ «Об оценочной деятельности в Российской Федерации» (в части определения кадастровой стоимости имущества);

22. Федеральный закон от 29 декабря 2006 г. № 244-ФЗ «О государственном регулировании деятельности по организации и проведению азартных игр и о внесении изменений в некоторые законодательные акты Российской Федерации»;

23. Федеральный закон от 13 июля 2015 г. № 218-ФЗ «О государственной регистрации недвижимости»;

24. Федеральный закон от 3 июля 2016 г. № 237-ФЗ «О государственной кадастровой оценке»;

25. Постановление Правительства Российской Федерации от 12 августа 1994 г. № 938 «О государственной регистрации автотранспортных средств и других видов самоходной техники на территории Российской Федерации»;

26. Приказ МВД России от 24 ноября 2008 г. № 1001 «О порядке регистрации транспортных средств».

27. Земельный кодекс Российской Федерации от 25 октября 2001 г. № 136-ФЗ (Глава X. «Плата за землю и оценка земли»);

28. Налоговый кодекс Российской Федерации (часть вторая) от 05 августа 2000 г. № 117-ФЗ) (Глава 28. Транспортный налог; Глава 30. Налог на имущество организаций; Глава 31. Земельный налог; Глава 32. Налог на имущество физических лиц);

29. Приказ Минфина России от 13 октября 2003 г. № 91н «Об утверждении Методических указаний по бухгалтерскому учету основных средств»;

30. Приказ Минфина России от 16 декабря 2010 г. № 174н «Об утверждении плана счетов бухгалтерского учета бюджетных организаций и Инструкции по его применению»;

31. Приказ Минфина России от 17 марта 2015 г. №38н «О порядке формирования и представления главными распорядителями средств федерального бюджета обоснований бюджетных ассигнований»;

32. Приказ ФНС России от 20 февраля 2012 г. № ММВ-7-11/99 «Об утверждении формы и формата представления налоговой декларации по транспортному налогу в электронной форме и порядка ее заполнения»

33. Приказ ФНС России от 28 ноября 2011 г. № ММВ-7-11/696 «Об утверждении формы и формата представления налоговой декларации по земельному налогу в электронном виде и порядка ее заполнения»

34. Приказ ФНС России от 24 ноября 2011 г. № ММВ-7-11/895 «Об утверждении форм и форматов представления в электронном виде налоговой декларации и налогового расчета по авансовому платежу по налогу на имущество организаций и порядков их заполнения» (зарегистрирован в Минюсте России 12 декабря 2011 № 22542) (с изменениями и дополнениями).

35. Приказ ФНС России от 10 ноября 2016 г. №ММВ-7-6/609@ «Об утверждении рекомендуемых форматов представления в электронной форме заявлений о подтверждении права налогоплательщика на получение социальных и имущественных налоговых вычетов, о подтверждении неполучения либо подтверждении факта получения налогоплательщиком социального налогового вычета, а также о предоставлении льготы по имущественным налогам»;

36. Приказ ФНС России от 26 ноября 2014 г. № ММВ-7-11/598 «Об утверждении формы и формата представления сообщения и наличия объектов недвижимого имущества и (или) транспортных средств, признаваемых объектами налогообложения по соответствующим налогам, уплачиваемым физическими лицами, а также порядка заполнения формы и порядка представления сообщения в электронной форме по телекоммуникационным каналам связи»

37. Приказ ФНС России от 22 февраля 2012 г. №ММВ-7-11/109@ (ред. от 23 апреля 2015) «Об утверждении состава реквизитов информационного ресурса «Справочная информация о ставках и льготах по имущественным налогам»;

38. Приказ Минфина Российской Федерации от 05 ноября 2009 г. № 114н «Об утверждении Порядка постановки на учет, снятия с учета в налоговых органах российских организаций по месту нахождения их обособленных

подразделений, принадлежащих им недвижимого имущества и (или) транспортных средств, физических лиц - граждан Российской Федерации, а также индивидуальных предпринимателей, применяющих упрощенную систему налогообложения на основе патента”

39. Приказ ФНС России от 07 сентября 2016 г. № ММВ-7-11/477@ “Об утверждении формы налогового уведомления” (Зарегистрировано в Минюсте России 28 сентября 2016 № 43850) (вступает в силу с 01 апреля 2017 взамен Приказа ФНС России от 25 декабря 2014 № ММВ-7-11/673 «Об утверждении формы налогового уведомления»);

40. Приказ ФНС России от 15 апреля 2016 г. № ММВ-7-1/197@ (ред. от 21 ноября 2016) “Об утверждении форм статистической налоговой отчетности Федеральной налоговой службы на 2016 год и о внесении изменений и дополнений в Приказ ФНС России от 18 ноября 2015 № ММВ-7-1/529@”;

41. Приказ ФНС России от 10 сентября 2015 г. № ММВ-7-6/388@ “Об утверждении Рекомендуемого формата представления уведомления о выбранных объектах налогообложения, в отношении которых предоставляется налоговая льгота по налогу на имущество физических лиц, в электронной форме”;

42. Приказ ФНС России от 13 июля 2015 г. № ММВ-7-11/280@ “Об утверждении формы уведомления о выбранных объектах налогообложения, в отношении которых предоставляется налоговая льгота по налогу на имущество физических лиц”

43. Приказ ФНС России от 24 декабря 2014 г. № ММВ-7-11/671@ «Об утверждении формы налоговой декларации по налогу на доходы физических лиц (форма 3-НДФЛ), порядка её заполнения и формата налоговой декларации по налогу на доходы физических лиц (форма 3-НДФЛ)

44. Приказ ФНС России от 17 сентября 2007 г. № ММ-3-09/536@ «Об утверждении форм сведений, предусмотренных статьей 85 Налогового кодекса Российской Федерации» (Зарегистрировано в Минюсте России 19 октября 2007 № 10369) (в редакции Приказа ФНС России от 12 января 2015 № ММВ-7-11/2@ «О внесении изменений в Приказ ФНС России от 17 сентября 2007 № ММ-3-09/536@

45. Приказ ФНС России от 18 декабря 2012 г. № ММВ-7-11/973 «Об утверждении формы и формата представления сведений о воздушных судах и об их владельцах, порядка заполнения формы, а также о внесении изменений в приложение 8 к Приказу ФНС России от 17 сентября 2007 № ММ-3-09/536@

46. Приказ ФНС России от 12 ноября 2014 г. № ММВ-7-11/578 «Об утверждении формы и формата представления сведений о маломерных судах и об их владельцах, а также порядка заполнения формы и о внесении изменений в Приказ ФНС России от 17 сентября 2007 № ММ-3-09/536@

47. Приказ ФНС России от 13 января 2011 г. № ММВ-7-11/11 «Об утверждении формы, порядка ее заполнения и формата сведений о зарегистрированных правах на недвижимое имущество (в том числе земельные участки) и сделках с ним, правообладателях недвижимого имущества и об объектах недвижимого имущества»

48. Приказ ФНС России от 05 декабря 2016 г. № 668@ «Об утверждении формы и формата представления налоговой декларации по транспортному налогу в электронной форме и порядка ее заполнения»

49. Постановление Правительства Российской Федерации от 13 августа 1997 г. № 1009 «Об утверждении Правил подготовки нормативных правовых актов федеральных органов исполнительной власти и их государственной регистрации»;

50. Постановление Правительства Российской Федерации от 17 декабря 2012 г. № 1318 «О порядке проведения федеральными органами исполнительной власти оценки регулирующего воздействия проектов нормативных правовых актов, проектов поправок к проектам федеральных законов и проектов решений Совета Евразийской экономической комиссии, а также о внесении изменений в некоторые акты Правительства Российской Федерации»;

51. Приказ Минфина России от 13 августа 2002 г. № 86н «Об утверждении Порядка учета доходов и расходов и хозяйственных операций для индивидуальных предпринимателей».

52. Приказ ФНС России от 30 октября 2015 г. № ММВ-7-11/485@ «Об утверждении формы сведений о доходах физического лица, порядка заполнения и формата ее представления в электронной форме» (зарегистрирован в Минюсте России 25 ноября 2015 № 39848);

53. Приказ ФНС России от 16 сентября 2011 г. № ММВ-7-3/576@ «Об утверждении Порядка представления в налоговые органы сведений о доходах физических лиц и сообщений о невозможности удержания налога и сумме налога на доходы физических лиц (зарегистрировано в Минюсте России 21 октября 2011 № 22107), в редакции Приказа ФНС России от 08 декабря 2014 № ММВ-7-11/617@ (зарегистрирован в Минюсте России 31 декабря 2014 № 35526);

54. Приказ ФНС России от 24 декабря 2014 г. № ММВ-7-11/671@ «Об утверждении формы налоговой декларации по налогу на доходы физических лиц (форма 3-НДФЛ), порядка её заполнения и формата налоговой декларации по налогу на доходы физических лиц (форма 3-НДФЛ), (зарегистрирован в Минюсте России 30 января 2015 № 35796), в редакции Приказа ФНС России от 25 ноября 2015 № ММВ-7-11/544@ (зарегистрирован в Минюсте России 18 декабря 2015 № 40163);

55. Приказ ФНС России от 27 декабря 2010 г. № ММВ-7-3/768@ «Об утверждении формы налоговой декларации о предполагаемом доходе физического лица (форма 4-НДФЛ), Порядка ее заполнения и формата налоговой декларации о предполагаемом доходе физического лица (форма 4-НДФЛ)», в редакции Приказа ФНС России от 14 ноября 2013 № ММВ-7-3/501@ (зарегистрирован в Минюсте России 24 февраля 2011 № 19928);

56. Приказ ФНС России от 25 декабря 2014 г. № ММВ-7-11/673 «Об утверждении формы налогового уведомления» (зарегистрирован в Минюсте России 4 февраля 2015г. № 35860) до 1 апреля 2017 года;

57. Приказ ФНС России от 7 сентября 2016 г. № ММВ-7-11/477@ «Об утверждении формы налогового уведомления» (зарегистрирован в Минюсте России 28 сентября 2016 № 43850) с 1 апреля 2017 года;

58. Приказ ФНС России от 13 июля 2016 г. № ММВ-7-11/403@ «Об утверждении формы справки о подтверждении неполучения налогоплательщиком социального налогового вычета либо подтверждении факта получения налогоплательщиком суммы предоставленного социального налогового вычета, предусмотренного подпунктом 4 пункта 1 статьи 219 Налогового кодекса Российской Федерации» (зарегистрирован в Минюсте России 04 августа 2016 № 43119);

59. Приказ Министерства здравоохранения Российской Федерации № 289 и Министерства Российской Федерации по налогам и сборам № БГ-3-04/256 от 25 июля 2001 «О реализации Постановления Правительства Российской Федерации от 19 марта 2001 г. № 201 «Об утверждении перечней медицинских услуг и дорогостоящих видов лечения в медицинских учреждениях Российской Федерации, лекарственных средств, суммы оплаты которых за счет собственных средств налогоплательщика учитываются при определении суммы социального налогового вычета» (зарегистрирован в Минюсте Российской Федерации 13 августа 2001 № 2874);

60. Приказ Министерства Российской Федерации по налогам и сборам от 27 июля 2004 г. № САЭ-3-04/440@ «О форме налогового уведомления на уплату налога на доходы физических лиц» (зарегистрирован в Минюсте России 11 августа 2004 № 5967).

61. Приказ ФНС России от 14 января 2015 г. № ММВ-7-11/3@ «Об утверждении формы уведомления о подтверждении права налогоплательщика на имущественные налоговые вычеты, предусмотренные подпунктами 3 и 4 пункта 1 статьи 220 Налогового кодекса Российской Федерации» (зарегистрирован в Минюсте России 30 марта 2015 № 36625);

62. Приказ ФНС России от 15 декабря 2014 г. № ММВ-7-11/646@ «Об утверждении состава сведений о физическом лице и о его индивидуальном инвестиционном счете, предоставляемых профессиональным участником рынка ценных бумаг другому профессиональному участнику рынка ценных бумаг в случае прекращения договора на ведение индивидуального инвестиционного счета с переводом всех активов, учитываемых на индивидуальном инвестиционном счете, на другой индивидуальный инвестиционный счет, открытый тому же физическому лицу» (зарегистрирован в Минюсте России 23 января 2015 № 35652);

63. Приказ ФНС России от 15 декабря 2014 г. № ММВ-7-11/645@ «Об утверждении формы и формата сообщения об открытии или закрытии индивидуального инвестиционного счета, а также порядка заполнения и представления сообщения в электронной форме по телекоммуникационным каналам связи» (зарегистрирован в Минюсте России 29 декабря 2014 № 35456);

64. Приказ ФНС России от 10 сентября 2015 г. № ММВ-7-11/387@ «Об утверждении кодов видов доходов и вычетов» (зарегистрирован в Минюсте России 13 ноября 2015 № 39705);

65. Приказ ФНС России от 14 октября 2015 г. № ММВ-7-11/450@ «Об утверждении формы расчета сумм налога на доходы физических лиц, исчисленных и удержанных налоговым агентом (форма 6-НДФЛ), порядка ее заполнения и представления, а также формата представления расчета сумм налога на доходы физических лиц, исчисленных и удержанных налоговым агентом, в электронной форме» (зарегистрирован в Минюсте России 30 октября 2015 № 39578);

66. Приказ ФНС России от 13 ноября 2015 г. № ММВ-7-11/512@ «Об утверждении формы заявления о подтверждении права на осуществление уменьшения исчисленной суммы налога на доходы физических лиц на сумму уплаченных налогоплательщиком фиксированных авансовых платежей» (зарегистрирован в Минюсте России 02 декабря 2015 № 39925);

67. Приказ ФНС России от 17 марта 2015 г. № ММВ-7-11/109@ «Об утверждении формы уведомления о подтверждении права на осуществление уменьшения исчисленной суммы налога на доходы физических лиц на сумму уплаченных налогоплательщиком фиксированных авансовых платежей» (зарегистрирован в Минюсте России 02 апреля 2015 № 36699);

68. Приказ Минфина России № 86н, МНС России № БГ-3-04/430 от 13 августа 2002 г. (с изм. от 17 мая 2012) «Об утверждении Порядка учета доходов и расходов и хозяйственных операций для индивидуальных предпринимателей» (зарегистрирован в Минюсте России 29 августа 2002 № 3756).

69. Приказ Минфина Российской Федерации от 14 ноября 2006 г. № 146н «Об утверждении формы налоговой декларации по акцизам на табачные изделия и Порядка ее заполнения»;

70. Приказ ФНС России от 12 января 2016 г. № ММВ-7-3/1@ «Об утверждении формы и формата представления налоговой декларации по акцизам на этиловый спирт, алкогольную и (или) подакцизную спиртосодержащую продукцию в электронной форме и порядка ее заполнения, а также формы и формата представления налоговой декларации по акцизам на автомобильный бензин, дизельное топливо, моторные масла для дизельных и (или) карбюраторных (инжекторных) двигателей, прямогонный бензин, средние дистилляты, бензол, параксилон, ортоксилон, авиационный керосин, природный газ, автомобили легковые и мотоциклы в электронной форме и порядка ее заполнения»

71. Уголовный кодекс Российской Федерации (в части уголовной ответственности за совершение налоговых преступлений) от 13 июня 1996 № 63-ФЗ;

72. Закон Российской Федерации от 21 марта 1991 г. № 943-1 «О налоговых органах Российской Федерации».

73. Постановление Правительства Российской Федерации от 12 августа 2004 г. № 410 «О порядке взаимодействия органов государственной власти субъектов Российской Федерации и органов местного самоуправления с территориальными органами федерального органа исполнительной власти, уполномоченного по контролю и надзору в области налогов и сборов»;

74. Постановление Правительства Российской Федерации от 25 декабря 2009 г. № 1088 «О государственной автоматизированной системе «Управление»»;

75. Постановление Правительства Российской Федерации от 26 мая 2010 г. № 367 «О Единой межведомственной информационно-статистической системе»;

76. Постановление Правительства Российской Федерации от 29 декабря 2007 г. № 995 «О порядке осуществления федеральными органами государственной власти (государственными органами) органами управления государственными внебюджетными фондами Российской Федерации и (или) находящимися в их ведении казенными учреждениями, а также Центральным банком Российской Федерации бюджетных полномочий главных администраторов доходов бюджетов бюджетной системы Российской Федерации»;

77. Постановление Правительства Российской Федерации от 12 декабря 2012 г. № 1284 “Об оценке гражданами эффективности деятельности руководителей территориальных органов федеральных органов исполнительной власти (их структурных подразделений) и территориальных органов государственных внебюджетных фондов (их региональных отделений) с учетом качества предоставления ими государственных услуг, а также о применении результатов указанной оценки как основания для принятия решений о досрочном прекращении исполнения соответствующими руководителями своих должностных обязанностей”;

78. Постановление Правительства Российской Федерации от 17 марта 2014 г. № 193 “Об утверждении Правил осуществления главными распорядителями (распорядителями) средств федерального бюджета, главными администраторами (администраторами) доходов федерального бюджета, главными администраторами (администраторами) источников финансирования дефицита федерального бюджета внутреннего финансового контроля и внутреннего финансового аудита и о внесении изменения в пункт 1 Правил осуществления ведомственного контроля в сфере закупок для обеспечения федеральных нужд, утвержденных Постановлением Правительства Российской Федерации от 10 февраля 2014 г. № 89”;

79. Постановление Правительства Российской Федерации 17 декабря 2012 г. № 1318 «О порядке проведения федеральными органами исполнительной власти оценки регулирующего воздействия проектов нормативных правовых актов, проектов поправок к проектам федеральных законов и проектов решений Совета Евразийской Экономической Комиссии, а также о внесении изменений в некоторые акты Правительства Российской Федерации»;

80. Постановление Правительства Российской Федерации от 29 апреля 2014 г. № 384 “Об определении федерального органа исполнительной власти, осуществляющего нормативно-правовое регулирование в области отношений, возникающих в связи с ведением государственного адресного реестра, эксплуатацией федеральной информационной адресной системы и

использованием содержащихся в государственном адресном реестре сведений об адресах, а также оператора федеральной информационной адресной системы”;

81. Постановление Правительства Российской Федерации от 19 ноября 2014 г. № 1221 “Об утверждении Правил присвоения, изменения и аннулирования адресов”;

82. Приказ Минфина России от 01 июля 2013 г. № 65н “Об утверждении Указаний о порядке применения бюджетной классификации Российской Федерации”;

83. правила раскрытия федеральными органами исполнительной власти информации о подготовке проектов нормативных правовых актов и результатах их общественного обсуждения (утверждены Постановлением Правительства Российской Федерации от 21 августа 2012 г. № 851851);

84. распоряжение Правительства Российской Федерации от 06 мая 2008 г. № 671-р «Об утверждении Федерального плана статистических работ»;

85. Приказ Минфина России № 65н, ФНС Российской Федерации № ММ-3-1/295@ от 30 июня 2008 г. “Об утверждении периодичности, сроков и формы представления информации в соответствии с Правилами взаимодействия органов государственной власти субъектов Российской Федерации и органов местного самоуправления с территориальными органами федерального органа исполнительной власти, уполномоченного по контролю и надзору в области налогов и сборов, утвержденными Постановлением Правительства Российской Федерации от 12 августа 2004 г. № 410”;

86. Приказ ФНС России от 18 января 2012 г. № ЯК-7-1/9@ «Об утверждении Единых требований к порядку формирования информационного ресурса «Расчеты с бюджетом» местного уровня».

87. Гражданский кодекс Российской Федерации (часть первая) от 30 ноября 1994 г. № 51-ФЗ;

88. Семейный кодекс Российской Федерации «Семейный кодекс Российской Федерации»;

89. Указ Президента Российской Федерации от 15 января 2016 г. № 13 «О дополнительных мерах по укреплению платежной дисциплины при осуществлении расчетов с Пенсионным фондом Российской Федерации, Фондом социального страхования Российской Федерации и Федеральным фондом обязательного медицинского страхования»;

90. Федеральный закон от 03 июля 2016 г. № 243-ФЗ «О внесении изменений в части первую и вторую Налогового кодекса Российской Федерации в связи с передачей налоговым органам полномочий по администрированию страховых взносов на обязательное пенсионное, социальное и медицинское страхование»;

91. Федеральный закон от 03 июля 2016 г. № 250-ФЗ «О внесении изменений в отдельные законодательные акты Российской Федерации и признании утратившими силу отдельных законодательных актов (положений законодательных актов) Российской Федерации в связи с принятием

Федерального закона «О внесении изменений в части первую и вторую Налогового кодекса Российской Федерации в связи с передачей налоговым органам полномочий по администрированию страховых взносов на обязательное пенсионное, социальное и медицинское страхование»;

92. Федеральный закон от 03 июля 2016 г. № 346-ФЗ «О внесении изменений в статьи 46 и 472 Бюджетного кодекса Российской Федерации в связи с принятием Федерального закона «О внесении изменений в части первую и вторую Налогового кодекса Российской Федерации в связи с передачей налоговым органам полномочий по администрированию страховых взносов на обязательное пенсионное, социальное и медицинское страхование»;

93. Федеральный закон от 1 апреля 1996 г. № 27-ФЗ «Об индивидуальном (персонифицированном) учете в системе обязательного пенсионного страхования»;

94. Федеральный закон от 24 июля 1998 г. № 125-ФЗ «Об обязательном социальном страховании от несчастных случаев на производстве и профессиональных заболеваний»;

95. Федеральный закон от 16 июля 1999 г. № 165-ФЗ «Об основах обязательного социального страхования»;

96. Федеральный закон от 27 ноября 2001 г. № 155-ФЗ «О дополнительном социальном обеспечении членов летных экипажей воздушных судов гражданской авиации»;

97. Федеральный закон от 15 декабря 2001 г. № 167-ФЗ «Об обязательном пенсионном страховании в Российской Федерации»;

98. Федеральный закон от 29 декабря 2006 г. № 255-ФЗ «Об обязательном социальном страховании на случай временной нетрудоспособности и в связи с материнством»;

99. Федеральный закон от 10 мая 2010 г. № 84-ФЗ «О дополнительном социальном обеспечении отдельных категорий работников организаций угольной промышленности»;

100. Федеральный закон от 29 ноября 2010 г. № 326-ФЗ «Об обязательном медицинском страховании в Российской Федерации»;

101. Федеральный закон от 28 декабря 2013 г. № 400-ФЗ «О страховых пенсиях»;

102. Федеральный закон Российской Федерации от 27 июля 2006 г. №149-ФЗ «Об информации, информационных технологиях и о защите информации»;

103. Приказ Минфина от 31 октября 2000 г. № 94н «Об утверждении плана счетов бухгалтерского учета финансово-хозяйственной деятельности организаций и инструкции по его применению»;

104. Приказ Минфина от 2 июля 2010 г. № 66н «О формах бухгалтерской отчетности организаций»;

105. Приказ Минфина России № 65н, ФНС России от 30 июня 2008 г. № ММ-3-1/295@ «Об утверждении периодичности, сроков и формы представления информации в соответствии с Правилами взаимодействия органов государственной власти субъектов Российской Федерации и органов

местного самоуправления с территориальными органами федерального органа исполнительной власти, уполномоченного по контролю и надзору в области налогов и сборов, утвержденными Постановлением Правительства Российской Федерации от 12 августа 2004 г. № 410”

106. Приказ Минфина России от 30 марта 2001 г. № 26н «Об утверждении Положения по бухгалтерскому учету «Учет основных средств» ПБУ 6/01;

107. Приказ Минфина России от 13 октября 2003 г. № 91н «Об утверждении Методических указаний по бухгалтерскому учету основных средств»;

108. Приказ Минфина России от 16 декабря 2010 г. № 174н «Об утверждении плана счетов бухгалтерского учета бюджетных организаций и Инструкции по его применению»;

109. Приказ Федеральной налоговой службы от 10 октября 2016 г. № ММВ-7-11/551@ «Об утверждении формы расчета по страховым взносам, порядка его заполнения, а также формата представления расчета по страховым взносам в электронной форме»

110. Приказ ФНС России от 24 декабря 2014 г. № ММВ-7-11/671@ «Об утверждении формы налоговой декларации по налогу на доходы физических лиц (форма 3-НДФЛ), порядка её заполнения и формата налоговой декларации по налогу на доходы физических лиц (форма 3-НДФЛ), (зарегистрировано в Минюсте России 30 января 2015 № 35796) в редакции Приказа ФНС России от 25 ноября 2015 № ММВ-7-11/544@

111. Приказ ФНС России от 27 декабря 2010 г. № ММВ-7-3/768@ «Об утверждении формы налоговой декларации о предполагаемом доходе физического лица (форма 4-НДФЛ), Порядка ее заполнения и формата налоговой декларации о предполагаемом доходе физического лица (форма 4-НДФЛ)», в редакции Приказа ФНС России от 14 ноября 2013 № ММВ-7-3/501@

112. Приказ ФНС России от 30 октября 2015 г. № ММВ-7-11/485@ “Об утверждении формы сведений о доходах физического лица, порядка заполнения и формата ее представления в электронной форме”

113. Приказ ФНС России от 16 сентября 2011 г. № ММВ-7-3/576@ «Об утверждении Порядка представления в налоговые органы сведений о доходах физических лиц и сообщений о невозможности удержания налога и сумме налога на доходы физических лиц в редакции Приказа ФНС России от 08 декабря 2014 № ММВ-7-11/617@

114. Приказ ФНС России от 17 сентября 2007 г. № ММ-3-09/536@ «Об утверждении форм сведений, предусмотренных статьей 85 Налогового кодекса Российской Федерации» (в ред. Приказа ФНС России от 12 января 2015 № ММВ-7-11/2@ «О внесении изменений в Приказ ФНС России от 17 сентября 2007 № ММ-3-09/536@

Учебники и учебные пособия

115. Блюмин, А.М. Информационный консалтинг. Теория и практика консультирования: Учебник [Электронный ресурс] : учеб. — Электрон. дан. —

Москва : Дашков и К, 2017. — 364 с. — Режим доступа: <https://e.lanbook.com/book/93503>. — Загл. с экрана.

116. Романов, Б.А. Налоги и налогообложение в Российской Федерации [Электронный ресурс] : учеб. пособие — Электрон. дан. — Москва : Дашков и К, 2016. — 560 с. — Режим доступа: <https://e.lanbook.com/book/72427>. — Загл. с экрана.

117. Блинов, А.О. Управленческое консультирование: Учебник для магистров [Электронный ресурс] : учеб. / А.О. Блинов, В.А. Дресвянников. — Электрон. дан. — Москва : Дашков и К, 2016. — 212 с. — Режим доступа: <https://e.lanbook.com/book/93335>. — Загл. с экрана.

118. Постатейный комментарий к Налоговому кодексу Российской Федерации [Электронный ресурс] / В.Р. Дворецкий [и др.]. — Электрон. дан. — Москва : ГроссМедиа, 2017. — 1258 с. — Режим доступа: <https://e.lanbook.com/book/97750>. — Загл. с экрана.

119. Новиков, А.И. Теория принятия решений и управление рисками в финансовой и налоговой сферах: Учебное пособие для бакалавров [Электронный ресурс] : учеб. пособие / А.И. Новиков, Т.И. Солодка. — Электрон. дан. — Москва : Дашков и К, 2017. — 288 с. — Режим доступа: <https://e.lanbook.com/book/93422>. — Загл. с экрана.

120. Путилин, Д. Опасные налоговые схемы [Электронный ресурс] — Электрон. дан. — Москва : Альпина Паблишер, 2016. — 346 с. — Режим доступа: <https://e.lanbook.com/book/95467>. — Загл. с экрана

121. Тюленева, Т.А. Налоги и налогообложение [Электронный ресурс] : учеб. пособие — Электрон. дан. — Кемерово : КузГТУ имени Т.Ф. Горбачева, 2015. — 305 с. — Режим доступа: <https://e.lanbook.com/book/69531>. — Загл. с экрана.

122. Налоги: Практика налогообложения [Электронный ресурс] : учеб.-метод. пособие — Электрон. дан. — Москва : Финансы и статистика, 2014. — 368 с. — Режим доступа: <https://e.lanbook.com/book/69122>. — Загл. с экрана.

123. Вотчель, Л.М. Налоги и налогообложение [Электронный ресурс] : учеб. пособие / Л.М. Вотчель, В.В. Викулина. — Электрон. дан. — Москва : ФЛИНТА, 2014. — 172 с. — Режим доступа: <https://e.lanbook.com/book/51788>. — Загл. с экрана.

124. Качур, О.В. Налоги и налогообложение (для бакалавров) [Электронный ресурс] : учеб. пособие — Электрон. дан. — Москва : КноРус, 2014. — 432 с. — Режим доступа: <https://e.lanbook.com/book/53485>. — Загл. с экрана.

125. Налоговое планирование [Электронный ресурс] — Электрон. дан. — Кемерово : КузГТУ имени Т.Ф. Горбачева, 2015. — 366 с. — Режим доступа: <https://e.lanbook.com/book/69489>. — Загл. с экрана.

126. Семенихин, В.В. Налоговые проверки [Электронный ресурс] — Электрон. дан. — Москва : ГроссМедиа, 2015. — 391 с. — Режим доступа: <https://e.lanbook.com/book/73052>. — Загл. с экрана.

127. Налоговое право: Учебник для вузов [Электронный ресурс] : учеб. / С.Г. Пепеляев [и др.]. — Электрон. дан. — Москва : Альпина Паблишер, 2016. — 796 с. — Режим доступа: <https://e.lanbook.com/book/87880>. — Загл. с экрана.

По бухгалтерскому учету и аудиту:

Нормативно-правовые акты:

1. Федеральный закон «О бухгалтерском учете» от 06.12.2011 г. № 402-ФЗ (в редакции от 14.11.2014г.).
2. Федеральный закон "Об аудиторской деятельности" от 28.12.2008 г. № 307-ФЗ (в редакции от 01.12.2014г.).
3. Федеральные правила (стандарты) аудиторской деятельности, утверждены постановлением Правительства РФ от 23 сентября 2002 г. N 696 (в редакции 22.12.2011г.).
4. Постановление Правительства от 02.08.2010 № 586 о внесении изменений в ПСАД.
5. Приказы Минфина РФ от 20.05.2010 № 46н и от 24.02.2010 № 16н «Об утверждении федеральных стандартов аудиторской деятельности»:
ФСАД 1/2010 «Аудиторское заключение о бухгалтерской (финансовой) отчетности и формирование мнения о ее достоверности»;
ФСАД 2/2010 «Модифицированное мнение в аудиторском заключении»;
ФСАД 3/2010 «Дополнительная информация в аудиторском заключении»;
ФСАД 4/2010 «Принципы осуществления внешнего контроля качества работы аудиторских организаций, индивидуальных аудиторов и требования к организации указанного контроля».
6. Приказ Минфина РФ от 17.08.2010 г. № 90н «Об утверждении федеральных стандартов аудиторской деятельности»: ФСАД 5/2010 «Обязанности аудитора по рассмотрению недобросовестных действий в ходе аудита», ФСАД № 6/2010 «Обязанности аудитора рассмотрению соблюдения требований нормативных правовых актов в ходе аудита».
7. Приказ Минфина РФ от 16.08.2011 № 99н «Об утверждении федеральных стандартов аудиторской деятельности: ФСАД 7/2011 «Аудиторские доказательства», 8/2011 «Особенности аудита отчетности, составленной по специальным правилам» и ФСАД 9/2011 «Особенности аудита отдельной части отчетности».
8. Кодекс профессиональной этики аудиторов. Одобрен Советом по аудиторской деятельности 22.03.2012, протокол № 4 (с изм. и доп.).
9. Правила независимости аудиторов и аудиторских организаций. Одобрены Советом по аудиторской деятельности 20.09.2012, протокол № 6.
10. Положение по ведению бухгалтерского учета и бухгалтерской отчетности в РФ. Утверждено приказом Минфина России от 29 июля 1998 г. № 34н (в ред. приказа Минфина № 186н от 2.12.2010).
11. Положение по бухгалтерскому учету «Учетная политика организации» (ПБУ 1/2008). Утверждено приказом Минфина России от 10н от 06.10.2008 (в ред. приказов № 22н от 11.03.2009, № 132н от 25.10.2010 и № 144н от 08.11.2010).

12. Положение по бухгалтерскому учету «Учет договоров строительного подряда» (ПБУ 2/2008). Утверждено приказом Минфина России от 116н от 28.10.2008 (в ред. приказа № 55н от 27.04.2012).

13. Положение по бухгалтерскому учету 3/06 "Учет активов и обязательств, стоимость которых выражена в иностранной валюте" (ПБУ 3/06). Утверждено приказом Минфина РФ от 27.11.2006 г. № 154н (с изм., внес. приказом Минфина РФ от 24.12.2010 г. № 186н).

14. Положение по бухгалтерскому учету 4/99 "Бухгалтерская отчетность организации" (ПБУ 4/99). Утверждено приказом Минфина РФ от 06.07.1999 г. № 43н (с изм., внес. приказом Минфина РФ от 08.11.2010 г. № 142н).

15. Положение по бухгалтерскому учету 5/01 "Учет материально-производственных запасов" (ПБУ 5/01). Утверждено приказом Минфина РФ от 09.06.2001 г. № 44н (с изм., внес. приказом Минфина РФ от 25.10.2010 г. № 132н).

16. Положение по бухгалтерскому учету 6/01 "Учет основных средств" (ПБУ 6/01). Утверждено приказом Минфина РФ от 30.03.2001 г. № 26н (с изм., внес. приказом Минфина РФ от 24.12.2010 г. № 186н).

17. Положение по бухгалтерскому учету 7/98 "События после отчетной даты" (ПБУ 7/98). Утверждено приказом Минфина РФ от 25.11.98 № 56н.

18. Положение по бухгалтерскому учету "Оценочные обязательства, условные обязательства и условные активы" (ПБУ 8/2010). Утверждено приказом Минфина России от 13.12.2010 № 167н.

19. Положение по бухгалтерскому учету 9/99 "Доходы организации" (ПБУ 9/99). Утверждено приказом Минфина РФ от 06.05.1999 № 32н (с изм., внес. приказом Минфина РФ от 27.04.2012 г. № 55н).

20. Положение по бухгалтерскому учету 10/99 "Расходы организации" (ПБУ 10/99). Утверждено приказом Минфина РФ от 06.05.1999 г. № 33н (с изм., внес. приказом Минфина РФ от 27.04.2012 г. № 55н).

21. Положение по бухгалтерскому учету 13/2000 "Учет государственной помощи" (ПБУ 13/2000). Утверждено приказом Минфина РФ от 16.10.2000 г. № 92н (с изм., внес. приказом Минфина РФ от 18.09.2006 г. № 115н).

22. Положение по бухгалтерскому учету 14/2007 "Учет нематериальных активов" (ПБУ 14/2007). Утверждено приказом Минфина РФ от 27.12.2007 г. № 153н (с изм., внес. приказом Минфина РФ от 24.12.2010 г. № 186н).

23. Положение по бухгалтерскому учету 15/2008 "Учет расходов по займам и кредитам" (ПБУ 15/2008). Утверждено приказом Минфина РФ от 06.10.2008 г. № 107н (с изм., внес. приказом Минфина РФ от 27.04.2012 г. № 55н).

24. Положение по бухгалтерскому учету 17/02 "Учет расходов на научно-исследовательские, опытно-конструкторские и технологические работы" (ПБУ 17/02). Утверждено приказом Минфина РФ от 19.11.2002 г. № 115н (с изм., внес. приказом Минфина РФ от 18.09.2006 г. № 116н).

25. Положение по бухгалтерскому учету 19/02 "Учет финансовых вложений" (ПБУ 19/02). Утверждено приказом Минфина РФ от 10.12.2002 г. № 126н (с изм., внес. приказом Минфина РФ от 27.04.2012 г. № 55н).

26. Положение по бухгалтерскому учету 20/03 "Информация об участии в совместной деятельности" (ПБУ 20/03). Утверждено приказом Минфина РФ от 24.11.2003 г. № 105н (с изм., внес. приказами Минфина РФ от 18.09.2006 г. № 116н).

27. Положение по бухгалтерскому учету 21/2008 "Изменения оценочных значений" (ПБУ 21/2008). Утверждено приказом Минфина РФ от 06.10.2008 г. № 106н (с изм., внес. приказом Минфина РФ от 25.10.2010 г. № 115н).

28. Положение по бухгалтерскому учету 22/2010 "Исправление ошибок в бухгалтерском учете и отчетности" (ПБУ 22/2010). Утверждено приказом Минфина РФ от 28.06.2010 г. № 63 (в ред. приказов Минфина России от 25.10.2010 № 132н, от 08.11.2010 № 144 н, от 27.04.2012 № 55 н).

29. Положение по бухгалтерскому учету "Отчет о движении денежных средств" (ПБУ 23/2011). Утверждено приказом Минфина России от 02.02.2011 № 11н.

30. Положение по бухгалтерскому учету «Учет затрат на освоение природных ресурсов» (ПБУ 24/2011). Утверждено приказом Минфина России от 06.10.2011 № 125н.

31. Порядок оценки стоимости чистых активов акционерных обществ. Утвержден приказом Минфина РФ и ФКЦБ РФ от 29.01.2003 N 10н/03-6/пз.

32. Приказ Минфина РФ «О формах бухгалтерской отчетности организации в РФ» от 02 июля 2010 г. № 66н (в ред. приказом Минфина России от 05.10.2011 № 124н, от 17.08.2012 № 113н, от 04.12.2012 № 154н).

33. План счетов бухгалтерского учета финансово-хозяйственной деятельности предприятий и Инструкция по его применению. Утвержден приказом Минфина РФ № 94н от 31.10.2000 г. (в посл. ред.).

34. Методические указания по инвентаризации имущества и финансовых обязательств. Утверждены приказом Минфина РФ № 49 от 13.06.1995 (в ред. приказа Минфина РФ от 08.11.2010 № 142н).

35. Рекомендации аудиторским организациям, индивидуальным аудиторам, аудиторам по проведению аудита годовой бухгалтерской отчетности организаций за 2013 год (приложение к письму Минфина России от 29.01.2014 № 07-04-18/01).

36. Методические рекомендации по проверке налога на прибыль и обязательств перед бюджетом при проведении аудита и оказании сопутствующих аудиту услуг (от 23. 04 2004 г.).

37. Методические рекомендации по сбору аудиторских доказательств достоверности показателей материально-производственных запасов в отчетности (от 23. 04 2004 г.).

38. Методические рекомендации по сбору аудиторских доказательств при проверке правильности формирования страховых резервов (утв. Минфином РФ и Советом по аудиторской деятельности 23. 04 2004 г.).

39. Методические рекомендации по сбору аудиторских доказательств при проверке расчетов по налогу на добавленную стоимость (одобрено Советом по аудиторской деятельности от 21-22 октября 2003 г., протокол № 18).

40. Методические рекомендации по получению аудиторских доказательств в конкретном случае (инвентаризация) – протокол № 41 от 22.12.2002 г. и другие.

41. Приказ Минфина РФ № 160н от 25.11.2011г. «О введении в действие Международных стандартов финансовой отчетности и Разъяснений МСФО на территории РФ».

Учебники и учебные пособия

42. Аудит: Учебник для студентов вузов, обучающихся по экономическим специальностям / под ред. В.И. Подольского. – 4-е изд., перераб. и доп. – М.: ЮНИТИ-ДАНА: Аудит, 2010. – 744 с.

43. Бухгалтерский учет: Учебник / под ред. проф. М.В. Мельник, проф. Е.А. Мизиковского, – М.: Экономистъ, 2010. – 330 с.

44. Аудит: Учеб. для вузов / под ред. В.В. Скобара. – М.: Просвещение, 2007. – 479 с. – ISBN 5-09-014073 - 1.

45. Бабаев Ю.А., Петров А.М., Макарова Л.Г. Бухгалтерский финансовый учет: Учебник для вузов / под ред. Ю.А. Бабаева. – 3-е изд., перераб. и доп. – М.: Вузовский учебник: ИНФРА - М, 2010. – 587 с.

46. Бетге Й. Балансоведение. Пер. с нем. / под науч. ред. В.Д. Новодворского. – М.: Бухгалтерский учет, 2000. 454 с.

47. Бухгалтерский учет: Учебник / Н.Г. Сапожникова. – 5-е изд., перераб. и доп. – М.: КНОРУС, 2011. - 472 с.

48. Бухгалтерская финансовая отчетность / А.И. Нечитайло [и др.]; под ред. А.И. Нечитайло и Л.Ф. Фоминой. – Ростов н/Д : Феникс, 2012. – 633с.

49. Вахрушина М.А., Мельникова Л.А. Международные стандарты финансовой отчетности: Учебник для вузов / под ред. М.А. Вахрушиной. – М.: "Омега -Л", 2009. – 571 с.

50. Дружиловская Т.Ю. Гармонизация финансовой отчетности: теория и российская практика: Монография / Т.Ю. Дружиловская. - М.: Бухгалтерский учет, 2007. - 280 с.

51. Комментарий к новому Плану счетов бухгалтерского учета. / под ред. А.С. Бакаева. – М.: Информационное агентство «ИПБ-БИНФА», 2001. – 435 с.

52. Международные стандарты финансовой отчетности: Учебник для вузов / М.А. Вахрушина, Л.А. Мельникова; под ред. М.А. Вахрушиной. – М.: Изд-во "Омега -Л", 2009. – 571 с. ISBN 978-5-370-00822-1.

53. Мизиковский Е.А. Бухгалтерский учет нематериальных активов: Учебное пособие / Е.А. Мизиковский. – Нижний Новгород: Изд-во Нижегородского госуниверситета, 2010. – 100 с.

54. Мизиковский Е.А. Бухгалтерский учет основных средств: Учебное пособие / Е.А. Мизиковский. – Нижний Новгород: Изд-во Нижегородского госуниверситета, 2009. – 143 с.

55. Мизиковский Е.А., Дружиловская Т.Ю. Методология формирования финансовой отчетности в системах российских и международных стандартов: Монография / Е.А. Мизиковский, Т.Ю. Дружиловская – Н. Новгород: Изд-во Нижегородского госуниверситета, 2013. – 336 с.

56. Мизиковский Е.А., Дружиловская Т.Ю. Международные стандарты финансовой отчетности и бухгалтерский учет в России: Учебное пособие. – 2-е изд., перераб. и доп. / Е.А. Мизиковский, Т.Ю. Дружиловская. – М.: Изд-во «Бухгалтерский учет», 2006. – 328 с.

57. Мизиковский Е.А., Мизиковский И.Е. Производственный учет / Е.А. Мизиковский, И.Е. Мизиковский. – М.: Магистр, Инфра-М, 2010. – 272 с.

58. Мизиковский И.Е. Бухгалтерский управленческий учет. Курс-минимум: Учебное пособие / И.Е. Мизиковский. – М.: Магистр, 2009. – 112 с.

59. Мизиковский И.Е. Генезис управленческого учета на отечественных предприятиях / И.Е. Мизиковский. – М.: Экономистъ, 2006. – 200 с.

60. Нидлз Б., Андерсон Х., Колдуэлл Д. Принципы бухгалтерского учета. Пер. с англ. / под ред. Соколова Я.В. – М.: Финансы и статистика, 2004. 496 с.

61. Ришар Ж. Бухгалтерский учет: теория и практика. Пер. с фр. / под ред. Соколова Я.В. – М.: Финансы и статистика, 2000. 160 с.

62. Сотникова Л.В. Бухгалтерская отчетность организаций / Л.В. Сотникова. – М.: Институт профессиональных бухгалтеров России: Информационное агентство «ИПБР – БИНФА», 2010. – 363 с.

63. Справочник корреспонденции счетов бухгалтерского учета / под ред. А.С. Бакаева. – М.: Институт профессиональных бухгалтеров России: Информационное агентство «ИПБР – БИНФА», 2002. – 608 с.

64. Теория бухгалтерского учета: Учеб. пособие / под ред. Е.А. Мизиковского. - М.: Магистр, 2011. – 382 с.

65. Финансовый учет: Учебник / под ред. проф. В.Г. Гетьмана. – М.: Финансы и статистика, 2010. – 784 с.

66. Хендриксен Э.С., Ван Бреда М.Ф. Теория бухгалтерского учета: Пер. с англ. / под. ред. Соколова Я.В. – М.: Финансы и статистика, 2000. – 576 с.

По анализу:

194. Анализ финансовой отчетности / под ред. М.А. Вахрушиной, Н.С. Пласковой. – М.: Вузовский учебник, 2008. – 452 с.

195. Анализ инвестиционной привлекательности организаций / Ендовицкий Д.А., Бабушкин В.А., Батурина Н.А. и др. – М.: КНОРУС, 2010. – 376 с.

196. Басовский, Л.Е. Комплексный экономический анализ хозяйственной деятельности: Учебное пособие / Л.Е. Басовский, Е.Н. Басовская. - М.: ИНФРА-М, 2012. - 366 с.

197. Донцова Л.В., Никифорова Н.А. Анализ финансовой отчетности: Практикум / Л.В. Донцова, Н.А. Никифорова. – М.: Дело и Сервис, 2009. – 368 с.

198. Гиляровская Л.Т., Лысенко Д.В., Ендовицкий Д.А. Комплексный экономический анализ хозяйственной деятельности: учебник для ВУЗов / Л.Т. Гиляровская, Д.В. Лысенко, Д.А. Ендовицкий. – М.: Проспект, 2008. 360 с.
199. Жарылгасова Б.Т., Суглобов А.Е. Анализ финансовой отчетности: Учеб. для студентов вузов, обучающихся по специальностям «Бухгалтерский учет, анализ и аудит», «Финансы и кредит», «Налоги и налогообложение» / Б.Т. Жарылгасова, А.Е. Суглобов. – М.: КНОРУС, 2008. – 304 с.
200. Ионова А.Ф., Селезнева Н.Н. Финансовый анализ: Учебник / А.Ф. Ионова. – М.: Изд -во "Проспект", 2007. – 624 с.
201. Илышева, Н.Н. Анализ финансовой отчетности / Н.Н. Илышева, С.И. Крылов. – М.: Финансы и статистика, Инфра - М, 2011. – 412 с.
202. Ковалев В.В., Волкова О.Н. Анализ хозяйственной деятельности предприятия: учебник для студентов вузов. - М.: Проспект, 2007. - 424 с.
203. Когденко В.Г. Экономический анализ: Учеб. пособие для студентов вузов, обучающихся по специальностям «Бухгалтерский учет, анализ и аудит», «Финансы и кредит», «Мировая экономика» и «Налоги и налогообложение» / В.Г. Когденко. – М.: Юнити-Дана, 2009. – 392 с.
204. Маркин Ю.П. Экономический анализ: Учебник / Ю.П. Маркин. – М.: Омега-Л, 2011. – 450 с.
205. Методика комплексного анализа хозяйственной деятельности. Учебное пособие / Г.В. Савицкая. – М.:ИНФРА-М, 2009. – 408с.
206. Мизиковский Е.А., Бондаренко В.В. Комплексный экономический анализ: Курс лекций. Тесты. Практические задания / Е.А. Мизиковский, В.В. Бондаренко. – Н. Новгород: Унив. книга, 2004. – 152 с.
207. Пожидаева Т.А. Анализ финансовой отчетности / Т.А. Пожидаева. – М.: КНОРУС, 2010. – 230 с.
- 208.** Савицкая Г.В. Анализ хозяйственной деятельности предприятия: Учебник для студентов, обучающихся по специальности «Бухгалтерский учет, анализ и аудит» / Г.В. Савицкая. – М.: Инфра-М, 2009. – 425 с.

*Форма заявки экономического субъекта с предложением определенной темы
(направления) исследования*

(на фирменном бланке)

Заведующему кафедрой
бухгалтерского учета,
анализа и аудита
Абдуллаеву Р.А.

З А Я В К А

(наименование организации, учреждения, предприятия)

предлагает для подготовки выпускной квалификационной работы студента факультета экономики, менеджмента и информационных технологий ГБОУВО РК «Крымский инженерно-педагогический университет» _____, обучающегося по направлению подготовки 38.03.01. «Экономика» профиль «Налоги и налогообложение» следующее направление исследований _____

Руководитель организации

М.П.

Образец заявления

*Заведующему
кафедрой бухгалтерского учета,
анализа и аудита
д.э.н., профессору Абдуллаеву Р.А.
студента(ки) курса группы*

_____ (ФИО)

*Факультет экономики, менеджмента
и информационных технологий
Направление подготовки
38.03.01 «Экономика»*

Заявление

Прошу Вас разрешить мне выполнить бакалаврскую выпускную квалификационную работу по кафедре «Бухгалтерского учета, анализа и аудита»

на тему: _____

и закрепить научным руководителем _____

_____ (ученая степень, звание, должность, ФИО руководителя)

(подпись)

« ____ » _____ 201_ г.

Согласовано:

Научный руководитель _____
(подпись)

« ____ » _____ 201_ г.

**МИНИСТЕРСТВО ОБРАЗОВАНИЯ, НАУКИ И
МОЛОДЕЖИ РЕСПУБЛИКИ КРЫМ**

**ГБОУВО РК «КРЫМСКИЙ ИНЖЕНЕРНО-ПЕДАГОГИЧЕСКИЙ
УНИВЕРСИТЕТ»**

**ФАКУЛЬТЕТ ЭКОНОМИКИ, МЕНЕДЖМЕНТА И
ИНФОРМАЦИОННЫХ ТЕХНОЛОГИЙ**

КАФЕДРА БУХГАЛТЕРСКОГО УЧЕТА, АНАЛИЗА И АУДИТА

ПЕТРОВА АННА МИХАЙЛОВНА

ВЫПУСКНАЯ КВАЛИФИКАЦИОННАЯ РАБОТА

**Налоговые платежи организаций в бюджет
/на материалах ООО «Антей» /**

**Направление подготовки 38.03.01 «Экономика»
Профиль «Налоги и налогообложение»**

Работа допущена к защите

Зав. кафедрой бухгалтерского учета,
анализа и аудита
д.э.н., профессор Р.А. Абдуллаев

Научный руководитель:
к.э.н., доцент

«__» _____ 20 г.

Симферополь 20 г.

Форма задания по выпускной квалификационной работе

ГБОУВО РК «Крымский инженерно – педагогический университет»

Факультет экономики, менеджмента и информационных технологий

Кафедра бухгалтерского учета, анализа и аудита

Направление подготовки 38.03.01 «Экономика»

Профиль «Налоги и налогообложение»

УТВЕРЖДАЮ

Заведующий кафедрой _____ Абдуллаев Р.А.

“ ____ ” _____ 20__ года

**ЗАДАНИЕ
НА ВЫПУСКНУЮ КВАЛИФИКАЦИОННУЮ РАБОТУ**

(ФИО студента)

1. Тема выпускной квалификационной работы _____

Научный руководитель _____,

(ФИО, научная степень, ученое звание)

утвержденные приказом высшего учебного заведения от “ ____ ” _____ 20__ г.

№ _____

2. Срок подачи студентом работы _____

3. Исходные данные к работе _____

4. Содержание расчетно-пояснительной записки (перечень вопросов, которые необходимо разработать) _____

5. Перечень графического материала

6. Дата выдачи задания _____

КАЛЕНДАРНЫЙ ПЛАН

1	Виды работ 2	Дата планируемого выполнения 3	Дата фактического выполнения 4	Отметка о выполнении 5
1.	Ознакомление с основными публикациями по избранной теме			
2.	Составление предварительного плана выпускной квалификационной работы			
3.	Изучение имеющихся публикаций			
4.	Составление уточненного плана работы			
5.	Составление библиографии			
6.	Изучение и подбор статистического материала			
7.	Подбор, обработка и систематизация фактического материала			
8.	Написание глав квалификационной работы -Введение - I глава - II глава - III глава -Заключение			
9.	Оформление работы			
10.	Представление окончательного варианта работы на отзыв научному руководителю			
11.	Представление выпускной квалификационной работы на кафедру и передача ее на защиту			
12.	Подготовка выступления, наглядных пособий к защите			

Студент _____
(подпись)

Научный руководитель _____
(подпись)

« ____ » _____ 201 г.

Согласовано:

Руководитель предприятия _____

МП

Образец оформления отзыва научного руководителя

**ОТЗЫВ НАУЧНОГО РУКОВОДИТЕЛЯ
НА ВЫПУСКНУЮ КВАЛИФИКАЦИОННУЮ РАБОТУ
СТУДЕНТА (КИ)**

(фамилия, имя и отчество)

ГБОУВО РК

«Крымский инженерно-педагогический университет»

Направление подготовки 38.03.01 «Экономика» профиль «Налоги и
налогообложение»

на тему _____

Руководитель должен изложить в отзыве:

- актуальность темы исследования;
- особенности изученных материалов и полученных результатов (новизна используемых методов, оригинальность поставленных задач, уровень исследовательской части);
- достоинства и недостатки ВКР;
- вопросы наиболее оригинально исследованные, степень инициативности, ответственности, самостоятельности и творчества принятия решений при написании ВКР;
- научная и практическая значимость ВКР;
- уровень теоретической подготовки студента;
- умение анализировать, обобщать, оформлять, делать практические выводы;
- знание основных концепций, научной и специальной литературы по избранной теме;
- владение применяемыми в сфере своей профессиональной деятельности компьютерными средствами;
- мнение о возможности практического использования материалов работы;
- заключение о возможности присвоения студенту квалификации в соответствии с квалификационной характеристикой выпускной квалификационной работы. В заключении оценка не выставляется, а только указывается рекомендация к защите («Рекомендуется к защите перед Государственной аттестационной комиссией», «К защите не рекомендуется перед Государственной аттестационной комиссией»).

Научный руководитель _____

(Науч. степень, уч. звание, должность, ФИО)

Образец оформления рецензии

РЕЦЕНЗИЯ

на выпускную квалификационную работу студента

ГБОУВО РК

«Крымский инженерно-педагогический университет»

**Направление подготовки 38.03.01 «Экономика» профиль «Налоги и
налогообложение»**

Студента(ки) _____
(фамилия, имя и отчество)

на тему _____

Работа по содержанию разделов, глубине их проработки и объему
_____ требованиям к выпускной квалификационной работе.

(соответствует, не соответствует)

1. Актуальность, значимость темы в теоретическом и практическом плане _____

2. Краткая характеристика структуры работы (выпускная квалификационная
работа состоит из введения, ___ разделов, выводов, приложений и списка использованных
источников на ___ страницах.)

3. Достоинства работы, в которых проявились оригинальные выводы,
самостоятельность студента, эрудиция, уровень теоретической подготовки,
знание литературы и т.д. _____

4. Недостатки работы (по содержанию и оформлению) _____

5. Особые замечания, пожелания и предложения _____

Работа заслуживает _____ оценки и
(отличной, хорошей, удовлетворительной, неудовлетворительной)
рекомендуется к защите перед государственной экзаменационной комиссией.

Рецензент _____
фамилия, имя, отчество, должность, место работы

« ____ » _____ 20__ г.

Подпись: _____

Образец оформления справки

**Справка
о внедрении результатов проведенного исследования**

Студент направления подготовки 38.03.01 «Экономика» профиль «Налоги и налогообложение» факультета экономики, менеджмента и информационных технологий – Ф.И.О. – выполнил бакалаврскую выпускную квалификационную работу на тему:

Результаты проведенного исследования рассмотрены и приняты к внедрению. В выпускной квалификационной работе подробно рассмотрены следующие вопросы:

В практической деятельности предприятия могут быть использованы следующие предложения автор:

Руководитель предприятия _____

М.П.

**ГБОУВО РК КРЫМСКИЙ ИНЖЕНЕРНО-ПЕДАГОГИЧЕСКИЙ
УНИВЕРСИТЕТ»**

**ФАКУЛЬТЕТ ЭКОНОМИКИ, МЕНЕДЖМЕНТА И ИНФОРМАЦИОННЫХ
ТЕХНОЛОГИЙ**

КАФЕДРА БУХГАЛТЕРСКОГО УЧЕТА, АНАЛИЗА И АУДИТА

ПЕТРОВА АННА МИХАЙЛОВНА

**ИЛЛЮСТРАЦИОННЫЙ МАТЕРИАЛ
К
ВЫПУСКНОЙ КВАЛИФИКАЦИОННОЙ РАБОТЕ**

*Налоговые платежи организаций в бюджет
/на материалах ООО «Антей» /*

**Направление подготовки 38.03.01 «Экономика»
Профиль «Налоги и налогообложение»**

Научный руководитель:

Симферополь 201_ г.
